



ÅRSRAPPORT 2016

2016 har vært preget av god jobbing med å få ned kostnader og øke inntektene, samt å kun gjøre absolutt nødvendige og veldig lønnsomme investeringer. Alle medarbeidere i TAFJORD har bidratt godt i dette arbeidet.

ERIK ESPESET  
konsernsjef i TAFJORD



Selskapets årsresultat ble meget tilfredsstillende, og dette skyldes ikke minst en større engangseffekt fra Mørenett. I forbindelse med fusjonen mellom Tafjord Kraftnett AS og Tussa Nett AS i 2013 fikk vi tilsagn om ekstra inntekt (harmoniinntekt) over inntektsrammen for 2016. Denne ekstraordinære inntekten utgjør 92 millioner kroner og er en kompensasjon for at Mørenett AS i fremtiden vil få lavere inntektsramme enn det de to fusjonerte selskapene i sum ville ha fått. I 2016 hadde vi i tillegg gode kraftpriser og en god generell inntektsramme i Mørenett.

TAFJORD er et svært viktig selskap for at Sunnmørssamfunnet skal gå rundt. Gjennom egen vannkraftproduksjon og Mørenett sørger vi for at alle strømkunder på Sunnmøre samt deler av Nordfjord og Romsdal, har sikker strømforsyning til husholdninger, bedrifter og institusjoner hver eneste dag. Ved energigjenvinningsanlegget har vi en effektiv og god håndtering av avfallet i regionen. Gjenvinning av avfall til fjernvarme kommer både miljøet og alle oss som bor eller driver virksomhet i området til gode. Vår leveranse av fiber og telekom-tjenester sørger i tillegg for høyhastighets kommunikasjon i vårt område. Dette innebærer at bedriftene i regionen effektivt kan kommunisere med omverdenen og være konkurransedyktige.

Etter at vi har jobbet aktivt og målrettet med kostnadsreduksjoner i over tre år, så var det i år naturlig å åpne dialogen med vårt styre og våre eiere om å justere utbyttepolitikken slik at denne blir mer bærekraftig og sikrer at selskapet styrker sin kredittrating. Styret vedtok i desember 2016 en ny utbyttepolitikk hvor inntil en tredjedel av selskapets ordinære resultat skal betales ut som utbytte. Målsetningen med den nye utbyttepolitikken er at TAFJORD skal ha en kredittrating på BBB eller bedre.

Internt i TAFJORD har vi som mål å øke inntjeningen selv med lave kraftpriser. Dette skal vi oppnå ved å redusere kostnadene i alle selskap, samt øke inntektene der vi kan påvirke dette. Vi er overbevist om at vi skal etablere oss på et stabilt høyere inntjeningsnivå når vi nærmer oss 2020.



I 2016 har det vært stor fokus på hvordan vi kan legge forholdene best mulig til rette for økt inntjening innenfor alle våre forretningsområder. Vi har jobbet målrettet for å redusere kostnadene og øke inntektene. Kontinuerlig forbedring må til for å sikre god lønnsomhet også i årene som kommer.

Vi eier og drifter åtte kraftverk i Norddal kommune, to i Stranda kommune og ett i Stordal kommune. I tillegg er vi medeier med 12% andel i Grytten Kraftverk i Rauma kommune og 21% i kraftverkene Øyberget og Framruste i Skjåk kommune. Som eier av 34% av Svelgen Kraft Holding er vi også deleier av seks kraftverk i Bremanger kommune. Vi har energigjenvinning av restavfall til fjernvarme og strøm, samt distribusjon av fjernvarme i Ålesund. Fjernvarmenettet strekker seg fra Fremmerholen i øst til Steinvågsundet i vest.

Vi har om lag 42.000 strømkunder i Møre og Romsdal, både bedrifter og private husstander.

Vi leverer fiberbaserte bredbåndstjenester til 18.000 kunder i Møre og Romsdal. Utbygging av fiberinfrastruktur gjennomføres både i egen regi og i samarbeid med andre e-verk. Vi eier 53,7% av Mørenett, som er ett av landets største nettselskaper. Selskapet er eier av sentralnettet (132 kV via Kjelbotn) fra Giskemo til Tresfjord og regionalnettet på søre og nordre Sunnmøre. Mørenett eier, bygger og vedlikeholder i tillegg distribusjonsnettet i 12 kommuner på Sunnmøre og deler av Nordfjord og sørger for lys og varme til 62.000 kunder.

### **Vår forretningsidé**

TAFJORD skal på forretningsmessig grunnlag drive virksomhet innen produksjon og salg av miljøvennlig energi i form av strøm og fjernvarme, samt infrastruktur for energi, telekommunikasjon og avfallsbehandling. TAFJORD kan også engasjere seg i virksomhet med naturlig tilknytning til kjerneaktiviteten hvor man har komparative fortrinn.

- I januar startet vi et utviklingsprogram for alle lederne i TAFJORD. Programmet gikk gjennom hele 2016 og videre inn i 2017. Målet er å få en mer enhetlig ledelse i konsernet og utvikle våre ledere til å bli enda bedre.
- Tafjord Marked kom seirende ut av anbudskonkurransen for levering av strøm, med tilhørende tjenester, til alle fylkeskommunale bygg. Oppstartsmøtet ble holdt den 23. januar.
- Prosjektet Optimal arealutnyttelse ble satt i gang i februar. Målet er å sikre optimal utnyttelse av konsernets lokaler i Holen.
- Den 11. februar inviterte Tafjord Kraftvarme naboene til energigjenvinningsanlegget til møte og omvisning. Et vellykket arrangement med god dialog og fine tilbakemeldinger.
- Skidag for alle kunder ble arrangert på Arena Overøye i Stordal den 5. mars.
- Arbeidet med å fjerne sand fra inntaket til Tafjord 7 i Fagerbotn som startet på nyåret, ble avsluttet i mars.
- 60 ansatte i Holen var samlet til Open Space-konferanse den 1. april. Dette som en del av prosjekt Optimal arealutnyttelse.
- TAFJORD cup gikk av stabelen i april og mer enn 2200 barn deltok i det fine vårværet.
- I april ble siste plattformarrangement i mast for transformatorer tilhørende Tafjord Kraftproduksjon fjernet. Denne stod ved Onilsavatnet i Tafjord, og ble erstattet med en transformatoriosk.
- I slutten av april var medarbeidere fra produksjonsselskapet på årets siste snømåling.
- I mai ble det gjennomført revisjon av ovn 2 ved energigjenvinningsanlegget.
- Inspeksjon av generator og skifte av olje på bærelager i Tafjord 5 ble gjennomført i midten av mai.
- Markedsselskapet arrangerte lunsjseminar for 100 bedriftskunder på Color Line stadion den 26. mai. Et svært vellykket arrangement.
- Den 27. mai startet arbeidet med å koble inn nye fiberkunder i Fjørå i Norddal kommune.
- Energidagen 2016 ble arrangert de siste ukene før skoleferien. Da fikk 9. klassene i nærkommunene undervisning med omvisning i kraftstasjon, samt besøke Kraft- og skredsenteret i Tafjord.
- Under Generalforsamlingen den 17. juni ble Anne Breiby valgt som ny styreleder i konsernet. Per Arne Bjørge og Rigmor Andersen Eide ble også valgt inn som nye styremedlemmer.
- Den siste uken i juni var glade og engasjerte 5.-7. klassinger deltakere på Forskercamp i Tafjord. Dette i regi av Kraft- og skredsenteret, Turistforeningen og Forskerfabrikken, med god støtte fra konsernet.
- I juli var ringledningen som sikrer fjernvarmen til sykehuset i Ålesund på plass.
- Den 12. juli var det offisiell åpning av ladestasjon for elbiler i Tafjord. Dette er den femte ladestasjonen TAFJORD har bidratt til etableringen av.
- Like før skolestart inviterte vi datainteresserte barn i alderen 10-12 år til kodekurs i Holen.
- I september var Tafjord Kraftvarme vertskap for nærmere 70 interesserte som deltok på seminar om Energiutnyttelse av avfall i Ålesund.
- Siste helg i september ble andre del av TAFJORD cup gjennomført med 2200 jenter og gutter som deltakere. Et flott arrangement!

- I begynnelsen av oktober ble det gjennomført vannsikring av ventilkammeret i Fagerbotn.
- I oktober ble det gjennomført rensing av inntak og bytte av minstevannføringsventil i Juvfossen.
- Den 3. november ble protokollen som viste enighet mellom selskapet og tillitsvalgte om lukking av dagens pensjonsordning og etablering av ny, signert.
- Den 2. november ble Tafjord Kraftvarme, som det første energigjenvinningsanlegget i Norge, resertifisert etter den nye versjonen av miljøstandarden NS-EN ISO 14001, som kom i 2015.
- I løpet av 2016 ble Slettdalshytta renoveret. Hytta er nå igjen tilgjengelig for fjellvandrere.
- Arbeidet med rehabilitering av Svelgen 1, som ble satt i drift i 1920, startet opp i 2016. TAFJORD har en eierandel på 34% i Svelgen Kraft.

Vi ønsker å bli oppfattet som den organisasjonen som virkelig tenker fremover og legger forholdene til rette for videre utvikling i regionen. Vi skal derfor vise engasjement og ha energi når vi utfører jobben vår – til beste for konsernet, eierne, kundene våre og omgivelsene ellers.

## VÅRE VERDIER

---

TAFJORDs grunnverdier utgjør en standard for våre holdninger og handlinger; de er rammer for vår opptreden som konsernets medarbeidere. Grunnverdiene skal omdannes til konkrete handlinger; og gjøres levende gjennom handlinger og kommunikasjon i hverdagen. De skal være felles, de skal forplikte og de skal synliggjøres ved å etterleves. Grunnverdiene representerer verdier og normer som skal være en ledetråd for all vår virksomhet.



### PÅLITELIG

Vi holder det vi lover og er til å stole på. Vi er forutsigbare og leverer alltid til «riktig» kvalitet og avtalt tid. Vi tar ansvar for miljøet rundt oss, er lojale og jobber hardt for at TAFJORD skal være et attraktivt selskap med god lønnsomhet og verdiskapning.



### ENGASJERT

Vi brenner for arbeidsplassen, kunden, kollegaen og det lokalsamfunnet vi er en del av. Vi er svært opptatt av de nye mulighetene teknologien gir oss. Vi står på for å finne de gode løsningene, tar ansvar og bryr oss.



### NYSKAPENDE

Vi er modige, ser nye muligheter og skaper verdier for våre kunder og eiere. Vi er nysgjerrige og holder oss oppdaterte på trender og utvikling. Kontinuerlig forbedring er sentralt når vi skal skape nye verdier og gode kundeopplevelser.

## VÅRE MÅL

---

TAFJORDs grunnleggende målsetting er å øke aksjonærverdiene gjennom langsiktig verdiskapning.

Med basis i dette har konsernet følgende forpliktende målformuleringer:

- TAFJORD skal være det ledende energi- og kommunikasjonskonsern på Nordvestlandet.
- TAFJORD skal være et kundeorientert og markedsrettet konsern som oppfyller kundenes forventninger.
- TAFJORD skal være et miljøbevisst konsern og en naturlig samarbeidspartner i energirelaterte miljøspørsmål.
- TAFJORD skal levere produkter og tjenester av høy kvalitet, og bygge varige konkurransefortrinn gjennom målrettet kvalitetsarbeid i alle deler av virksomheten.





STRØM



TELEKOM



ENERGIGJENVINNING



VANNKRAFT



KRAFTNETT



## STRØM

Innen virksomhetsområdet Strøm tilbyr vi strømprodukter til kunder i Møre og Romsdal.

Konserndirektør: Gunnar Hareide

		<b>Nøkkeltall 2016:</b>	
Driftsinntekter:	366,9 mill. kr	Volum:	1 065 GWh
EBITDA:	21,7 mill. kr	Antall kunder:	41 809
Sysselsatt kapital:	61,7 mill. kr		

## TELEKOM

Virksomhetsområdet Telekom omfatter fiberbaserte bredbåndstjenester til kunder i Møre og Romsdal. Utbygging av fiberinfrastruktur gjennomføres både i egen regi og i samarbeid med andre e-verk.

Konserndirektør: Gunnar Hareide.

Driftsinntekter:	173,1 mill. kr
EBITDA:	57,3 mill. kr
Sysselsatt kapital:	593,9 mill. kr
Antall kunder:	17 906

## KRAFTNETT

Virksomhetsområdet omfatter distribusjon av strøm til kunder i 12 kommuner på Sunnmøre og deler av Nordfjord. I tillegg kommer tekniske tjenester som leveres til andre interne virksomhetsområder og det eksterne markedet.

Virksomhetsområdet er identisk med TAFJORD sin andel av Mørenett AS (53,7%).

Adm. dir.: Rune Kiperberg.

		<b>Nøkkeltall Mørenett AS (100%) 2015:</b>	
Driftsinntekter:	404,7 mill. kr	Antall kunder	64 000
EBITDA:	188,8 mill. kr	Overført energi i D-nett (8GWh):	1 837 GWh
Sysselsatt kapital:	922,9 mill. kr	Overført energi i R-nett (GWh):	2 544 GWh
Konsesjonsområde:		Nettkapital NVE:	1 509,2 mill. kr
Ålesund, Giske, Sula, Ulstein, Hareid, Herøy, Sande,		KILE	17,7 mill. kr
Vanylven, Ørsta, Volda, Norddal og Hornindal kommuner.			



## VANNKRAFT

Innen virksomhetsområdet Vannkraft har vi produksjon og omsetning av elektrisk energi i engrosmarkedet. Vi eier og drifter åtte kraftverk i Norddal kommune, to i Stranda kommune og ett i Stordal kommune. I tillegg er vi medeier med 12% andel i Grytten Kraftverk i Rauma kommune og 21% i kraftverkene Øyberget og Framruste i Skjåk kommune. Som eier av 34% av Svelgen Kraft Holding er vi også deleier av seks kraftverk i Bremanger kommune. To av disse kraftverkene ble overtatt fra Statkraft i 2014.

Konserndirektør: Stig Falling.

		<b>Nøkkeltall 2016:</b>	
Driftsinntekter:	707,7 mill. kr	Kraftproduksjon, inkl. deleide:	1.564GWh
EBITDA:	218,7 mill. kr	Kraftpris spot NO3:	26,6 øre/kWh
Sysselsatt kapital:	1 545,0 mill. kr	Kraftpris spot NO5:	23,1 øre/kWh

Normalproduksjon, inkl. andel deleide: 1.593 GWh

Installert effekt inkl. andel deleide: 400 MW

Magasinkapasitet: 1.000 GWh

## ENERGIGJENVINNING

Virksomhetsområdet omfatter energigjenvinning av restavfall til fjernvarme og varmekraft, samt distribusjon av fjernvarme.

Konserndirektør: Irene Vik

		<b>Nøkkeltall 2016:</b>	
Driftsinntekter:	130,6 mill. kr	Avfall	91 395 tonn
EBITDA:	61,6 mill. kr	Fjernvarme	95,5 GWh
Sysselsatt kapital:	526,8 mill. kr	Varmekraft	25,6 GWh
		Fornybar andel (R1-EU):	82 %

Konsesjonsområde fjernvarme: Ålesund kommune

Kapasitet avfall: 100.000 tonn

Kapasitet varme: 150 GWh

Kapasitet varmekraft: 30 GWh



HOVEDTALL - REGNSKAP OG BALANSE					
(alle tall i 1.000 kr.)	2016	2015	2014	2013	2012
Driftsinntekter	1 442 366	1 131 587	1 195 558	1 086 950	939 804
Driftskostnader	1 103 927	975 902	998 164	751 689	682 897
EBITDA	543 035	351 409	381 854	512 512	427 062
Avskrivninger og nedskrivninger	204 596	195 725	184 460	177 251	170 155
Driftsresultat	338 439	155 684	197 394	335 261	256 907
Inntekt på investering i TS	7 817	-729	-66 980	-8 493	-1 035
Andre finansinntekter	14 563	15 228	23 560	25 628	26 671
Finanskostnader	89 262	98 680	107 093	85 227	115 889
Resultat før skatt	271 557	71 503	46 881	267 170	166 654
Skatter	124 241	29 651	73 370	140 990	113 011
Årsresultat	147 316	41 852	-26 489	126 180	53 643
Utbytte	36 764	29 000	40 000	88 300	87 500
FFO *	383 386	208 303	173 341	343 136	220 336
Investeringer	217 075	250 607	253 062	226 286	257 075
Totalkapital	4 292 360	4 197 922	4 449 803	3 906 430	3 859 983
Egenkapital	1 227 481	1 117 540	1 051 025	1 175 132	1 084 910
Brutto rentebærende gjeld	2 579 827	2 640 910	2 867 894	2 227 796	2 219 774
Herav ansvarlige lån	470 000	470 000	470 000	470 000	470 000
Netto rentebærende gjeld	2 548 974	2 578 153	2 525 922	2 199 962	2 212 367
Sysselsatt kapital	3 776 454	3 695 694	3 576 947	3 375 094	3 297 277
Kraftproduksjon (GWh)	1 301	1 169	1 190	1 254	1 509
Kraftproduksjon Svelgen (GWh) 100% basis	779	793	716	647	779

FINANSIELLE NØKKELTALL					
	2016	2015	2014	2013	2012
Totalkapitalrentabilitet (før skatt)	8,5 %	3,9 %	3,7 %	9,1 %	7,3 %
Avkastning på sysselsatt kapital (før skatt)	9,5 %	4,5 %	4,2 %	10,6 %	7,9 %
Avkastning på sysselsatt kapital (etter skatt)	3,9 %	1,2 %	-0,8 %	3,8 %	1,7 %
Egenkapitalrentabilitet (etter skatt)	12,6 %	3,9 %	-2,4 %	11,2 %	5,1 %
Egenkapitalandel (soliditet)	28,6 %	26,6 %	23,6 %	30,1 %	28,1 %
Netto rentebærende gjeld/EBITDA *	5,2	7,3	6,6	4,3	5,2
FFO/Netto rentebærende gjeld *	15,0 %	8,1 %	6,9 %	15,6 %	10,0 %
Rentedekningsgrad	404	172	144	413	244

**Nøkkeltall:**

EBITDA

FFO

Netto rentebærende gjeld

Sysselsatt kapital

Totalkapitalrentabilitet (før skatt):

Avkastning på sysselsatt kapital (før skatt)

Avkastning på sysselsatt kapital (etter skatt)

Egenkapitalrentabilitet (etter skatt):

Egenkapitalandel (soliditet):

Rentedekningsgrad:

**Definisjon:**

Driftsresultat + avskrivninger og nedskrivninger

EBITDA - netto finanskostnader - årets betalte skatter +/- andre ikke kontantgenererende poster

Rentebærende gjeld - frie bankinnskudd

Egenkapital + netto rentebærende gjeld

Resultat før skatt + finanskostnader/gjennomsnittlig totalkapital

Resultat før skatt + rentekostnader/gjennomsnittlig sysselsatt kapital

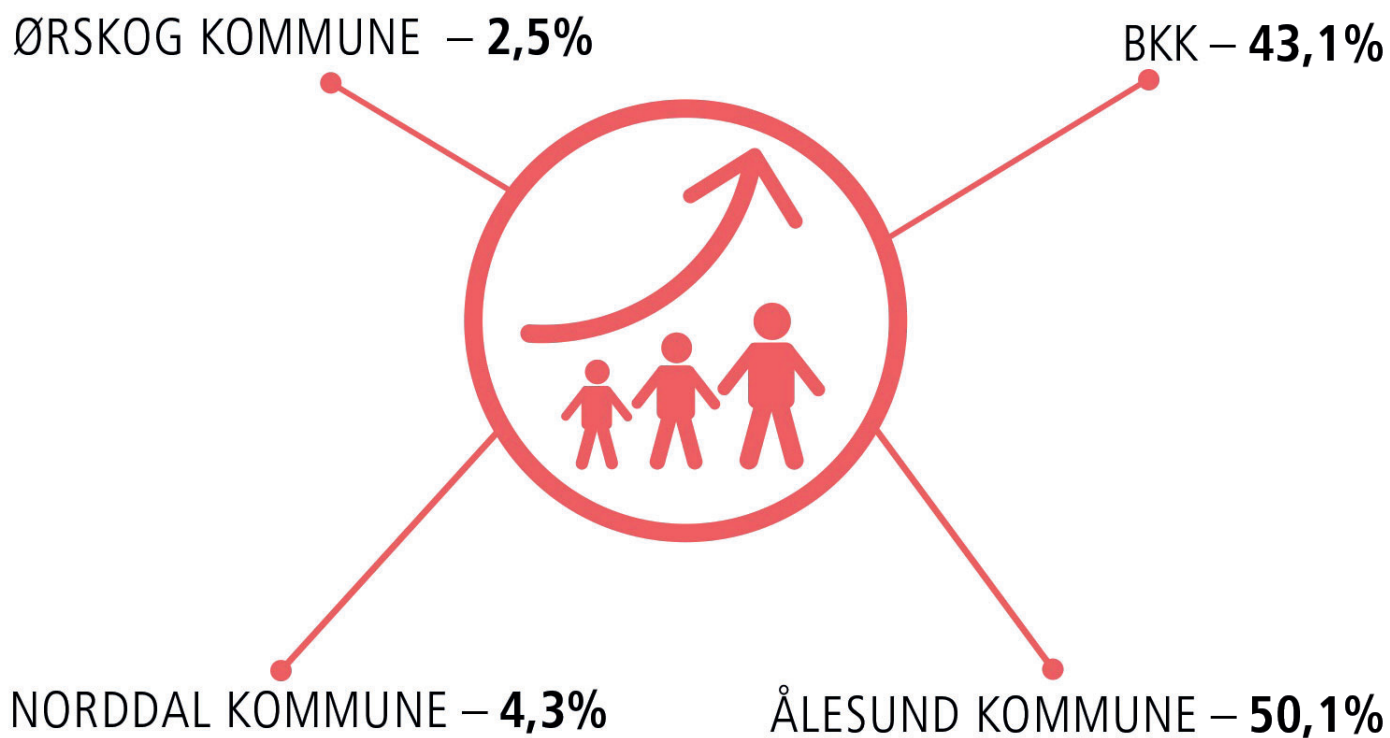
Årsresultat etter skatt/gjennomsnittlig sysselsatt kapital

Årsresultat etter skatt/gjennomsnittlig egenkapital

Egenkapital i % av totalkapital

Resultat før skatt + finanskostnader/finanskostnader x 100

\*) Korrigert for harmoninntekt i 2017



TAFJORD er et energi- og kommunikasjonskonsern på Nordvestlandet.

Konsernets virksomhet omfatter vannkraft, energigjenvinning, strøm, telekom og kraftnett.

Konsernet består av morselskapet Tafjord Kraft AS, de heleide datterselskapene Tafjord Kraftproduksjon AS, Tafjord Kraftvarme AS, Tafjord Fibernet AS og Tafjord Marked AS, samt det felleskontrollerte selskapet Mørenett AS (53,7 %) og det tilknyttede selskapet Svelgen Kraft Holding AS (34 %).

TAFJORD har forretningskontor i Ålesund kommune.

## DRIFT 2016

### Vannkraft

Produksjonen i konsernets elleve heleide kraftverk i Norddal, Stranda og Stordal kommuner, samt tre deleide anlegg i Øvre Otta og Grytten, ble i 2016 1.301 GWh mot 1.169 GWh året før. Midlere årsproduksjon er 1.353 GWh. Områdeprisen på kraft i NO3 / Midt Norge ble i gjennomsnitt 26,6 øre/kWh, mot 19,0 øre/kWh i 2015. Driften av anleggene har gått som planlagt gjennom hele året.

Driftsresultat i 2016 ble 170 mill. kr, mot 84 mill. kr i 2015.

Produksjonen i de seks kraftverkene i Svelgen Kraft konsernet ble i 2016 på 779 GWh, mot 793 GWh året før. Midlere årsproduksjon er 705 GWh. Områdeprisen på kraft i NO5 / Vest-Norge ble i gjennomsnitt 23,1 øre/kWh, mot 17,6 øre/kWh i 2015. Svelgen ble flyttet fra prisområde NO5 / Vest-Norge til NO3 / Midt Norge i mars 2016. Konsolidert driftsresultat før avskrivninger og nedskrivninger (EBITDA) i Svelgen Kraft Holding AS ble 147 mill. kr, mot 103 mill. kr i 2015.

### Energigjenvinning

Denne virksomheten omfatter energigjenvinning av restavfall til fjernvarme og varmekraft, samt distribusjon av fjernvarme i Ålesund kommune. Inntektene viser en fin økning i forhold til fjoråret, ikke minst som følge av høyere kraftpriser og en volumøkning på over 10 % på fjernvarme. Volumene på avfallsmottak og strømproduksjon er relativt stabile.

Driftsresultatet i 2016 ble 22 mill. kr, mot 12 mill. kr i 2015.

### Strøm

Dette virksomhetsområdet tilbyr strømprodukter til kunder i Møre og Romsdal. Kraftomsetningen i 2016 ble vesentlig høyere enn i 2015 på grunn av et generelt høyere forbruk og høyere kraftpriser.

Driftsresultatet i 2016 ble 22 mill. kr, mot 26 mill. kr i 2015.

### Telekom

Telekom tilbyr fiberbaserte bredbåndstjenester til kunder i Møre og Romsdal. Det er investert betydelige midler siste årene i utbygging av fiberinfrastruktur, både i egen regi og i samarbeid med andre e-verk. Virksomheten har hatt en betydelig vekst de siste årene, og etterspørselen etter fiberbasert bredbånd er stor.

Driftsresultatet i 2016 ble 11 mill. kr, mot 15 mill. kr i 2015.

### Kraftnett

Virksomhetsområdet er identisk med TAFJORD sin andel (53,7 %) i Mørenett AS. Mørenett AS er et av de større nettselskapene i landet, og distribuerer strøm til ca. 62.000 kunder i 12 kommuner på Sunnmøre. Distribusjon av strøm er innteksregulert av Norges Vassdrags- og energidirektorat (NVE). Virksomheten leverer i tillegg tekniske tjenester til andre interne virksomhetsområder, og det eksterne markedet.

TAFJORD sin andel av driftsresultatet ble 132 mill. kr, mot 39 mill. kr i 2015. Resultatet er preget av en ekstraordinær inntekt knyttet til fusjonen mellom Tafjord Kraftnett AS og Tussa Nett AS i 2014. Mørenett fikk som følge av dette tildelt en såkalt harmoniinntekt på 92 mill. kr over inntektsrammen for 2016. Harmoniinntekten er en engangskompensasjon for at Mørenett i fremtiden vil få en lavere inntektsramme enn summen av rammene de to selskapene ville fått hver for seg. Harmoniinntekten forklarer godt over halvparten av økningen i driftsresultatet på Kraftnett (49 mill. kr).

#### **FoU og innovasjon**

FoU-virksomheten i konsernet ivaretas i hovedsak gjennom bidrag til og engasjement gjennom ulike bransjeorganisasjoner som Energi Norge, Norsk Vannkraftsenter, Møreforskning og SINTEF.

## ØKONOMI OG FINANS

### **Regnskap 2016**

Konsernets driftsinntekter for 2016 ble 1.442 mill. kr, mot 1.132 mill. kr året før.

Konsernets årsresultat ble 147 mill. kr, som er en forbedring på 105 mill. kr i forhold til 2015.

Konsernets resultat før skatt ble 272 mill. kr. Dette er en forbedring på 200 mill. kr. i forhold til fjoråret.

Driftsresultat ble 338 mill. kr, som er 183 mill. kr bedre enn i 2015.

Netto finanskostnader ble 67 mill. kr. Dette er en forbedring på 17 mill. kr. i forhold til året før.

Resultatfremgangen skriver seg hovedsakelig fra Vannkraft og Kraftnett. Innen Vannkraft var både kraftpriser og volum vesentlig høyere i 2016 enn i 2015. Innen Kraftnett bidro en ekstraordinær harmoniinntekt på toppen av underliggende god inntektsramme til et betydelig løft i resultatet. Energigjenvinning oppnådde også en resultatforbedring sist år, mens Strøm og Telekom fikk en mindre resultatmessig tilbakegang. På grunn av den høye marginalskatten på vannkraftproduksjon var det virksomhetsområdet Kraftnett som bidro mest til resultatfremgangen etter skatt.

Lavere netto finanskostnader bidro også til resultatfremgangen. Dette skyldes ikke minst bedre resultater i Svelgen Kraft Holding AS.

Morselskapets driftsresultat for 2016 ble minus 16 mill. kr, en forbedring på 1 mill. kr fra året før.

#### **Konsernets skattekostnad**

Skattekostnaden ble på 124 mill. kr, mot 30 mill. kr i 2015. Av dette utgjør grunnrenteskatten 58 mill. kr, mot 8 mill. kr året før.

#### **Investeringer**

TAFJORD har investert 217 mill. kr i egne anlegg i 2016, mot 251 mill. kr året før. Dette er i hovedsak knyttet til nettanlegg for strøm, samt infrastruktur for fiberbasert bredbånd og fjernvarme.

#### **Kontantstrøm, balanse- og kapitalforhold**

Samlet netto kontantstrøm fra drift i konsernet var på 273 mill. kr i 2016, mot 234 mill. kr året før. Konsernets investeringsaktiviteter var på - 195 mill. kr, mot - 236 mill. kr i 2015. Finansieringseffekter ga en netto kontantstrøm på - 106 mill. kr, mot - 273 mill. kr året før. Netto endring i likviditetsbeholdning i 2016 ble - 28 mill. kr, mot - 276 mill. kr i 2015.

Konsernets investeringer i 2016 var stort sett egenfinansiert.

Bokført egenkapitalandel utgjør 28,6 %. Inklusiv ansvarlige lån er andelen 39,5 %. Det ligger betydelige skjulte merverdier i kraftverkene, og reell egenkapital er derfor vesentlig høyere enn bokført.

Netto rentebærende gjeld er på 2.549 mill. kr. ved utgangen av året, mot 2.578 mill. kr. i 2015. Av dette utgjør ansvarlige lån 470 mill. kr. De ansvarlige lånene har en løpetid på 11-16 år, mens øvrige lån forfaller i perioden 2017-2020. Likviditetsreserven består av bankbeholdninger og tilgjengelige trekkrettigheter i bank.

Balansførte pensjonsforpliktelser utgjør 79 mill. kr. mot 91 mill. kr. i 2015. Lavere forventninger til fremtidig lønnsvekst, både for aktive og pensjonister, reduserer forpliktelsene i den ytelsesbaserte pensjonsordningen.

Styret mener årsregnskapet gir et rettviseende bilde av Tafjord Kraft AS og konsernets resultat, eiendeler, gjeld og finansielle stilling.

#### **Fortsatt drift**

Etter styrets mening viser regnskapet et solid konsern med god underliggende inntjening. Årsregnskapet for 2016 er utarbeidet under forutsetning av fortsatt drift, og styret bekrefter at denne forutsetningen er tilstede.

## DISPONERING AV RESULTAT – UTBYTTE

Morselskapet Tafjord Kraft AS fikk i 2016 et overskudd etter skatt på kr 151.506.204. Styret foreslår følgende disponering av årsresultatet i Tafjord Kraft AS:

Utbytte	kr 36 763 901
Overført til fond for vurderingsforskjeller	kr 67 446 892
Overført til annen egenkapital	kr 47 295 411
Totalt disponert	kr 151 506 204

Styret vurderer årets utdeling som forsvarlig i forhold til selskapets likviditets- og egenkapitalsituasjon. Vurderingen bygger på styrets forventninger til fremtidig økonomisk utvikling, herunder utvikling i soliditet, resultat, kontantstrømmer og investeringsbehov. Utdelingen er i samsvar med styrets vedtak i desember 2016 om ny utbyttepolitikk som skal sikre selskapet en robust finansiell plattform med evne til å løfte nødvendige investeringer, samt en kredittrating tilsvarende BBB eller bedre. Inntil selskapet har etablert den målsatte kredittratingen legges følgende prinsipp til grunn:

- Utbyttet skal være resultatavhengig
- Utbyttegrunnlaget skal være konsolidert årsresultat fratrukket ekstraordinære inntekter
- Utdelingsgraden skal være 1/3 av utbyttegrunnlaget

## EIERSTYRING OG SELSKAPSLEDELSE

TAFJORD vektlegger betydningen av, og har forpliktet seg til en høy standard i konsernets eierstyring og selskapsledelse. Konsernet følger anbefaling gitt av Norsk utvalg for eierstyring og selskapsledelse (NUES).

TAFJORD slutter seg til regnskapsloven § 3-3b om redegjørelse om foretaksstyring. Konsernets risiko og internkontrollsystem baserer seg på COSO, et internasjonalt rammeverk for internkontroll.

TAFJORD sitt samfunnsansvar er basert på at vi skal ta både økonomiske, miljømessige og sosiale hensyn når vi treffer våre beslutninger. Vi skal utvise åpenhet og samfunnsengasjement. Vi skal ha fokus på arbeidsmiljøet, etikk, korrupsjon og varsling av kritikkverdige forhold i konsernet.

TAFJORD sin redegjørelse for eierstyring og selskapsledelse, som inngår i årsrapporten, omtaler konsernets prinsipper og praksis knyttet til rollefordelingen mellom styringsorganene og det ansvar og den myndighet som er tillagt generalforsamling, styret og ledende ansatte. Organiseringen av styrings- og kontrollsystemene i konsernet, samt relasjonene til omverdenen, er også omtalt der.



### FINANSIELLE RISIKOFORHOLD

Konsernet har som målsetning å optimalisere den langsiktige verdiskapningen for sine eiere. Finansiell risiko styres for å sikre forutsigbarhet i konsernets samlede resultater, men på en balansert måte slik at dette i minst mulig grad går på bekostning av den langsiktige verdiskapningen.

#### Markedsrisiko

Konsernet er først og fremst eksponert for den volatile kraftprisen i det nordiske kraftmarkedet. Kraftprisen vil til en viss grad være omvendt proporsjonal med produksjonsevnen, slik at resultateffektene normalt dempes. Skatt virker også resultatutjevne, ikke minst på grunn av grunnrentebeskatningen som medfører en marginalsatt på kraftproduksjon på 58 %. Resterende kraftpriserisiko styres innenfor fastsatte rammer ved finansiell handel i markedet – fortrinnsvis på kraftbørsen Nasdaq Commodities. Sikringshorisonten er 3 - 4 år.

For å utnytte konsernets kompetanse i kraftmarkedet er det etablert et begrenset mandat for kortsiktig trading med finansielle kraftderivater.

Enkelte kontrakter i strømmarkedet er eksponert for risiko knyttet til kundenes forbruksvolum og uttaksprofil. Disse håndteres spesielt under egen forvaltning, og volumet er begrenset.

Fjernvarmeinntektene påvirkes til en viss grad av endringer i kraftprisene. Anslagsvis 40 % av kundemassen på fjernvarme har flerårige fastpriskontrakter.

Prisnivået på avfall bestemmes i stor grad av rammebetingelsene knyttet til alternativ behandling, transportkostnader og eksport. 49 % av avfallsvolumet var ved utgangen av året sikret på kontrakter med minimum fire års varighet.

#### Valutarisiko

TAFJORD er eksponert for valutarisiko fordi kraften i det nordiske kraftmarkedet omsettes i EUR, mens inntekter og kostnader for øvrig er i NOK. Valutaeksponeringen er både knyttet til salg av produsert kraft og kraftkjøp til strømomsetning. Valutaeksponeringen sammenstilles på konsernnivå, hvor forventet kontantstrøm i EUR sikres finansielt etter en modell med lineært fallende sikringsgrad, og med en tidshorisont på tre år.

#### Kredittrisiko

Konsernet er eksponert mot kredittrisiko primært ved krafthandel, men også ved plassering av overskuddslikviditet, samt bruk av finansielle kontrakter som rentebytteavtaler og valutaterminer. Det meste av selskapets fysiske og finansielle krafthandel gjøres mot Nord Pool Spot og Nasdaq Commodities. Andre finansielle kontrakter inngås utelukkende med anerkjente og solide nordiske banker og finansinstitusjoner.

Strøm- og telekomvirksomheten er eksponert for kredittrisiko ved at leveranse av strøm og telekomtjenester etterfaktureres. Det samme gjelder delvis energigjenvinningsvirksomheten, selv om de største kundene på både fjernvarme- og avfallssiden er kommuner eller offentlig eide selskaper. Konsernet har gode og innarbeidede rutiner for håndtering av denne risikoen.

#### Likviditetsrisiko

Konsernet er eksponert for likviditetsrisiko i forhold til løpende å kunne gjøre opp sine forpliktelser etter hvert som de forfaller, samt å kunne hente ny finansiering etter hvert som gamle lån forfaller. Det er etablert rammer for både likviditetsreserve og finansieringsstruktur.

Likviditetsreserven består av bankinnskudd og trekkrettigheter i solide nordiske banker.

TAFJORD har en konservativ holdning til likviditetsrisiko, men ettersom finansieringskostnadene øker med løpetidene benyttes i hovedsak lån med mellomlange løpetider (3-5 år). Dette balanseres med en distribuert profil på låneforfallene og en balansert bruk av både bank- og obligasjonsmarkedet. Videre skal en robust finansiell plattform sikre at TAFJORD oppleves som en solid låntaker og et attraktivt plasseringsalternativ i det norske kapitalmarkedet. Målsatt kredittrating (skyggerating) er BBB eller bedre.

#### **Renterisiko**

Foruten den direkte renterisikoen i gjeldsporteføljen er konsernet indirekte eksponert for renterisiko gjennom innteksreguleringsregimet for kraftnettvirksomheten, grunnrenteregimet i vannkraftvirksomheten og pensjonsforpliktelsene. Renterisiko styres på konsernnivå etter fastsatte rammer for både kontantstrømsikring og durasjon. Horisonten på kontantstrømsikringen er fire år.

#### **Helse, miljø og sikkerhet**

TAFJORD arbeider kontinuerlig for et trygt arbeidsmiljø. Konsernet driver forebyggende arbeid hvor det fokuseres på nærvær, tilrettelegging for fysisk aktivitet og aktiv oppfølging av langtidssykmeldte. Det er inngått avtale om inkluderende arbeidsliv.

Myndighetenes krav til helse, miljø og sikkerhet er etterkommet. Gjennom ansvarliggjøring av den enkelte og økt kunnskap, har konsernet fokus på tiltak som ivaretar personsikkerheten. Konsernet gjennomfører et systematisk verne- og miljøarbeid for å fremme helse og velferd. Konsernet har avtale om bedriftshelsetjeneste. Arbeidsmiljøet er tilfredsstillende.

Konsernet (eks. Mørenett) hadde i 2016 fire hendelser som medførte skade. Antall fraværsskader per million arbeidede timer ( $H_1$ -verdien, 36 mnd) for 2016 ble 8,5 mot 7,7 foregående år. TAFJORD har en nullvisjon når det gjelder skader, og det må derfor settes større fokus på tiltak som kan forebygge skader.

Sykefraværet (eks. Mørenett) i 2016 ble på 3,8 %, som er en økning på 0,6 % fra 2015. Sett i forhold til konsernets målsetting om 3,5 % sykefravær er situasjonen akseptabel. Det totale sykefraværet utgjør 4,8 årsverk .

## **LIKESTILLING OG DISKRIMINERING**

TAFJORD har ved rekruttering og i øvrig personalarbeid, fokus på kravene til likestilling mellom kjønnene og inkludering. Konsernet aksepterer ingen form for forskjellsbehandling gjort med grunnlag i nasjonal opprinnelse, avstamning, hudfarge, språk, religion, livssyn, funksjonsevne eller andre lignende forhold.

Av konsernets 127 ansatte (eks. Mørenett) per 31. desember 2016, var 32 kvinner. Det utgjorde en kvinneandel på 25,2 %, en økning på 0,4 prosentpoeng fra året før.

Konsernets styre består av tre kvinner og fire menn. Konsernledergruppen består av syv personer, og av disse er tre kvinner.

## **YTRE MILJØ**

TAFJORD har som mål å være et miljøbevisst konsern. Virksomheten i konsernet kan påvirke det ytre miljø gjennom aktiviteter i forbindelse med kraftutbygging, linjebygging, vannkraftproduksjon og avfallsforbrenning.

Bygging og drift av ledningsbundet infrastruktur gir liten eller ingen utslipp av klimamessig betydning. Det er imidlertid et faktum at noen opplever luftledninger som visuelt skjemmende.

Vannkraftproduksjon medfører ikke forurensning, men kan ha uheldige lokale konsekvenser i forbindelse med uregelmessige vannstander og vannføringer. I 2016 er det ikke registrert hendelser på dette området som har påvirket det ytre miljøet.

Konsernet har gjennom sin mangeårige utbygging av fjernvarme i Ålesund bidratt til fjerning av et betydelig antall oljefyringsanlegg, og dermed en bedre luftkvalitet i kommunen.

Energigjennvinningsanlegget som er miljøsertifisert etter ISO 14001, hadde i 2016 en energiutnyttelse (R1-EU) på 82 %. Utslippsmålinger er utført som foreskrevet i 2016. Målingene viser at alle utslipp ligger innenfor gjeldende krav.

## VESENTLIGE FORHOLD ETTER 1. JANUAR 2017

Styret er ikke kjent med at det er inntruffet forhold etter årsskiftet som kan ha vesentlig betydning for det avlagte årsregnskapet.

## FREMTIDSUTSIKTER

### Markedet

Selv om kraftprisene i 2016 har vært noe høyere enn i 2015, forventes markedet å være preget av lave priser i årene som kommer. Fremtidsprisene i det finansielle markedet viser et prisnivå på ca. 20 øre/kWh de nærmeste årene. Prisnivået speiler først og fremst lave priser i de internasjonale kullmarkedene og overskudd på utslippskvoter i det europeiske CO2-markedet (ETS). Dette resulterer i lave produksjonskostnader for kullkraftprodusentene på kontinentet, som er veldig førende for prisnivået i det nordiske kraftmarkedet. Som en konsekvens av storstilt vindkraftutbygging under den svensk/norske elsertifikatorordningen, og innfasing av ny kjernekraftkapasitet i Finland, går utviklingen i tillegg mot et stigende kraftoverskudd i Norden. Dette legger ytterligere press på prisnivået, ikke minst i våte år med store tilsig i vannmagasinene. Det markedsmessige og regulatoriske bildet for vannkraftvirksomheten er krevende. Kullprisene er styrt av globale forhold. Kvotepriene for CO2 er styrt av utviklingen i EU, og elsertifikatprisene av våre hjemlige myndigheter i samarbeid med Sverige. Særskatteregimet for vannkraften har også blitt strammet inn de siste årene, og den videre utviklingen er ikke avklart.

TAFJORD møter denne utfordringen med kontinuerlig fokus på kostnadsreduksjoner, økt effektivitet og økt lønnsomhet i alle virksomhetene. Et viktig tiltak i den forbindelse var sammenslåingen av nettvirksomheten i tidligere Tafjord Kraftnett med Tussa Nett. Gjennom etableringen av Mørenett var ambisjonene å realisere årlige samordningsgevinster på 45 mill. kroner innen utgangen av 2018. Ved utgangen av 2016 er nærmere 90 % av denne målsettingen realisert. For de øvrige virksomhetene i konsernet ble det i 2015 etablert en tiltakspakke for kostnadsreduksjoner på 23 mill. kroner innen utgangen av 2017. Vi er godt i rute med å nå også disse målene.

I 2017 gjøres det nye strukturelle grep i Mørenett ved at store deler av entreprenørdivisjonen skilles ut til BKK EnoTek. Dette vil gi grunnlag for en enda mer fokusert og kostnadseffektiv virksomhet, samtidig som det støtter endringene i Energiloven av mars 2016, med nye og strengere krav til nøytralitet (selskapsmessig og funksjonelt skille). BKK EnoTek, hvor TAFJORD får en eierandel på 12 %, blir på sin side en sterk aktør med et stort potensiale i et voksende infrastrukturmarked.

Inntjeningen fra Energigjenvinning forventes å stige i årene som kommer, ikke minst som følge av stadig større kundetetthet i fjernvarmenettet. Den samme effekten forventes i forhold til Telekom. Med en fiberbasert infrastruktur tilrettelagt for økt kundetilgang og innholdstjenester fra Altibox, står Telekom godt rustet for fremtiden.

For strømvirksomheten er situasjonen mer utfordrende. Konkurransen om strømkundene blir stadig hardere. Med innføringen av en ny leverandørsentrisk markedsmodell, Elhub og automatiske strømmålere øker både konkurranseintensiteten og kompleksiteten i forretningsmodellene. Større digitaliseringsmuligheter forventes også å medføre inntreden av helt nye aktører i dette markedet. Strukturelle endringer vil trolig tvinge seg frem, og TAFJORD er både godt posisjonert og proaktiv i forhold til denne utviklingen.





### Kapital og utbytte

Lave kraftpriser legger også press på konsernets kreditt-rating. Styret er opptatt av å opprettholde en solid kredittstatus på selskapet. Det er etablert en langsiktig plan som balanserer hensynet til inntjening, vekst og utbytte. Investeringsmidlene allokteres fortrinnsvis inn mot virksomhetsområdet Kraftnett, mens vekstinvesteringene begrenses. Det er videre utarbeidet nye prinsipper for en bærekraftig utbyttepolitikk.

### Oppsummert

Til tross for et svakt kraftmarked er konsernets framtidsutsikter etter styrets mening tilfredsstillende. Den finansielle stillingen er god, og virksomhetsporteføljen godt diversifisert. Nye mellomlandsforbindelser og utfasing av eldre kjernekraftkapasitet vil på sikt bidra til at det nordiske kraftmarkedet gjenfinner balansen, samtidig som det forventes at kvoteprisene i det europeiske CO2-markedet (ETS) vil løfte seg. Verdien av konsernets evigvarende energiresurser vil stige i takt med etterspørselen etter fornybar energi. Årsresultatet i 2016 var preget av en ekstraordinære harmoniinntekt knyttet til fusjonen i Mørenett i 2014. I 2017 forventes det derfor at årsresultatet blir svakere enn i 2016. Styret presiserer imidlertid at det er usikkerhet knyttet til vurderingen av fremtidige forhold.

Ålesund, 31. mars 2017

Anne Breiby  
styrets leder

Atle Neteland  
styrets nestleder

Rigmor Andersen Eide  
styremedlem

Per Arne Bjørge  
styremedlem

Jannicke Hilland  
styremedlem

Per Kåre Skudal  
styremedlem

Per Ove Hjelme  
styremedlem

Erik Espeset  
daglig leder

TAFJORD konsernet			Tafjord Kraft AS		
2015	2016	(Alle tall i 1000 kroner)	Note	2016	2015
561 563	<b>744 950</b>	Inntekter fra energisalg	<a href="#">2</a>		
242 250	<b>342 101</b>	Inntekter fra kraftoverføring			
115 397	<b>130 504</b>	Inntekter fra energigjenvinning			
146 848	<b>161 629</b>	Inntekter telekom			
65 530	<b>63 182</b>	Annen driftsinntekt		<b>46 378</b>	51 336
<b>1 131 587</b>	<b>1 442 366</b>	<b>Sum inntekter</b>	<a href="#">3</a> <a href="#">12</a>	<b>46 378</b>	<b>51 336</b>
382 246	<b>492 959</b>	Energikjøp/varekost	<a href="#">2</a>		
12 153	<b>18 721</b>	Overføringskostnader			
186 614	<b>184 462</b>	Lønns- og personalkostnad	<a href="#">4</a> <a href="#">5</a>	<b>29 772</b>	32 843
192 054	<b>204 228</b>	Avskrivning på varige driftsmidler	<a href="#">6</a> <a href="#">7</a>	<b>10 564</b>	10 682
3 671	<b>369</b>	Nedskr. av varige driftsmidler	<a href="#">7</a>	<b>363</b>	0
35 429	<b>34 554</b>	Eiendomsskatt og konsesjonsavgifter		<b>108</b>	108
163 734	<b>168 634</b>	Annen driftskostnad	<a href="#">4</a>	<b>21 561</b>	25 147
<b>975 902</b>	<b>1 103 927</b>	<b>Sum driftskostnader</b>		<b>62 368</b>	<b>68 779</b>
<b>155 684</b>	<b>338 439</b>	<b>Driftsresultat</b>	<a href="#">3</a>	<b>-15 990</b>	<b>-17 443</b>
-729	<b>7 817</b>	Resultat fra investering i datterselskap/TS	<a href="#">18</a> <a href="#">19</a> <a href="#">20</a>	<b>202 748</b>	97 315
		Renteinntekt fra foretak i samme konsern	<a href="#">17</a>	<b>24 170</b>	29 986
15 228	<b>14 563</b>	Annen finansinntekt		<b>1 432</b>	3 061
0	<b>1 851</b>	Nedskrivning av finansielle anleggsmidler	<a href="#">14</a>	<b>1 237</b>	0
		Rentekostnad til foretak i samme konsern		<b>2 767</b>	4 068
98 680	<b>87 410</b>	Annen finanskostnad	<a href="#">15</a>	<b>73 239</b>	79 918
<b>-84 182</b>	<b>-66 882</b>	<b>Netto finansposter</b>		<b>151 107</b>	<b>46 377</b>
<b>71 503</b>	<b>271 557</b>	<b>Ordinært resultat før skattekostnad</b>		<b>135 117</b>	<b>28 934</b>
29 651	<b>124 241</b>	Skattekostnad på ordinært resultat	<a href="#">8</a>	<b>-16 389</b>	-17 095
<b>41 852</b>	<b>147 316</b>	<b>Ordinært resultat</b>		<b>151 506</b>	<b>46 029</b>
<b>41 852</b>	<b>147 316</b>	<b>Årsresultat</b>		<b>151 506</b>	<b>46 029</b>
41 852	<b>147 316</b>	Majoritetsandel			
0	<b>0</b>	Minoritetsandel			
		<b>Anvendelse av årsresultatet</b>			
		Fond for vurderingsforskjeller	<a href="#">9</a>	<b>67 447</b>	43 251
		Foreslått utbytte	<a href="#">9</a> <a href="#">10</a>	<b>36 764</b>	29 000
		Annen egenkapital	<a href="#">9</a>	<b>47 295</b>	-26 222
		<b>Sum overføringer</b>		<b>151 506</b>	<b>46 029</b>

TAFJORD konsernet		(Alle tall i 1000 kroner)	Note	Tafjord Kraft AS	
2015	2016			2016	2015
		<b>Eiendeler</b>			
		<b>Anleggsmidler</b>			
		<b>Immaterielle eiendeler</b>			
32 630	13 865	Utsatt skattefordel	8	3 161	7 027
10 449	9 364	Goodwill	7		
12 196	8 135	Lisenser og programvare	6 7	1 327	3 047
<b>55 275</b>	<b>31 364</b>	<b>Sum immaterielle eiendeler</b>		<b>4 488</b>	<b>10 074</b>
		<b>Varige driftsmidler</b>			
17 684	17 674	Tomter	7		
1 021 269	974 743	Kraftstasjoner og reguleringsanlegg	7		
502 542	512 379	Forbrennings- og fjernvarmeanlegg	7		
156 062	166 161	Bygninger	6 7	91 973	96 788
87 973	60 159	Anlegg under arbeid	6 7	414	453
758 131	799 109	Nettanlegg	7		
624 596	653 025	Telefiber, maskin og øvrig driftsløsøre	6 7	11 579	14 087
<b>3 168 256</b>	<b>3 183 250</b>	<b>Sum varige driftsmidler</b>		<b>103 966</b>	<b>111 328</b>
		<b>Finansielle anleggsmidler</b>			
		Investeringer i datterselskap	1 14 18 23	1 471 001	1 451 311
		Lån til foretak i samme konsern	17 21	1 230 000	1 340 000
		Investeringer i felleskontrollert selskap	1 14 19 23	417 017	370 752
535 695	543 154	Investeringer i tilknyttet selskap	14 20	0	1 335
135 435	135 435	Lån til tilknyttet selskap	21		
9 660	7 809	Investeringer i aksjer og andeler	14	3 672	4 908
10 190	8 667	Andre langsiktige fordringer	14 21	5 138	5 138
<b>690 979</b>	<b>695 065</b>	<b>Sum finansielle anleggsmidler</b>		<b>3 126 827</b>	<b>3 173 445</b>
<b>3 914 510</b>	<b>3 909 679</b>	<b>Sum anleggsmidler</b>		<b>3 235 282</b>	<b>3 294 847</b>
		<b>Omløpsmidler</b>			
12 195	9 967	Varer	1 22	13	61
		<b>Fordringer</b>			
172 412	194 500	Kundefordringer	17	10 138	18 787
48 146	123 166	Andre fordringer	17	189 638	96 091
<b>220 558</b>	<b>317 667</b>	<b>Sum fordringer</b>		<b>199 776</b>	<b>114 877</b>
83 288	55 047	Bankinnskudd, kontanter og lignende	11 16	22 718	41 896
<b>316 041</b>	<b>382 681</b>	<b>Sum omløpsmidler</b>		<b>222 507</b>	<b>156 835</b>
<b>4 230 552</b>	<b>4 292 360</b>	<b>Sum eiendeler</b>		<b>3 457 789</b>	<b>3 451 681</b>



# TAFJORD BALANSE EGENKAPITAL OG GJELD


TAFJORD konsernet				Tafjord Kraft AS	
2015	2016	(Alle tall i 1000 kr)	Note	2016	2015
		<b>Egenkapital og gjeld</b>			
		<b>Egenkapital</b>			
		<b>Innskutt egenkapital</b>			
400 000	400 000	Aksjekapital	9 10	400 000	400 000
111 244	111 244	Overkurs	9 10	111 244	111 244
<b>511 244</b>	<b>511 244</b>	<b>Sum innskutt egenkapital</b>		<b>511 244</b>	<b>511 244</b>
		<b>Opptjent egenkapital</b>			
		Fond for vurderingsforskjeller	9	575 495	513 089
606 297	715 473	Annen egenkapital (majoritets andel)	9 10	195 069	144 108
<b>606 297</b>	<b>715 473</b>	<b>Sum opptjent egenkapital</b>		<b>770 564</b>	<b>657 197</b>
<b>1 117 540</b>	<b>1 226 717</b>	<b>Sum egenkapital</b>	1	<b>1 281 808</b>	<b>1 168 441</b>
		<b>Gjeld</b>			
		<b>Avsetning for forpliktelseser</b>			
90 682	79 098	Pensjonsforpliktelseser	5	5 974	13 498
56 611	62 147	Utsatt skatt	8		
1 885	1 679	Andre avsetninger for forpliktelseser	14 18 19		
<b>149 178</b>	<b>142 923</b>	<b>Sum avsetning for forpliktelseser</b>		<b>5 974</b>	<b>13 498</b>
		<b>Annen langsiktig gjeld</b>			
2 081 556	2 009 770	Obligasjonslån/sertifikatlån	15	1 500 000	1 601 000
470 000	470 000	Ansvarlig lånekapital	15	470 000	470 000
89 354	100 057	Øvrig langsiktig gjeld	15		
<b>2 640 910</b>	<b>2 579 827</b>	<b>Sum annen langsiktig gjeld</b>		<b>1 970 000</b>	<b>2 071 000</b>
		<b>Kortsiktig gjeld</b>			
81 380	83 404	Leverandørgjeld	17	2 992	5 421
35 940	88 125	Betalbar skatt	8	3 427	
63 603	71 767	Skyldige offentlige avgifter		1 669	3 121
29 000	36 764	Utbytte/konsembidrag	9	36 764	29 000
<b>112 999</b>	<b>62 833</b>	<b>Annen kortsiktig gjeld</b>		<b>155 155</b>	<b>161 200</b>
<b>322 923</b>	<b>342 893</b>	<b>Sum kortsiktig gjeld</b>		<b>200 007</b>	<b>198 742</b>
<b>3 113 011</b>	<b>3 065 643</b>	<b>Sum gjeld</b>		<b>2 175 981</b>	<b>2 283 241</b>
<b>4 230 552</b>	<b>4 292 360</b>	<b>Sum egenkapital og gjeld</b>		<b>3 457 789</b>	<b>3 451 681</b>



Ålesund, 31. mars 2017  
Styret i Tafjord Kraft AS

  
Anne Breiby  
styrets leder


  
Atle Neteland  
styrets nestleder

  
Rigmor Andersen Eide  
styremedlem

  
Per Arne Bjørge  
styremedlem

  
Jannicke Hilland  
styremedlem

  
Per Kåre Skudal  
styremedlem

  
Per Ove Hjelme  
styremedlem

  
Erik Espeset  
daglig leder



TAFJORD konsernet			Tafjord Kraft AS		
2015	2016	(alle tall i 1000 kr)	Note	2016	2015
<b>Kontantstrømmer fra operasjonelle aktiviteter</b>					
71 503	271 557	Resultat før skattekostnad		135 117	28 934
-59 976	-35 940	Årets betalte skatt			
354	-1 770	Tap/gevinst ved salg av anleggsmidler		-25	0
192 054	204 228	Ordinære avskrivninger		10 564	10 682
3 671	369	Nedskrivning driftsmidler		363	0
24 249	-17 836	Endring i varel., kundeford. og leverandørgjeld		6 267	-8 128
-5 694	-13 394	Forskj. kostn.f pensj. og inn-/utbet. i pensj.ordn.		-2 701	-311
729	-7 817	Resultat v/bruk av egenkapital- og bruttometode		-204 082	-97 315
-88	1 851	Nedskrivning finansielle anleggsmidler		2 571	0
6 789	-128 245	Endring i andre tidsavgrensingsposter		-16 270	-55 146
233 593	273 004	<b>Netto kontantstrøm fra operasjonelle aktiviteter</b>		<b>-68 196</b>	<b>-121 284</b>
<b>Kontantstrømmer fra investeringsaktiviteter</b>					
-9 421	-917	Utbetalinger ved kjøp av immaterielle eiendeler			
3 154	4 392	Innbetalinger ved salg av varige driftsmidler		25	0
-234 985	-200 092	Utbetalinger ved kjøp av varige driftsmidler		-1 846	-8 060
1 602	0	Innbetalinger ved salg av aksjer i andre foretak			
-20	0	Utbetalinger ved kjøp av aksjer/andeler i andre foretak			
3 741	1 523	Endring i andre investeringer/utlån		110 000	49 781
-235 929	-195 095	<b>Netto kontantstrøm fra investeringsaktiviteter</b>		<b>108 179</b>	<b>41 721</b>
<b>Kontantstrømmer fra finansieringsaktiviteter</b>					
1 599 000	1 029 214	Innbetalinger ved opptak av ny langsiktig gjeld		1 000 000	1 200 000
-1 828 000	-1 101 000	Utbetalinger ved nedbetaling av langsiktig gjeld		-1 101 000	-1 429 000
-4 185	-5 363	Utbetalinger ved nedbetaling av langsiktig gjeld (leasing)			
-40 000	-29 000	Utbetalinger av utbytte		-29 000	-40 000
		Innbetalinger av konsernbidrag/utbytte		70 838	68 556
-273 185	-106 149	<b>Netto kontantstrøm fra finansieringsaktiviteter</b>		<b>-59 162</b>	<b>-200 444</b>
-275 521	-28 241	<b>Netto endring i kontanter og kontantekvivalenter</b>		<b>-19 179</b>	<b>-280 008</b>
358 809	83 288	Kontanter og kontantekvivalenter 01.01		41 896	321 905
83 288	55 047	<b>Kontanter og kontantekvivalenter 31.12</b>	1	<b>22 718</b>	<b>41 896</b>

## NOTE 1

### Regnskapsprinsipp

Årsregnskapet for TAFJORD består av resultatregnskap, balanse, kontantstrømoppstilling og noteopplysninger og er avlagt i samsvar med regnskapslov og god regnskapsskikk gjeldende i Norge pr. 31. desember 2016.

Regnskapsprinsippene utdypes nedenfor. Ved anvendelse av regnskapsprinsipper og presentasjon av transaksjoner og andre forhold, legges det vekt på økonomiske realiteter, ikke bare juridisk form.

#### Usikkerhet i estimater

Regnskapet er basert på forutsetninger og estimater som påvirker regnskapsført verdi av eiendeler, forpliktelser, inntekter og kostnader. Beste estimater ved tidspunkt for avleggelse av regnskapet legges til grunn når faktiske tall ikke er tilgjengelige.

#### Klassifisering og vurdering av eiendeler og gjeld

Eiendeler bestemt til varig eie eller bruk er klassifisert som anleggsmidler. Eiendeler som knytter seg til varekretsløpet og poster som forfaller til betaling innen ett år etter balansedagen, er klassifisert som omløpsmidler. Ved klassifisering av kortsiktig og langsiktig gjeld er tilsvarende kriterier lagt til grunn. Sertifikatlån og trekk under trekkfasiliteten defineres som langsiktig gjeld innenfor trekkfasilitetens totale ramme.

Anleggsmidler vurderes til anskaffelseskost. Anleggsmidler som forringes avskrives. Dersom det finner sted et verdifall som ikke er forbigående, foretas en nedskrivning av anleggsmidlet til virkelig verdi. Vurdering av omløpsmidler skjer til laveste verdi av anskaffelseskost og virkelig verdi. Kortsiktig og langsiktig lån balanseføres til pålydende beløp.

#### Usikre forpliktelser

Usikre forpliktelser blir regnskapsført dersom det er sannsynlighetsovervekt for at de kommer til oppgjør. Beste estimat benyttes ved beregning av oppgjørsverdi.

#### Inntektsføring

Inntekt for salg av varer resultatføres når levering har funnet sted og det vesentligste av risiko og avkastning er overført. Salg av tjenester resultatføres i perioden tjenesten utføres. For anleggskontrakter anvendes løpende inntektsføring. Identifiseres tap på prosjekt, foretas avsetning for det estimerte tapet i sin helhet.

##### Inntekter fra energisalg

Inntekter fra energisalg knytter seg til inntekter fra produksjon og salg av kraft. Inntektsføring av energisalg skjer løpende i henhold til produsert og levert volum til kunder og kraftbørsen. Inntekter fra energisalg består av realiserte inntekter fra fysisk kraftleveranse, finansiell kraft- og valutahandel samt salg av elsertifikat. Resultat fra handelsporteføljer presenteres netto, mens kjøp og salg av fysisk kraft fra kraftbørsen presenteres brutto.

##### Inntekter fra kraftoverføring

Inntekter fra kraftoverføring er underlagt inntektsrammeregulering fra Norges vassdrag og energidirektorat (NVE). NVE fastsetter hvert år maksimal inntektsramme for hver netteier. Inntektsrammen skal gi dekning for netteier sine faktiske kostnader, og en rimelig avkastning på investert kapital. Forskjellen mellom inntektsrammen og inntektsførte tariffinntekter utgjør mer- eller mindreinntekt. Akkumulert mer-/ mindreinntekt renteberegnes iht. rentesats og prinsipper fastsatt av NVE, og regnskapsføres som gjeld/fordring mot nettkundene.

#### **Inntekter fra energigjenvinning**

Inntekter fra energigjenvinning består i hovedsak av inntekter fra avfallsbehandling, fjernvarmesalg til næringskunder og privatkunder samt el-salg til Ålesund kommune. Avfallsbehandling, fjernvarmesalg til næringskunder og el-salg faktureres månedlig. Fjernvarmesalg til privatkunder faktureres kvartalsvis. Inntekter fra energigjenvinning periodiseres per måned i henhold til leveransen til kunden.

#### **Inntekter fra telekom**

Inntekter fra telekom gjelder salg av telekomprodukt til privat - og bedriftsmarkedet. Produktene blir forskuddsfakturert per måned, - kvartal og halvår. Inntektene periodiseres lineært per måned i henhold til leveransen til kunden.

#### **Energikjøp/Varekost**

TAFJORD dekker sine fysiske leveringsforpliktelser gjennom kjøp av kraft i det nordiske spotmarkedet. Deler av volumet er prissikret gjennom finansielle kraftkontrakter.

Regnskapsføring av realisert gevinst eller tap knyttet til kraftkontrakter som sikrer kjøp blir i resultatregnskapet klassifisert som kraftkjøp eller kraftkjøpsreduksjon.

#### **Kostnadsføringstidspunkt/sammenstilling**

Utgifter sammenstilles med og kostnadsføres samtidig med de inntekter utgiftene kan henføres til. Utgifter som ikke kan henføres direkte til inntekter, kostnadsføres når de påløper.

#### **Erstatninger/konsesjonskraft**

Det ytes ulempeerstatninger og vederlag for bruksrett til vannfall og grunn i form av engangserstatninger, årlige erstatninger og konsesjonskraft. Engangserstatninger aktiveres på anlegg og avskrives over anleggets levetid. Årlige erstatninger kostnadsføres som annen driftskostnad i resultatregnskapet, mens uttak av tilkjent konsesjonskraft inngår i inntekter fra energisalg.

#### **Konsolideringsprinsipper**

Konsernregnskapet omfatter de selskap hvor morselskapet og datterselskap direkte eller indirekte har bestemmende innflytelse. Konsernregnskapet viser selskapenes økonomiske stilling, resultat av årets virksomhet og kontantstrømmer som en samlet økonomisk enhet. Det er anvendt enhetlige regnskapsprinsipper for alle selskap som inngår i konsernet. Alle vesentlige transaksjoner og mellomværende mellom selskapene i konsernet er eliminert.

#### **Oppkjøp**

Oppkjøpsmetoden benyttes ved regnskapsføring av virksomhetssammenslutninger. Selskaper som er kjøpt eller solgt i løpet av året inkluderes i konsernregnskapet fra det tidspunktet kontroll oppnås og inntil kontroll opphører. Anskaffelseskost som overstiger andel av selskapets bokførte egenkapital regnskapsføres som merverdi. Merverdier henføres til de av selskapets eiendeler og forpliktelser som har ande verdier enn de balanseførte, og avskrives i takt med de underliggende forhold og forventet økonomisk levetid.

#### **Investering i datterselskaper og tilknyttede selskaper**

Datterselskap er selskap hvor Tafjord Kraft AS har bestemmende innflytelse. Bestemmende innflytelse oppnås normalt ved eierskap eller kontroll over mer enn 50 % av de stemmeberettigede aksjene. Tilknyttede selskaper er selskap hvor Tafjord Kraft AS, direkte eller indirekte, har en eierandel på mellom 20 % og 50 %.

Investeringer i datterselskap og tilknyttede selskaper innarbeides i henhold til egenkapitalmetoden i morselskapet. Morselskapets inntekt fra investering i datterselskap og tilknyttede selskaper er basert på resultat etter skatt, med tillegg av inntektsføring av utsatt inntekt og avskrivning på merverdier.



### **Felles kontrollert selskap og virksomheter under felles kontroll**

Med felleskontrollert selskap og virksomheter under felles kontroll menes virksomhet der TAFJORD, direkte eller indirekte, sammen med ett eller flere andre selskaper, i fellesskap kontrollerer virksomheten.

Felleskontrollert selskap regnskapsføres i morselskapet etter egenkapitalmetoden. I konsernregnskapet konsolideres andel av eiendeler, gjeld, inntekter og kostnader brutto.

Virksomheter under felles kontroll konsolideres brutto både i morselskapets regnskap og konsernregnskapet. For andeler i kraftproduserende selskap, er andel av produsert kraft som etter samarbeidsavtale tas ut fra felleskontrollert virksomhet og videreselges av selskapet, inkludert som del av inntekter fra energisalg.

### **Immaterielle eiendeler**

Det felleskontrollerte selskapet Mørenett AS har langsiktige konsesjoner i nærområdet på nettdrift og derved salg av nett-tjenester. Verdien av konsesjonene er klassifisert som en immateriell eiendel som skal avskrives lineært over 20 år. I konsernregnskapet elimineres konsesjoner i samsvar med eierandel i Mørenett AS.

Konsernet har balanseført goodwill tilknyttet ulike oppkjøp de siste årene. Merverdier tilknyttet strømkunder blir i konsernregnskapet klassifisert som goodwill med avskrivning over 10 år, mens merverdier tilknyttet bredbåndskunder avskrives over 5 år.

Utgifter forbundet med forskning og utvikling kostnadsføres normalt løpende.

### **Varige driftsmidler**

Varige driftsmidler føres i balansen til anskaffelseskost, fratrukket akkumulerte av- og nedskrivninger. Dersom den virkelige verdien av et driftsmiddel er lavere enn bokført verdi, og dette skyldes årsaker som ikke antas å være forbigående, skrives driftsmidlet ned til virkelig verdi.

Kostpris for kjøpte driftsmidler er anskaffelseskost. Kostpris for egentilvirkede varer er direkte materialer, direkte lønn samt andel av indirekte tilvirkningskostnader. Renter som knytter seg til anlegg under oppføring blir aktivert som en del av kostprisen.

### **Leieavtaler**

Det skilles mellom finansiell og operasjonell leieavtale.

Leieavtaler knyttet til eiendeler som leies på betingelser hvor TAFJORD i all hovedsak innehar økonomisk risiko og kontroll til eierskapet blir klassifisert som finansiell leieavtale. Driftsmidler finansiert ved finansiell leieavtale er regnskapsmessig klassifisert under varige driftsmidler. Forpliktelse knyttet til leieavtalen er oppført som langsiktig gjeld. Leiebeløp fordeles mellom rentekostnad og avdrag på gjelden. Mindre endringer i leiebeløp etter avtaleinngåelse, som følge av endret omfang eller pris, kostnadsføres løpende som driftskostnad.

Leieavtaler hvor risiko og avkastning knyttet til eierskapet fortsatt ligger hos utleier klassifiseres som operasjonell leieavtale. Operasjonell leie kostnadsføres som driftskostnad basert på fakturert leiebeløp.

### **Vedlikehold**

Periodisk vedlikehold aktiveres og avskrives over perioden fram til neste tilsvarende vedlikehold forventes gjennomført.

Utgifter forbundet med normalt vedlikehold og reparasjoner blir løpende kostnadsført. Påkostninger som øker driftsmiddelets framtidige inntjening, aktiveres og avskrives over forventet levetid. Driftsmidler som erstattes, kostnadsføres.

### **Avskrivninger**

Ordinære avskrivninger er beregnet lineært over driftsmidlenes økonomiske levetid med utgangspunkt i historisk kostpris. Tilsvarende prinsipper legges til grunn for immaterielle eiendeler. Avskrivningene er klassifisert som ordinære driftskostnader.

### Varelager

Varelageret er oppført til kostpris, redusert for ukurans. Også beholdning av usolgte elsertifikat utstedt på egne kraftverk er klassifisert som varelager. Beholdningen er verdsatt til markedspris pr 31.12

### Fordringer

Fordringer er oppført til pålydende med fradrag for forventede tap.

### Konsernkontoavtale

Det foreligger konsernkontoavtale mellom hovedbankforbindelsen på den ene siden og selskaper i TAFJORD på den andre siden. Morselskapet Tafjord Kraft AS er konsernkontoinnehaver, mens datterselskapene er underkontoinnehavere i konsernkontosystemet. Tafjord Kraft AS presenterer mellomværende mot bank som bankinnskudd. Mellomværende innad i konsernkontosystemet presenteres som mellomværende mellom konsernselskap. Konsernkontoinnehaver og underkontoinnehavere er solidarisk ansvarlig for mellomværende mot hovedbankforbindelsen, inntil 75 mill. kr.

### Valuta

Transaksjoner i utenlandsk valuta omregnes til kursen på transaksjonstidspunktet. Pengeposter i utenlandsk valuta omregnes til norske kroner ved å benytte balansedagens kurs. Valutakursendringer resultatføres løpende i regnskapsperioden under andre finansposter.

### Egenkapital

Konsernets egenkapital består av aksjekapital, overkurs og annen egenkapital. Egenkapitalen i morselskapet Tafjord Kraft AS består i tillegg av fond for vurderingsforskjeller.

### Fond for vurderingsforskjeller

Positiv differanse mellom balanseført verdi på investeringer i datterselskap, felleskontrollert selskap og tilknyttet selskap vurdert etter egenkapitalmetoden og tilsvarende verdi etter historisk kost, tillegges fond for vurderingsforskjeller. Fondet er bundet egenkapital.

### Pensjonsforpliktelser og pensjonskostnad

Selskapet og konsernet har en ytelsesbasert pensjonsordning for sine ansatte. Ytelsesordningen reguleres i henhold til regelverket for offentlig pensjon. Konsernet har også en innskuddsordning gjennom et felleskontrollert selskap som konsolideres i henhold til bruttometoden. Innskuddsordningen blir håndtert i samsvar med lov om obligatorisk tjenestepensjon.

En ytelsesplan er en pensjonsordning som definerer den pensjonsutbetaling som en ansatt vil motta ved pensjonering. Pensjonen fastsettes normalt som en andel av den ansattes sluttlønn. Ansatte som ikke har full opptjening vil få sin pensjon redusert forholdsmessig. Full opptjeningstid i den offentlige ytelsesordningen er 30 år.

Årets netto pensjonskostnader i ytelsesordningen inngår i posten lønns- og personalkostnad i resultatregnskapet, og består av summen av årets pensjonsopptjening og nettorente på pensjonsmidler og pensjonsforpliktelse. Netto forpliktelse er beregnet med utgangspunkt i nåverdien av de fremtidige pensjonsytelser (utover Folketrygdens ytelser) som den ansatte har opptjent pr. 31.12, fratrukket virkelig verdi av pensjonsmidler. Netto pensjonsforpliktelser på underfinansierte ordninger er balanseført som pensjonsforpliktelser, mens eventuelle netto pensjonsmidler på overfinansierte ordninger er balanseført som pensjonsmidler dersom det er sannsynlig at overfinansieringen kan utnyttes.

Pensjonsforpliktelsene er beregnet med utgangspunkt i anbefalinger fra Norsk Regnskapsstiftelse og tilfredsstillende kravene i IAS 19 blant annet når det gjelder diskonteringsrente, forventet avkastning, forventet lønnsvekst og G regulering. Det benyttes ikke korridorløsning, alle estimatavvik, både i forhold til forpliktelser og midler, amortiseres umiddelbart og føres mot egenkapitalen. Endringer i pensjonsforpliktelser som skyldes endring i pensjonsplaner, resultatføres umiddelbart. Beregningene er utført av kvalifisert aktuar, og er basert på lineær opptjeningsmodell. Spesifikasjon av pensjonskostnad og forpliktelser er vist i note 5.

Gjeldende offentlig tjenestepensjon lukkes fra 1. januar 2017. Det er etablert innskuddspensjon for nyansatte. Ansatte som har ytelsespensjon stilles fritt innen 1. april til å velge om de vil gå over på innskuddspensjon.

### **Utsatt skatt og skattekostnad**

TAFJORD er underlagt fire forskjellige skattetyper. Det er alminnelig skatt på overskudd, naturressursskatt, grunnrenteskatt og eiendomsskatt.

#### **Overskuddsskatt**

Utsatt skatt beregnes på bakgrunn av midlertidige forskjeller mellom regnskapsmessige og skattemessige verdier ved utgangen av regnskapsåret. Ved beregningen benyttes nominell skattesats. Positive og negative forskjeller vurderes mot hverandre innenfor samme tidsintervall. Utsatt skattefordel oppstår dersom en har midlertidige forskjeller som gir opphav til skattemessige fradrag i fremtiden. Utsatt skattefordel balanseføres i den grad det er sannsynlig at fordel vil kunne utbyttes. Årets skattekostnad består av endringer i utsatt skatt og utsatt skattefordel, sammen med betalbar skatt for inntektsåret.

#### **Naturressursskatt**

Vannkraftverk med merkeytelse over 10.000 kVA er pålagt naturressursskatt med 1,1 øre pr. kWh til kommunen og 0,2 øre til fylkeskommunen, totalt 1,3 øre pr. kWh. Grunnlaget for naturressursskatten er gjennomsnittlig kraftproduksjon de siste 7 år. Naturressursskatten blir samordnet med overskuddsskatten, hvor naturressursskatt som overstiger overskuddsskatt er en forskuddsbetalt skatt som framføres med rentegodtgjørelse.

#### **Grunnrenteskatt**

Grunnrente er et eget skattefundament, og skatt på grunnrente skal i utgangspunktet beregnes og behandles for hvert enkelt vannkraftverk med merkeytelse over 10.000 kVA. Denne skatten kommer i tillegg til alminnelig skatt på overskudd.

Grunnrenteskatten utgjør 33 % av netto grunnrenteinntekt ved det enkelte kraftverk. Negativ grunnrenteinntekt i et kraftverk kan samordnes mot positiv grunnrenteinntekt i andre eide kraftverk.

Negativ grunnrenteinntekt fra før 2007 kan framføres mot senere positiv grunnrenteinntekt med renter i samme kraftverk. Ikke samordnet grunnrenteinntekt inngår i grunnlaget for beregning av utsatt skattefordel i grunnrentebeskatningen, sammen med utsatt skatt/-fordel knyttet til midlertidige forskjeller vedrørende driftsmidler og pensjonsforpliktelse i kraftproduksjonen. Utsatt skattefordel knyttet til negativ grunnrenteinntekter og grunnrenteskatt på midlertidige forskjeller blir aktivert for kraftverk som er i skatteposisjon eller vil komme i skatteposisjon innen 10 år. Ved beregningen benyttes nominell skattesats.

#### **Eiendomsskatt**

Eiendomsskatten er en overskuddsuavhengig skatt. For vannkraftverk blir grunnlaget for eiendomsskatten fastsatt i forbindelse med skatteligningen. Øvrige eiendommer og anlegg blir verdsatt gjennom eiendomsskattetakst. Eiendomsskatten utgjør inntil 0,7% av grunnlaget. Eiendomsskatten presenteres som en driftskostnad.

### **Elsertifikater**

Konsernet har en forpliktelse til å levere elsertifikater ved strømsalg til sluttbruker. Forpliktelsen gjøres opp ved levering av elsertifikater 1. april i påfølgende år. Kostnad for levert elsertifikatpliktig volum inngår i kraftkjøp og periodiseres i samme periode som tilhørende kraftsalg. Elsertifikatforpliktelsen for regnskapsåret beregnes med elsertifikatpris i henhold til kostpris for beholdning av elsertifikater og inngåtte forward-kontrakter. Ved et eventuelt udekket volum benyttes markedsverdi per 31.12 som kostpris. Beregnet beholdning og forpliktelse presenteres netto i balansen under annen kortsiktig gjeld. Kjøp av sertifikat utover behov behandles som varelager og vurderes til laveste verdis prinsipp.

Terminkontrakter på kjøp av elsertifikater for å sikre kommende års forventede forpliktelser, vurderes løpende. Dersom det er aktuelt gjøres avsetning for tapsbringende kontrakter.

### **Sikring**

#### **Finansiell handel i kraft- og valutakontrakter**

Finansielle kraftkontrakter i produksjonsporteføljen og valutakontrakter behandles regnskapsmessig som kontantstrømsikring. Dette innebærer at gevinster eller tap knyttet til de finansielle kontraktene resultatføres samtidig med underliggende kraftsalg. Urealiserte verdiendringer knyttet til fremtidige kraftleveranser regnskapsføres ikke.

Tradingporteføljen regnskapsføres i henhold til porteføljeprinsippet til laveste verdis prinsipp.

Se for øvrig omtale av de ulike porteføljene i note 2 Krafthandel.

#### **Rentebytteavtaler**

Selskapet har inngått rentebytteavtaler. Disse behandles regnskapsmessig som sikring. Urealiserte verdiendringer regnskapsføres ikke.

### **Kontantstrømoppstilling**

Kontantstrømoppstillingen er utarbeidet etter den indirekte metoden.

### **Kontanter og kontantekvivalenter**

Kontanter og kontantekvivalenter omfatter kontanter, bankinnskudd og andre kortsiktige likvide plasseringer som umiddelbart og med uvesentlig kursrisiko kan konverteres til kjente kontantbeløp og med forfallsdato kortere enn tre måneder fra anskaffelsesdato.



## NOTE 2

### Regnskapsmessig behandling av kontrakter

TAFJORD har gjennom Tafjord Kraftproduksjon AS bygget opp to kontraktporteføljer – produksjon og trading. Målet for produksjonsporteføljen er å avdempe virkningen av prissvingninger i kraftmarkedet, samt å oppnå høyest mulig avkastning ved ønsket risiko. For trading-porteføljen er målet høyest mulig avkastning innenfor definerte risikorammer.

Krafthandelen består av kjøp og salg i spot-markedet i kombinasjon med sikring gjennom finansielle kontrakter. I den finansielle handelen benyttes i all hovedsak standardiserte terminkontrakter med den nordiske kraftbørsen Nasdaq som motpart.

Produksjonsporteføljen er en ren sikringsportefølje og har 3-4 års horisont. Verdsetting av denne er utfra porteføljeprinsippet hvor kontraktsmassen vurderes mot produksjonskost. I den grad det samlet fremkommer urealisert tap kostnadsføres disse.

Tradingporteføljen vurderes mot markedspriser og verdsettes samlet etter laveste verdis prinsipp på balansetidspunktet. Aktiviteten i denne porteføljen har inneværende år vært svært begrenset, og konsernet har ingen åpne posisjoner pr 31.12

Pr. 31.12.2016 har selskapet følgende kontrakter i produksjonsporteføljen for de kommende 5 år, hvor kontraktvolum for perioden 2021-2022 kun omfatter konsesjonskraft:

Kontraktvolum i GWh	2017-2020	2021-2022
Salg	1 392	192
Kjøp	66	0
Netto salg	1 326	192

Etter vurdering av konsernets kjøps- og salgskontrakter, samt egen produksjon, har en ikke funnet det nødvendig å foreta noen tapsavsetninger. I overnevnte vurdering er selvkost (konsesjonskraftpris for år 2017) for egenproduksjon lagt til grunn. Kontraktpriser og Nasdaq's noterte markedspriser pr. 31.12.2016 er lagt til grunn for kontrakter og usolgt overskuddsvolum.

#### Spesielle kraftleveringsforpliktelser

Konsernet har forpliktelse til å levere 88 GWh konsesjonskraft årlig til kommuner knyttet til kraftutbygging i Tafjord-vassdraget. Videre har konsernet som deleier i Øvre Otta – vassdraget, årlige konsesjonskraftforpliktelser på i størrelsesorden 6,6 GWh til Skjåk kommune. Levering skjer til gjeldende konsesjonskraftpris. Konsernet har evigvarende fallrettigheter.

#### Magasinbeholdninger

Det foretas ingen balanseføring av magasinbeholdninger. Vannbeholdningen ved årets slutt vil imidlertid ha betydning for fremtidig produksjonsevne og dermed for fremtidige salgsinntekter eller kraftkjøpskostnader.

TAFJORD sin magasinbeholdning viser følgende utvikling:

	2016	2015	2014	2013	2012
Vannbeholdning i GWh pr. 31.12	466	530	489	515	493
Magasinfylling i prosent	56%	60%	55%	58%	56%
Årets produksjon i GWh	1 301	1 169	1 191	1 254	1 509

#### Regnskapsmessig behandling av sluttbrukeromsetningen

Sluttbrukeromsetningen innen strømsalg er delt inn i porteføljer og risikogrupper.

Risiko knyttet til de ulike porteføljer vurderes fortløpende, og det gjøres avsetninger for evt. tap pr. portefølje og risikogruppe.

## NOTE 3

### Segmentinformasjon

Konsernets virksomhet (TAFJORD) er organisert i ulike datterselskaper, samt felleskontrollerte virksomheter som egne økonomiske enheter. For nevnte selskaper foreligger det adskilt finansiell informasjon om forretningsvirksomheten, og som ledelsen følger opp.

Inndeling av konsernet i driftssegmenter omfatter i hovedsak følgende segment:

1. Vannkraft dekker all energiproduksjon og krafthandel knyttet til vannkraft.
2. Energiggjenvinning omfatter gjenvinning av restavfall til fjernvarme og varmekraft, samt distribusjon av fjernvarme.
3. Strøm omfatter markedsføring og salg av strøm til kunder i Møre og Romsdal.
4. Telekom omfatter fiberinfrastruktur, samt markedsføring og salg av bredbåndstjenester til kunder i Møre og Romsdal.
5. Kraftnett og tekniske tjenester omfatter distribusjon av strøm til kunder i 12 kommuner på Sunnmøre og deler av Nordfjord. I tillegg kommer tekniske tjenester som leveres til andre interne virksomhetsområder og det eksterne markedet.
6. Støttefunksjoner omfatter konsernledelse og felles stabstjenester til datterselskap og det felleskontrollerte selskapet Mørenett.
7. Eliminering angir interne transaksjoner mellom segmentene.

### Året 2016

(alle tall i hele 1 000 kr)	TAFJORD	Vannkraft	Energi gjenvinning	Strøm	Telekom	Kraftnett og tekniske tjenester	Støtte funksjoner	Eliminering
Driftsinntekter	1 379 185	702 171	130 504	344 315	162 311	360 552	0	-320 669
Andre driftsinntekter	63 182	5 530	135	22 611	10 818	44 147	46 378	-66 438
<b>Totale driftsinntekter</b>	<b>1 442 366</b>	<b>707 701</b>	<b>130 639</b>	<b>366 926</b>	<b>173 129</b>	<b>404 699</b>	<b>46 378</b>	<b>-387 107</b>
EBITDA	543 036	218 709	61 551	21 736	57 283	188 821	-5 063	0
Av-/nedskrivninger	204 597	48 948	39 697	181	46 368	56 825	10 927	1 652
<b>Driftsresultat</b>	<b>338 439</b>	<b>169 761</b>	<b>21 853</b>	<b>21 555</b>	<b>10 915</b>	<b>131 996</b>	<b>-15 990</b>	<b>-1 652</b>
Investeringer*	217 075	2 353	26 558	0	54 330	131 988	1 846	0
Sysselsatt kapital	3 776 454	1 551 290	526 766	61 718	593 943	922 879	3 229 854	-3 109 996

\*) Ekskl. investeringer i aksjer og andeler i andre foretak / TS

## Året 2015

(alle tall i hele 1 000 kr)	TAFJORD	Vannkraft	Energi gjenvinning	Strøm	Telekom	Kraftnett og tekniske tjenester	Støtte funksjoner	Eliminering
Driftsinntekter	1 066 057	521 982	115 397	274 594	147 945	257 818	0	-251 678
Andre driftsinntekter	65 530	6 014	328	15 017	16 368	45 098	51 336	-68 631
<b>Totale driftsinntekter</b>	<b>1 131 587</b>	<b>527 996</b>	<b>115 725</b>	<b>289 611</b>	<b>164 313</b>	<b>302 915</b>	<b>51 336</b>	<b>-320 309</b>
EBITDA	351 409	131 854	51 208	26 120	56 807	92 183	-6 761	0
Av-/nedskrivninger	195 725	48 042	39 148	145	42 181	53 523	10 682	2 005
<b>Driftsresultat</b>	<b>155 684</b>	<b>83 812</b>	<b>12 060</b>	<b>25 975</b>	<b>14 626</b>	<b>38 660</b>	<b>-17 443</b>	<b>-2 005</b>
Investeringer*	250 607	21 352	43 359	0	89 673	88 162	8 060	0
Sysselsatt kapital	3 695 694	1 643 930	540 185	67 524	560 665	837 725	3 197 544	-3 151 880

\*) Ekskl. investeringer i aksjer og andeler i andre foretak / TS

## NOTE 4

### Lønns- og personalkostnad

(alle tall i hele 1 000 kr)	Note	Konsern		Morselskap	
		2016	2015	2016	2015
Lønninger		164 718	164 660	21 180	22 479
Arbeidsgiveravgift		26 495	26 309	3 642	3 800
Pensjonskostnader	5	16 129	23 077	3 152	4 534
Aktiverte personalkostnader		-32 376	-35 381		
Andre lønns- og personalkostnader		9 496	7 949	1 798	2 030
<b>Lønns- og personalkostnad</b>		<b>184 462</b>	<b>186 614</b>	<b>29 772</b>	<b>32 843</b>
Gjennomsnittlig antall årsverk (inkl. andel Mørenett AS)		241	249	27	30

Ytelser til ledende ansatte	Lønn	Bonus	Årlig kostnad pensjon	Annen godtgj.
Erik Espeset - konsernsjef og daglig leder Tafjord Kraft AS	2 065	0	426	4
Stig Falling - daglig leder Tafjord Kraftproduksjon AS	1 313	38	172	8
Irene Vik - daglig leder Tafjord Kraftvarme AS (fra 01.09)	1 067	0	317	8
Gunnar Hareide - daglig leder Tafjord Marked AS	1 309	38	432	8
Terje Søvikhagen - økonomi- og finansdirektør Tafjord Kraft AS	1 303	0	189	8
Kari Løken - kommunikasjonssjef Tafjord Kraft AS	957	0	194	9
MayBrit Tømmervik - organisasjonssjef Tafjord Kraft AS	917	0	181	9

Konsernsjefen er ansatt på fastlønn og har ingen bonus- eller opsjonsordning. Ansettelsesavtalen med konsernsjef inneholder bestemmelser som innebærer mulighet for fratredelse ved fylte 62 år. Ved fratredelse vil pensjonsbestemmelser som gir kompensasjon for 66 % av lønn gjelde frem til fylte 67 år, fra hvilket tidspunkt vedtektene i selskapets kollektive pensjonsordning gjøres gjeldende. Den kollektive pensjonsordningen gir en pensjon på 66 % av pensjonsgrunnlaget - sistnevnte begrenset oppad til 14 G for konsernsjef, samtidig som pensjonen avkortes for eventuell manglende full opptjeningstid fra fylte 67 år.

Daglige ledere i Tafjord Kraftproduksjon AS og Tafjord Marked AS kan også velge å ta ut førtidspensjon. Kompensasjonen ved eventuelt uttak av førtidspensjon er satt til 66 % av lønn. Denne ordningen er avviklet, noe som innebærer at daglig leder i Tafjord Kraftvarme ansatt i 2015 følger generell pensjonsordning i TAFJORD. I motsetning til konsernsjef har daglige ledere en prestasjonsbasert bonusordning på inntil 6 % av grunnlønn.

Ingen ledende ansatte har lån i TAFJORD konsernet.

Øvrige ansatte har lån som beløper seg til 0,35 mill. kr. Lånemassen er knyttet til ansattes boligbygging i Tafjord og er rente og avdragsfritt. Alle lånene er sikret ved pant i fast eiendom.





Ytelser til styremedlemmer	Honorar	Annen godtgj.
Bjørn Tømmerdal - styrets leder til 17/6	83	0
Anne Breiby - styrets leder fra 17/6	83	0
Atle Neteland - styrets nestleder	105	0
Harald Tom Nesvik - styremedlem til 17/6	53	0
Kristin Krohn Devold - styremedlem til 17/6	53	0
Rigmor Andersen Eide - styremedlem fra 17/6	53	0
Per Arne Bjørge - styremedlem fra 17/6	53	0
Lise Reinertsen - styremedlem til 20/9	78	0
Jannicke Hilland - styremedlem fra 20/9	27	0
Per Kåre Skudal - styremedlem ansattvalgt	105	0
Per Ove Hjelme - styremedlem ansattvalgt	105	0

Honorar til styremedlemmer som representerer eier BKK, tilfaller arbeidsgiver.

Revisor	Konsern		Morselskap	
	2016	2015	2016	2015
Lovpålagt revisjon	897	1 052	208	227
Andre attestasjonstjenester	77	111	4	5
Skatterådgivning	95	5	0	0
Andre tjenester utenfor revisjon	10	44	10	11
<b>SUM</b>	<b>1 080</b>	<b>1 212</b>	<b>223</b>	<b>242</b>

## NOTE 5

### Pensjon

#### Pensjonskostnader - midler og forpliktelser

Tafjord Kraft AS og datterselskapene har en kollektiv ytelsespensjonsordning i BKK Pensjonskasse. Det felleskontrollerte selskapet Mørenett AS, som blir konsolidert inn i TAFJORD-konsernet med sin 53,66 % andel, har både en innskuddsordning og en ytelsesordning for sine ansatte. Innskuddsordningen omfatter i første rekke ansatte som 01.01.2014 kom fra Tussa Nett AS, og utgjør 5 % for lønn mellom 1 og 6 G (G=grunnbeløpet i Folketrygden) og 8 % for lønn mellom 6 og 12 G. Ytelsesordningen gjelder i hovedsak tidligere ansatte i Tafjord Kraftnett AS og denne ordningen ligger fortsatt i BKK Pensjonskasse. Det er Gabler AS som administrerer BKK Pensjonskasse og ytelsespensjonsordningen regnskapsføres i henhold til IAS 19. Årlig aktuarberegning utføres av aktuar i Gabler AS.

#### Ytelsesplan i sikret ordning

Ytelsesplanen omfatter alders-, uføre-, etterlatte- og barnepensjon. Den gir de ansatte en bestemt fremtidig pensjonsytelse basert på antall opptjeningsår og lønnsnivået ved pensjonsalder. Alderspensjonen utgjør ved full opptjening 66 % av pensjonsgrunnlaget for lønn opp til 12G. Alle født i 1943 eller senere vil få pensjonen sin levealdersjustert, noe som kan føre til en pensjonsutbetaling som er mindre enn 66 % av pensjonsgrunnlaget. Pensjonen er en bruttoordning og reguleres i henhold til regelverket for offentlig pensjon. Ordningen finansieres ved at medlemmene innbetaler 2 % av pensjonsgrunnlaget. Øvrig pensjonspremie dekkes av arbeidsgiver.

#### Ytelsesplan i usikrede ordninger

De usikrede ordningene består av AFP og direktørpensjoner. Disse er vist samlet under betegnelsen usikrede ordninger. Fra 01.01.2016 finansieres alle AFP-uttak 100 % av arbeidsgiver.

#### Estimatavvik

Det benyttes ikke korridorløsning for estimatavvik. Alle estimatavvik, både i forhold til forpliktelser og midler, amortiseres umiddelbart og føres mot egenkapitalen.

#### Planendringer

Planendringer resultatføres.

#### Ny pensjonsordning fra 2017

Høsten 2016 vedtok styret å lukke gjeldende offentlig tjenestepensjon (ytelsespensjon) fra 1. januar 2017, samtidig som det ble etablert innskuddspensjon for nyansatte i BKK Pensjonskasse. Ansatte som har ytelsespensjon stilles fritt innen 1. april 2017 til å velge om de vil gå over på innskuddspensjon.

#### Økonomiske forutsetninger

TAFJORD har vurdert at markedet for obligasjoner med fortrinnsrett (OMF) tilfredsstiller kravene i IAS 19.83 til foretaksobligasjoner med høy kvalitet og dypt marked.

Per 31.12.2016 har TAFJORD benyttet en diskonteringsrente på 2,3 %, noe som er 0,3 % under anbefalingen fra Norsk Regnskapsstiftelse. Dette gir isolert sett en noe høyere forpliktelse for TAFJORD enn det anbefalingen tilsier.

Også benyttet G-regulering og pensjonsregulering er 0,25 % under anbefalingen, men effekten av dette trekker i motsatt retning av diskonteringsrenten.

Øvrige forutsetninger er i tråd med regnskapsstiftelsens anbefalinger. Avviket er totalt sett innenfor en akseptabel grense.

#### Demografiske forutsetninger

TAFJORD har i pensjonsberegningene i en rekke år brukt Gablers dynamiske dødelighetsgrunnlag GAP07. I forbindelse med at Finanstilsynet innførte K2013 som dødelighetsgrunnlag for forsikringsordninger vurderte Gabler GAP07 mot faktisk observert dødelighet i medlemsbestanden. Beregningene underbygger at GAP07 er et forventningsrett dynamisk dødelighetsgrunnlag i forhold til krav i Norsk Regnskapsstiftelses veiledning for pensjonsforutsetninger.

#### Kurvet reallønnsvekst

Forventet lønnsvekst lagt til grunn i TAFJORD sine pensjonsberegninger bygger på Gablers regresjonsmodell. Modellen bruker alder som en forklaringsvariabel for reallønnsutvikling til arbeidstakere. Sammenhengen mellom alder og reallønnsutvikling kan forklares blant annet med at de unge gjør flere lønnshopp enn de eldre arbeidstakerne. Basert på historiske bestandsdata i pensjonskassen er det utledet en tilpasset lønnskurve som viser at den gjennomsnittlige reallønnsveksten for ansatte i TAFJORD er fallende med alder. Denne kurven legges til grunn for aktuarielle beregninger.

Beregninger viser at kurvet lønnsvekst gir lavere pensjonsforpliktelse enn lineær lønnskurve.

#### Risikovurdering av ytelsesbaserte ordninger

Gjennom ytelsesbaserte ordninger er konsernet påvirket av en rekke risikoer som følge av usikkerhet i forutsetninger og fremtidig utvikling. De mest sentrale risikoene er beskrevet under:

**Forventet levetid:**

Konsernet har påtatt seg en forpliktelse til å utbetale pensjon for de ansatte livet ut. Økning i forventet levealder blant medlemsmassen medfører en økt forpliktelse for konsernet.

**Avkastningsrisiko:**

Konsernet blir påvirket ved en endring i faktisk avkastning på pensjonsmidlene som vil medføre endring i netto forpliktelse.

**Inflasjons- og lønnsvekstrisiko:**

Konsernets pensjonsforpliktelse har risiko knyttet til både inflasjon og lønnsutvikling, selv om lønnsutviklingen er nært knyttet til inflasjonen. Høyere inflasjon og lønnsutvikling enn hva som er lagt til grunn i pensjonsberegningene, medfører økt forpliktelse for konsernet.

**Renterisiko:**

Ved neddiskontering av pensjonsutbetalinger brukes markedsrenter. Generelt lavt eller fallende rentenivå øker brutto pensjonsforpliktelse for konsernet, mens økende rentenivå reduserer forpliktelsene.

I den tallmessige delen av pensjonsnoten under finnes en oversikt over antall aktive medlemmer og pensjonister for hhv den sikrede og usikrede ytelsesordningen, samt innskuddsordningen.

De aktuarmessige beregningene bygger på følgende forutsetninger:	2016	2015
1. Diskonteringsrente	2,5 %/2,3 %	2,4 %/2,5 %
2. Forventet avkastning	2,30%	2,5 %
3. Forventet lønnsvekst	2,25%	2,50%
4. Forventet G-regulering	2,00%	2,25%
5. Forventet regulering av pensjoner under utbetaling	1,25%	1,50%
6. Uttakstilbøyelighet AFP	25%	25%
7. Uttakstilbøyelighet direktørpensjon v/62 år	25%	25%
8. Demografiske forutsetninger	Gap07/K63	Gap07/K63

I pkt. 1, hvor det er oppgitt to %-satser, benyttes den første for kostnad og den siste for forpliktelser i utgående balanse.

I pkt. 8, betyr betegnelsen Gap07 Gablens dynamiske dødelighetstabeller fra 2007, mens K63 er uføretabeller.

(alle tall i hele 1 000 kr) Dato for regnskapsavslutning	Tafjord Kraft AS total		Tafjord Kraft AS sikret		Tafjord Kraft AS sikret	
	31.12.2016	31.12.2015	31.12.2016	31.12.2015	31.12.2016	31.12.2015
<b>A. Periodens pensjonskostnad</b>						
Årets pensjonsopptjening (Service Cost)	2 849	3 489	2 375	3 270	475	219
Arbeidsgiveravgift av årets opptjening	402	492	335	461	67	31
Rentekostnad på pensjonsforpliktelsen	2 049	3 407	1 787	2 910	263	497
Forventet avkastning på pensjonsmidler	-1 772	-2 379	-1 772	-2 379	0	0
Resultatført planendring	0	0	0	0	0	0
Medlemsinnskudd	-376	-407	-376	-407	0	0
Resultatført pensjonskostnad	<b>3 152</b>	<b>4 602</b>	<b>2 348</b>	<b>3 855</b>	<b>804</b>	<b>747</b>
<b>B. Balanseført pensjonsforpliktelse</b>						
DBO ved periodens slutt	83 997	83 606	75 713	72 553	8 284	11 054
Midler ved periodens slutt	78 023	70 108	78 023	70 108	0	0
Balanseført pensjonsforpliktelse inkl arb.g.avgift	<b>5 974</b>	<b>13 498</b>	<b>-2 310</b>	<b>2 445</b>	<b>8 284</b>	<b>11 054</b>
<b>C. Avstemming pensjonsforpliktelse</b>						
Pensjonsforpliktelse i inngående balanse	13 498	45 339	2 445	23 692	11 054	21 647
Resultatført pensjonskostnad	3 152	4 602	2 348	3 855	804	747
Aktuarielt tap (gevinst) ført mot egenkapital	-4 823	-31 529	-2 210	-21 408	-2 613	-10 121
Innbetalinger inkl arb.g.avg.	-5 011	-3 845	-4 892	-3 694	-119	-151
Utbet. pensjon over drift ekskl. arb.g.avgift	-842	-1 068	0	0	-842	-1 068
Balanseført pensjonsforpl. ved periodens slutt	<b>5 974</b>	<b>13 498</b>	<b>-2 310</b>	<b>2 445</b>	<b>8 284</b>	<b>11 054</b>
<b>D. Medlemsstatistikk</b>						
Antall aktive medlemmer			27	29	27	28
Antall pensjonister			25	23	2	3

(alle tall i hele 1 000 kr) Dato for regnskapsavslutning	Tafjord Konsern AS total		Tafjord Konsern AS sikret		Tafjord Konsern AS sikret	
	31.12.2016	31.12.2015	31.12.2016	31.12.2015	31.12.2016	31.12.2015
<b>A. Periodens pensjonskostnad</b>						
Årets pensjonsopptjening (Service Cost)	14 807	17 148	12 508	15 768	2 299	1 380
Arbeidsgiveravgift av årets opptjening	2 088	2 414	1 764	2 219	324	195
Rentekostnad på pensjonsforpliktelsen	10 958	11 356	9 585	10 207	1 374	1 150
Forventet avkastning på pensjonsmidler	-8 989	-7 571	-8 989	-7 571	0	0
Resultatført planendring	0	0	0	0	0	0
Resultatført nettoforpliktelse ved oppgjør	0	0	0	0	0	0
Medlemsinnskudd	-2 266	-2 352	-2 266	-2 352	0	0
Resultatført pensjonskostnad ytelsesordning	<b>16 597</b>	<b>20 996</b>	<b>12 600</b>	<b>18 271</b>	<b>3 997</b>	<b>2 725</b>
Resultatført pensjonskostnad innskuddsordning inkludert privat AFP	1 991	2 683	1 347	1 342	644	1 342
Resultatført pensjonskostnad begge ordninger	<b>18 588</b>	<b>23 679</b>	<b>13 947</b>	<b>19 613</b>	<b>4 641</b>	<b>4 066</b>
<b>B. Balanseført pensjonsforpliktelse</b>						
DBO ved periodens slutt	456 001	444 010	404 883	387 841	51 118	56 169
Midler ved periodens slutt	377 281	353 921	377 281	353 921	0	0
Balanseført pensjonsforpliktelse inkl arb.g.avgift	<b>78 720</b>	<b>90 089</b>	<b>27 602</b>	<b>33 920</b>	<b>51 118</b>	<b>56 169</b>
<b>C. Avstemming pensjonsforpliktelse</b>						
Pensjonsforpliktelse i inngående balanse	90 089	166 676	33 920	117 177	56 169	49 499
Resultatført pensjonskostnad	16 597	20 996	12 600	18 271	3 997	2 725
Aktuarielt tap (gevinst) ført mot egenkapital	1 810	-71 551	6 861	-78 231	-5 052	6 681
Innbetalinger inkl arb.g.avg.	-26 273	-23 634	-25 779	-23 296	-494	-338
Utbet. pensjon over drift ekskl. arb.g.avgift	-3 503	-2 397	0	0	-3 503	-2 397
Balanseført pensjonsforpl. ved periodens slutt	<b>78 720</b>	<b>90 089</b>	<b>27 602</b>	<b>33 920</b>	<b>51 118</b>	<b>56 169</b>
Balanseført pensjonskompensasjon	<b>378</b>	593				
Sum pensjonsforpliktelse ved periodens slutt	<b>79 098</b>	<b>90 682</b>				

TAFJORD har en eierandel på 53,66 % i det felleskontrollerte selskapet Mørenett AS. Dette selskapet har både en ytelsesordning og en innskuddsordning for sine ansatte og TAFJORD konsernets andel i begge ordningene er innarbeidet i tabellen ovenfor.

Sum pensjonsforpliktelse ved periodens slutt, jfr. nærmeste tabell over, inkluderer også langsiktig pensjonskompensasjon knyttet til tidligere ansatte i TAFJORD etter en virksomhetsoverdragelse 1. november 2013.

D. Medlemsstatistikk (innbefatter andeler ansatte fra Mørenett)	31.12.2016	31.12.2015	31.12.2016	31.12.2015
	sikret ordning		usikret ordning	
Antall aktive medlemmer ytelsesordning (BKK PK)	188	199	197	197
Antall aktive medlemmer innskuddsordning (Mørenett)	58	61		
Antall pensjonister	165	155	9	10

## NOTE 6

### Varige driftsmidler - Morselskap

					31.12.2016	31.12.2015
(alle tall i hele 1 000 kr)	Organisasjon/ Immateriell eiendel	Bygninger	Transport- middel	Maskiner/ inventar	Sum	Sum
Anskaffelseskost 01.01	7 853	143 846	431	56 563	208 693	198 094
Tilgang kjøpte driftsmidler	0	0	586	1 298	1 884	10 599
Avgang			-115		-115	0
<b>Anskaffelseskost 31.12</b>	<b>7 853</b>	<b>143 846</b>	<b>903</b>	<b>57 861</b>	<b>210 463</b>	<b>208 693</b>
Akk. av-/nedskrivninger pr. 01.01	4 806	47 057	92	42 815	94 771	84 089
Akkumulerte avskrivninger årets avgang			-115		-115	0
Akkumulerte avskrivninger 31.12	6 163	51 872	48	47 137	105 220	94 771
Akkumulerte nedskrivninger 31.12	363	0	0	0	363	0
<b>Balansført verdi pr. 31.12</b>	<b>1 327</b>	<b>91 973</b>	<b>855</b>	<b>10 724</b>	<b>104 879</b>	<b>113 922</b>
I tillegg kommer anlegg under arbeid pr. 31.12.2016 for morselskapet på 0,414 mill. kr.						
<b>Årets avskrivninger</b>	1 357	4 815	70	4 322	10 564	10 682
<b>Årets nedskrivninger</b>	363				363	0
Økonomisk levetid	Inntil 5 år	Inntil 50 år	Inntil 8 år	Inntil 8 år		
Avskrivningsplan	Lineær	Lineær	Lineær	Lineær		



## NOTE 7

### Varige driftsmidler - Konsern

(alle tall i hele 1 000 kr)									31.12.2016	31.12.2015
	Tomter	Bygninger	Telefiber/ maskiner/ øvrige	Kraftverk/ reg. anlegg	Fjernvarme- anlegg	Nettanlegg	Lisenser og programvare	Goodwill	Sum	Sum
Anskaffelseskost 01.01	17 684	232 340	1 022 847	1 743 373	897 040	1 390 974	24 828	61 270	5 390 356	5 153 861
Tilgang kjøpte driftsmidler		19 200	40 176	455	30 283	88 847	1 350		180 311	199 326
Tilgang leasede driftsmidler			16 066						16 066	6 201
Reklassifisering og prinsippendring			2 472			-10 276		7 804		-1 068
Tilgang egentilvirkede driftsmidler			29 410		19 102				48 512	55 625
Avgang	-9	-8 557	-1 298	-4 941	-4 885	-9			-19 699	-21 707
<b>Anskaffelseskost 31.12</b>	<b>17 674</b>	<b>242 983</b>	<b>1 109 672</b>	<b>1 738 887</b>	<b>941 539</b>	<b>1 469 536</b>	<b>26 179</b>	<b>69 074</b>	<b>5 615 545</b>	<b>5 392 237</b>
Arets akt. lånekostnader på egentilvirkede driftsmidler			285						285	506
Akk. avskrivninger pr. 01.01		72 228	394 145	722 030	394 498	632 842	12 633	50 821	2 279 198	2 107 811
Akk. nedskrivninger pr. 01.01		4 050	4 106	75					8 230	6 066
Reklassifisering			1 115			-7 276		6 160		
Akkumulerte avskrivninger årets avgang		-6 119	-1 279	-4 941	-4 729				-17 069	-20 269
Akkumulerte avskrivninger 31.12		72 766	452 542	764 069	429 161	670 426	16 452	60 940	2 466 356	2 279 572
Akkumulerte nedskrivninger 31.12		4 056	4 106	75			363		8 600	9 738
<b>Balansført verdi pr. 31.12</b>	<b>17 674</b>	<b>166 161</b>	<b>653 025</b>	<b>974 743</b>	<b>512 379</b>	<b>799 109</b>	<b>9 364</b>	<b>8 135</b>	<b>3 140 590</b>	<b>3 278 359</b>
<b>Arets avskrivninger</b>		6 657	58 561	46 980	39 392	44 859	3 820	3 958	<b>204 228</b>	<b>182 518</b>
<b>Arets nedskrivninger</b>		7					363		<b>369</b>	<b>1 942</b>
Økonomisk levetid		Inntil 50 år	Inntil 20 år	Inntil 75 år	Inntil 50 år	Inntil 35 år	Inntil 5 år	Inntil 10 år		
Avskrivningsplan		Lineær	Lineær	Lineær	Lineær	Lineær	Lineær	Lineær		

I tillegg kommer anlegg under arbeid og programvare under arbeid med kr 60,16 mill. kr.

I oppstillingen over inngår finansielt leide driftsmidler med 93,7 mill. kr pr. 31.12.2016. Årets avskrivning er 6,6 mill. kr.



## NOTE 8

## Skatt - Morselskap og konsern

(alle tall i hele 1 000 kr)	Konsern		Morselskap	
	2016	2015	2016	2015
<b>Betalbar skatt fremkommer slik:</b>				
Ordinært resultat før skattekostnad			135 117	28 934
Permanente forskjeller			1 354	648
Pensjon ført mot egenkapital			4 823	31 529
Resultatandel vedr. investering i datterselskap og tilknytt selskap			-202 748	-97 315
Underskudd til fremføring			-8 489	6 574
Mottatt konsernbidrag			90 100	62 122
Endring midlertidige forskjeller			-6 450	-32 492
Grunnlag betalbar skatt			13 707	0
Betalbar skatt på årets resultat			3 427	0
<b>Årets skattekostnad fremkommer slik:</b>				
Betalbar skatt på årets resultat	48 393	18 410	3 427	0
Herav avregnet mot naturressursskatt	-26 734	-3 991		
Betalbar naturressursskatt	15 261	15 363		
Balanseføring av naturressursskatt	11 473	-11 372		
Betalbar grunnrenteskatt	56 627	15 269		
Brutto endring utsatt skatt	18 754	24 987	3 866	7 560
Skatt på mottatt konsernbidrag			-22 525	-16 773
Endring utsatt skatt grunnrenteskatt	1 397	-2 206		
Endring utsatt skatt vedr. poster ført mot egenkapital	-920	-26 809	-1 158	-7 882
Diverse korreksjoner tidligere år	-9	0	0	0
<b>Årets totale skattekostnad</b>	<b>124 241</b>	<b>29 651</b>	<b>-16 389</b>	<b>-17 095</b>
<b>Betalbar skatt i balansen fremkommer slik:</b>	<b>31.12.2016</b>	<b>31.12.2015</b>	<b>31.12.2016</b>	<b>31.12.2015</b>
Betalbar skatt på årets resultat	16 237	5 309	3 427	0
Betalbar naturressursskatt	15 261	15 363		
Betalbar grunnrenteskatt	56 627	15 269		
<b>Sum betalbar skatt</b>	<b>88 125</b>	<b>35 940</b>	<b>3 427</b>	<b>0</b>
Fordring på naturressursskatt	0	11 372		
<b>Spesifikasjon av grunnlag for utsatt skatt:</b>				
Varige driftsmidler	231 476	220 189	-6 131	-4 685
Fordringer	-5 429	-5 262		
Varelager	0	0	-115	-250
Gevinst- og tapskonto	-486	-1 914	-949	-1 186
Andre midlertidige forskjeller	15 033	-50 642		
Underskudd til fremføring	0	-8 494	0	-8 489
Pensjonsforpliktelser	-78 720	-90 089	-5 974	-13 498
<b>Sum</b>	<b>161 874</b>	<b>63 788</b>	<b>-13 169</b>	<b>-28 108</b>
<b>Netto utsatt skatt (+)/ -fordel (-) (24%/25%)</b>	<b>38 850</b>	<b>15 947</b>	<b>-3 161</b>	<b>-7 027</b>
<b>Spesifikasjon av grunnlag utsatt skatt grunnrente:</b>				





Varige driftsmidler	75 678	80 534		
Pensjonsforpliktelser	-17 202	-19 862		
Fremførbar negativ grunnrente	-30 979	-36 326		
<b>Sum</b>	<b>27 497</b>	<b>24 346</b>		
<b>Utsatt skatt grunnrente (34,3%/33%)</b>	<b>9 432</b>	<b>8 034</b>		
Herav presentert i regnskapet som:				
<b>Utsatt skatt</b>	<b>62 147</b>	<b>56 611</b>		
<b>Utsatt skattefordel</b>	<b>-13 865</b>	<b>-32 630</b>		
<b>Sammenheng mellom skattekostnad og skatt beregnet av resultat før skatt:</b>	2016	2015	2016	2015
25/27% av resultat før skatt eks. innt. på inv. i DS	69 146	20 573	-16 908	-18 463
Effekt av permanente forskjeller	-1 136	642	339	175
Effekt av endring skattesats til 24 % på utsatt skatt	-1 357	545	281	1 081
Effekt av forskjell mellom sats årets skatt og utsatt skatt	-247	-365	-101	112
Effekt av kostnad grunnrenteskatt	58 024	8 256		
Diverse korreksjoner tidligere år	-9	0		0
<b>Skattekostnad i henhold til resultatregnskap</b>	<b>124 421</b>	<b>29 651</b>	<b>-16 389</b>	<b>-17 095</b>
Effektiv skattesats	46%	41%		

Total utsatt skattegjeld knyttet til grunnrente er pr. 31.12 balanseført med 9,4 mill. kr. Av dette utgjør utsatt skattefordel knyttet til negativ grunnrenteinntekt 10,6 mill. kr i Tafjord 1.

Ved vurdering av balanseføring av utsatt skattefordel knyttet til fremførbar negativ grunnrenteinntekt legges simulering av forventet fremtidig skattemessig grunnrenteoverskudd innenfor en tidshorisont på 10 år til grunn. Simuleringen bygger på forventninger til fremtidig pris og produksjon. Per 31.12.2016 viser simuleringen at det er grunnlag for balanseføring av all utsatt skattefordel knyttet til fremførbar negativ grunnrenteinntekt.



## NOTE 9

### Egenkapital for Tafjord Kraft AS (morselskap)

(alle tall i hele 1 000 kr)	Aksjekapital	Overkurs	Fond for vurd.	Annen egenkapital	Sum
<b>Egenkapital 31.12.2015</b>	<b>400 000</b>	<b>111 244</b>	<b>513 089</b>	<b>144 108</b>	<b>1 168 441</b>
<b>Årets endring i egenkapital:</b>					
Årets estimatavvik vedrørende pensjoner			-5 041	3 666	-1 375
Årsresultat			67 447	84 059	151 506
Avsatt utbytte				-36 764	-36 764
<b>Egenkapital 31.12.2016</b>	<b>400 000</b>	<b>111 244</b>	<b>575 495</b>	<b>195 069</b>	<b>1 281 808</b>

#### Aksjekapitalen i Tafjord Kraft AS pr. 31.12 består av følgende aksjer:

(alle tall i hele 1 000 kr)	Antall	Pålydende (NOK)	Balanseført
A-aksjer	13 333	10 000	133 330
B-aksjer	26 667	10 000	266 670
<b>Sum</b>	<b>40 000</b>	<b>10 000</b>	<b>400 000</b>

#### Eierstruktur:

Aksjonærene i Tafjord Kraft AS pr. 31.12 var

(alle tall i hele 1 000 kr)	A-aksjer	B-aksjer	Eierandel
Ålesund kommune	7 691	12 343	50,1 %
BKK AS	4 736	12 512	43,1 %
Norddal kommune	570	1 140	4,3 %
Ørskog kommune	336	672	2,5 %
<b>Totalt antall aksjer</b>	<b>13 333</b>	<b>26 667</b>	<b>100,0 %</b>

## NOTE 10

### Egenkapital konsern

(alle tall i hele 1 000 kr)	Aksjekapital	Overkurs	Annen egenkapital	Sum
<b>Egenkapital 31.12.2015</b>	<b>400 000</b>	<b>111 244</b>	<b>606 297</b>	<b>1 117 540</b>
<b>Årets endring i egenkapital:</b>				
Årets estimatavvik vedrørende pensjoner			-1 375	-1 375
Årsresultat			147 316	147 316
Avsatt utbytte			-36 764	-36 764
<b>Egenkapital 31.12.2016</b>	<b>400 000</b>	<b>111 244</b>	<b>715 473</b>	<b>1 226 717</b>

## NOTE 11

### Kontanter med mer - morselskap og konsern

TAFJORD sine selskaper har etablert skattetrekksgaranti på totalt 7,5 mill. kroner med sin hovedbankforbindelse, og har derfor ikke egne skattetrekkskontoer. Det felleskontrollerte selskapet Mørenett AS har egen skattetrekkkonto, hvor TAFJORD sin andel pr 31.12 utgjør 3,4 mill. kroner.

Konsernet (Tafjord Kraftproduksjon AS) har for øvrig bundne midler hos hovedbankforbindelsen på 20,76 mill. kroner. Dette gjelder deponi i forbindelse med krafthandel mot el-børsen Nord Pool Spot og Statnett.

Andel av bankinnskudd i Øvre Otta DA utgjør 0,85 mill. kr.

## NOTE 12

### Nærstående parter - morselskap og konsern

Som eiere av de fire datterselskapene Tafjord Kraftproduksjon AS, Tafjord Fibernet AS, Tafjord Kraftvarme AS og Tafjord Marked AS yter morselskapet Tafjord Kraft AS stabstjenester til datterselskapene. Det felleskontrollerte selskapet Mørenett AS (53,66 % eierandel) og det tilknyttede selskapet Naturgass Møre AS (28,20 % eierandel), kjøper også diverse stabstjenester av Tafjord Kraft AS. Morselskapet kjøper videre enkelte varer/tjenester fra sine datterselskap og felleskontrollerte selskap, jf. oversikten nedenfor. Alle transaksjoner med nærstående parter er inngått til markedsmessige vilkår.

Morselskap:	Mill. kr Konsernselskap	Mill. kr Felleskontrollert	Mill. kr Tilknyttet selskap
Salg av tjenester	30,7	8,2	0,4
Kjøp av varer	1,3	0	0
Kjøp av tjenester	6,6	0	0

Som nærstående part anses også eierne Ålesund kommune og BKK AS. TAFJORD leverer strøm til Ålesund kommune gjennom avtale inngått med Innkjøpssamarbeidet på Sunnmøre. BKK AS og TAFJORD kjøper/selger relativt lite varer/tjenester seg imellom, men i den grad det skjer slikt salg mellom partene benyttes alltid markedspris.

## NOTE 13

### Finansiell og markedsmessig risiko

TAFJORD er eksponert for ulik risiko. Følgende områder er etter styrets vurdering av betydning for å bedømme risiko knyttet til konsernets eiendeler, gjeld, finansielle stilling og fremtidige resultater.

#### Markedsrisiko

TAFJORD er først og fremst eksponert for den volatile kraftprisen i det nordiske kraftmarkedet. Svingninger i kraftprisen på ikke kontraktsfestet produksjonsvolum kan være betydelig. Kraftprisen vil til en viss grad være omvendt proporsjonal med produksjonsevnen, slik at resultateffektene dempes. Skatt virker også resultatutjevne, ikke minst på grunn av grunnrentebeskatningen som medfører en marginalsatt på kraftproduksjon på 58,3 % Resterende kraftpriserisiko styres innenfor fastsatte rammer ved finansiell handel med terminkontrakter i markedet, fortrinnsvis på kraftbørsen Nasdaq. Formålet med sikringshandelen er å skape stabile og forutsigbare resultater for konsernet, dog slik at dette i minst mulig grad svekker den langsiktige verdiskapningen. I forhold til netto produksjonsverdi etter skatt anslår vi utfallsrommet til å ligge innenfor en ramme på +/- 30 mill. kr .

Aktuelle finansielle instrumenter som inngår i sikringsrelasjonene for krafthandel er 1) sikringsobjektet som utgjør pris på solgt kraft samt 2) sikringsinstrumentet som er forwards/futures. Resultatet fra sikringsbokføringen i 2016 utgjorde et gevinst på 3,6 mill. kr. Sikringshorisonten er 3 til 4 år. Resultatet som følge av verdiendringer på kraftkontrakter, og som ikke er resultatført i 2016, utgjorde minus 77,3 mill. kr, og en akkumulert posisjon på minus 16,0 mill. kr pr 31.12.2016

TAFJORD har vedtatte rammer for sin kraft-/valutahandel som definerer risikoeksponeringen i markedet. For å utnytte produksjonsselskapets kompetanse i kraftmarkedet er det etablert et begrenset mandat for kortsiktig trading. Mandatet er gitt ved en Value at Risk-ramme på kr 3 mill. kr ( akkumulert, 95%, 1 dg.).

Enkelte kontrakter i sluttbrukermarkedet for strøm er eksponert for risiko knyttet til kundenes forbruksvolum og uttaksprofil. Disse håndteres spesielt under egen forvaltning, og volumet er begrenset.

Fjernvarmeinntektene påvirkes til en viss grad av endringer i kraftprisene. Anslagsvis 40 % av totalt fjernvarmevervolum er solgt på flerårs kontrakter.

Prisnivået på avfall bestemmes i stor grad av rammebetingelsene knyttet til alternativ behandling, transportkostnader og eksport. Flerårskontrakter dekker 49% av anleggets kapasitet kommende år.

#### Valutarisiko

TAFJORD er eksponert for valutarisiko fordi kraften i det nordiske kraftmarkedet omsettes i EUR, mens inntekter og kostnader for øvrig er i NOK. Valutaeksponeringen er både knyttet til salg av produsert kraft og kraftkjøp til strømomsättning. Valutaeksponeringen sammenstilles på konsernnivå, hvor forventet kontantstrøm i EUR sikres etter en modell med lineært fallende sikringsgrad, og med en tidshorisont på tre år. Ved inngangen til hver leveringsmåned er 53 % av forventet kontantstrøm i EUR sikret. Kontantstrømmen i valuta (sikringsobjektet) sikres gjennom terminkontrakter (sikringsinstrument). Resultatet fra sikringsbokføringen på valuta i 2016 ga et tap på 12,3 mill. kr. Resultatet som følge av verdiendringer på valutakontrakter, og som ikke er resultatført i 2016, utgjorde pluss 28,1 mill. kr, og akkumulert er der en negativ verdi på 0,4 mill. kr per 31.12.2016.

#### Kredittrisiko

TAFJORD er eksponert for kredittrisiko primært ved handel i kraftmarkedet, men også ved plassering av overskuddslikviditet, samt bruk av finansielle kontrakter som rentebytteavtaler og valutaterminer. Det alt vesentligste av kraftkontraktene gjøres med den nordiske kraftbørsen som motpart (direkte eller via clearing), noe som betyr minimal motpartsrisiko. Andre finansielle kontrakter gjøres utelukkende mot anerkjente og solide nordiske banker og finansinstitusjoner.

Strøm- og telekomvirksomheten er eksponert for kredittrisiko ved at leveranse av strøm og telekomjenester etterfaktureres. Det samme gjelder delvis virksomheten knyttet til energigjenvinnings, selv om de største kundene på både fjernvarme- og avfallssiden er kommuner eller offentlig eide selskaper. Konsernet har gode og innarbeidede rutiner for håndtering av denne risikoen.

#### Likviditets- og refinansieringsrisiko

Konsernet er eksponert for likviditetsrisiko i forhold til kortsiktige svingninger i kontantstrømmene og behovet for løpende å kunne gjøre opp sine forpliktelser etter hvert som de forfaller, samt mer langsiktig i forhold til å kunne få ny finansiering etter hvert som gamle lån forfaller - eventuelt ikke måtte utstede slike nye lån til ekstraordinært høye kostnader (refinansieringsrisiko). Det er etablert rammer for både likviditetsreserve og finansieringsstruktur.

Likviditetsreserven består av bankinnskudd og utrukne trekkfasiliteter i solide nordiske banker.

TAFJORD har en konservativ holdning til refinansieringsrisiko, men ettersom finansieringskostnadene øker med løpetidene benyttes i hovedsak lån med mellomlange løpetider – typisk 3-5 år. Dette balanseres gjennom en distribuert profil på låneforfallene og en balansert bruk av både bank- og obligasjonsmarkedet. Videre skal til enhver tid en robust finansiell plattform sikre at TAFJORD oppleves som en solid låntaker og et attraktivt plasseringsalternativ i det norske kapitalmarkedet. Målsatt kreditt-rating (skyggerating) er minimum BBB.

#### Renterisiko

TAFJORD er foruten den direkte renterisikoen i gjeldsporteføljen indirekte eksponert for renterisiko gjennom inntektsreguleringsregimet for kraftnettvirksomheten, grunnrenteregimet i vannkraftvirksomheten og konsernets pensjonsforpliktelser. Renterisiko styres på konsernnivå etter fastsatte rammer for både kontantstrømsikring og durasjon. Formålet med renteposisjoneringen er å skape stabile og forutsigbare resultater for konsernet, dog slik at rentekostnadene minimeres over tid, og slik at verdiendringene på foretakets gjeld som følge av renteendringer begrenses. Gjennomsnittlig rentebindingstid på morselskapets gjeld er ca. 2,1 år og rentebytteavtalene har en varighet fra 4 til 8 år. I Mørenett har all gjeld flytende rente. Mørenett har ingen rentebytteavtaler. Resultatet fra sikringsbokføring av renter i 2016 ga et tap på 20,0 mill. kr. Markedsverdien av rentebytteavtalene er per 31.12.2016 negativ med 64,2 mill. kr. Som følge av sikringsbokføring er dette ikke hensyntatt i regnskapet. Vi anslår at den totale effekten av en renteøkning på 1 %-poeng ved inngangen til året vil være en resultatforverring for konsernet etter skatt på ca. 6 mill. kr.



## NOTE 14

### Aksjer og andre plasseringer - morselskap og konsern

#### Klassifisert som annleggsmidler (alle beløp i hele 1 000 kr)

Aksjer i datterselskaper	Eierandel	Aksjekapital	Antall aksjer	Pålydende (NOK)	Bokført verdi
Tafjord Kraftproduksjon AS	100,00%	417 100	41 710	10 000	687 532
Tafjord Fibernett AS	100,00%	188 314	38 400	4 904	453 150
Tafjord Kraftvarme AS	100,00%	90 000	9 000	10 000	161 709
Tafjord Marked AS	100,00%	30 000	300	100 000	168 609
<b>Sum aksjer datterselskaper</b>					<b>1 471 001</b>

Aksjer i felleskontrollerte selskaper	Eierandel	Aksjekapital	Antall aksjer	Pålydende (NOK)	Bokført verdi
Mørenett AS	53,66%	400 000	5 366	40 000	417 017
<b>Sum aksjer i felleskontrollerte selskap</b>					<b>417 017</b>

Aksjer i tilknyttede selskaper	Eierandel	Aksjekapital	Antall aksjer	Pålydende (NOK)	Bokført verdi
Naturgass Møre AS	28,20%	23 219	10 560	620	0
<b>Sum TS-aksjer i morselskap</b>					<b>0</b>
Svelgen Kraft Holding AS	34,00%	179 166	609 166	100	541 135
Elsikkerhet Møre AS	35,77%	600	2 998	200	2 019
<b>Sum TS-aksjer hos konsernet</b>					<b>543 154</b>

Andre aksjeposter	Eierandel	Aksjekapital	Antall aksjer	Pålydende (NOK)	Bokført verdi
Ålesund Storhall AS	12,06%	16 590	2 000	1 000	1 484
Ålesund Kunnskapspark AS	2,40%	8 350	200	1 000	203
Ålesund Stadion AS	4,15%				236
Ålesund Stadion KS *	3,89%				1 495
Ålesund Fotball AS	2,49%				113
Hareid Fastlandssamband	3,30%				121
Div. mindre aksjeposter					20
<b>Sum aksjer hos morselskapet</b>					<b>3 672</b>
Vestavind Offshore AS	15,00%	1 000	7 500	20	2 770
Div. mindre poster i datterselskap					1 367
<b>Sum aksjer konsern</b>					<b>7 809</b>

\* Kun 2/3-deler av K/S kapitalen er innkrevd pr. 31.12.2016.

#### Andre utlån:

Tafjord Kraft AS har gitt et lån på 5,1 mill. kr til Tafjord Kraft Velforening i forbindelse med at de ansatte sin velforening i mars 2007 kjøpte en leilighet på Gran Canaria. Det beregnes rente på lånet. Renten tilsvarende statens løpende normalrentesats for lån i arbeidsforhold.



## NOTE 15

### Langsiktig gjeld - morselskap og konsern

(alle tall i hele 1 000 kr)	Opprinnelig pålydende	Forfall lån	Rente	Rente-regulering	Gjeld pr. 31.12.2016
<b>Obligasjonslån:</b>					
NO0010662257	300 000	02.11.2017	4,10%	Fast	300 000
NO0010662331	300 000	02.11.2017	2,70%	FRN	300 000
NO0010740400	300 000	15.06.2020	1,72%	FRN	300 000
NO0010752991	400 000	30.11.2018	2,74%	FRN	400 000
					1 300 000
<b>Trekkfasilitet:</b>					
	Ramme				
Trekkfasilitet DNB Bank ASA	900 000	30.08.2019	2,08%	FRN	200 000
<b>Sum ekstern gjeld morselskap</b>					<b>1 500 000</b>
<b>Andel trekkrettigheter Mørenett:</b>					
	Ramme				
Trekkfasilitet 2016	348 790	21.12.2021		FRN	187 810
Trekkfasilitet B	321 960	12.12.2018		FRN	321 960
					509 770
<b>Sum ekstern gjeld konsern</b>					<b>2 009 770</b>
<b>Ansvarlige lån:</b>					
Ansvarlig lån	200 000	01.09.2028	3,29%	FRN	170 000
Ansvarlig konvertibelt lån	300 000	01.09.2033	3,29%	FRN	300 000
<b>Sum ansvarlige lån for morselskap/konsern</b>					<b>470 000</b>

Ansvarlig lån forrentes med en rentesats p.a som skal utgjøre summen av NIBOR 6 mnd pluss en margin på 2,0 %

For ansvarlig konvertibelt lån på 300 mill. kr har eierne konverteringsrett. Tegningskurs er kr. 99 049 pr. aksje, m.a.o. kr 89 049,- pr. aksje i overkurs. Konverteringsretten ble fornyet i 2013 og løper frem til generalforsamling i 2018.

Morselskapet har etablert en kommitert trekkfasilitet hos DNB Bank ASA, som benyttes til driftsfinansiering og / eller som back-stop for sertifikatlån og obligasjonslån. Avtalen har en total ramme på 900 mill kr. og løper til august 2019 med opsjon til august 2020. Per 31.12.2016 var 700 mill. kr av rammen uttrukket. Utrukne trekkrettigheter i Mørenett AS utgjorde på samme tid 300 mill. kr.

Avtalen med DNB Bank ASA stiller betingelser i form av krav til finansielle nøkkeltall på konsolidert basis;

- Rentedekningsgrad målt ved EBITDA/Netto finanskostnader minimum 1,5
- Soliditet målt ved bokført egenkapital inklusive ansvarlig lån / totalkapitalen minimum 30 %

Selskapet er ikke i brudd med disse betingelsene pr. 31.12.2016

For obligasjons- og sertifikatlån blir det ikke knyttet spesielle betingelser, utover at det blir avgitt negativ pantsettelseserklæring og forpliktelse til likestilling ("pari passu"). Alle låneavtaler blir inngått med Nordic Trustee ASA som motpart.



## Forpliktelser/gjeld knyttet til finansielle avtaler

Konsernet (Tafjord Fibernet AS) leier fiberanlegg på langsiktige avtaler på inntil 20 år. Disse er klassifisert som finansielle leieavtaler og aktiveres og avskrives over eielperioden. Forpliktelser knyttet til disse leieavtaler er oppført som langsiktig gjeld i balansen, og utgjør 100,1 mill. kr pr. 31.12.2016. Det betales et avtalt årlig beløp i leieperioden.

Leiebetaling til forfall (1 000 kr)	2017	2018-2021	2022 -	Sum
Nominelt beløp	9 712	38 900	84 394	133 006
Nåverdi beløp	8 387	32 256	59 414	100 057 *

\*) Gjeld som forfaller mer enn fem år etter regnskapsårets slutt.

## Rentebytteavtaler

For å oppnå ønsket eksponering i forhold til renteendringer benytter morselskapet rentebytteavtaler for å regulere rentebindingen (durasjonen) i låneporteføljen. Pr. 31.12.2016 har selskapet inngått følgende rentebytteavtaler:

Beløp	Fremtidig start	Forfall	Betaler	Mottar
300 000		18.10.17	Fast 4,88 %	NIBOR 3M
300 000	18.10.17	18.10.24	Fast 2,93 %	NIBOR 3M
300 000		30.12.20	Fast 3,94 %	NIBOR 3M
300 000		02.11.17	NIBOR 3M	Fast 4,1 %

Det er ikke inngått rentebytteavtaler i Mørene AS



## NOTE 16

### Pantstillelser og garantiansvar - morselskap og konsern

Det er etablert en konsernkontoavtale mellom hovedbankforbindelsen på den ene siden og selskapene i TAFJORD på den andre siden. Morselskapet Tafjord Kraft AS er konsernkontoinnehaver, mens datterselskapene er underkonto-innehavere i konsernkontosystemet.

Pr. 31.12.2016 hadde konsernkontoen samlet en positiv saldo på 22,7 mill. kr. Konsernkontoinnehaver og underkontoinnehaver er solidarisk ansvarlig for mellomværende mot hovedbankforbindelsen, inntil 75 mill. kr.

Tafjord Kraft AS pantsetter ikke eiendeler da alle låneavtaler inneholder negativ pantsettelsesklausul. Dette innbefatter også morselskapets døtre.

## NOTE 17

### Morselskapets mellomværende med selskap i samme konsern m.v.

(alle tall i hele 1 000 kr)	Konsern - fordringer	
	31.12.2016	31.12.2015
Kundefordringer	8 122	7 113
Kundefordringer Mørenett AS	1 627	11 089
Konsernbidrag/utbytte	136 211	70 838
Fordring døtre konsernkontoordning	31 901	22 797
Langsiktige lån til datterselskaper	1 230 000	1 340 000
<b>Sum konsern - fordringer</b>	<b>1 407 861</b>	<b>1 451 836</b>

(alle tall i hele 1 000 kr)	Konsern - gjeld	
	31.12.2016	31.12.2015
Leverandørgjeld	192	415
Gjeld døtre konsernkontoordning	144 428	147 740
	<b>144 620</b>	<b>148 155</b>

Renten på konserninterne langsiktige lån mellom konsernselskapene er markedsbasert, mens avdragsprofilen er tilpasset selskapenes inntjeningssevne.



## NOTE 18

### Datterselskap

Selskap	Tafjord Kraftproduksjon AS	Tafjord Fibernet AS	Tafjord Kraftvarme AS	Tafjord Marked AS
<b>Formelle opplysninger</b>				
Anskaffelsestidspunkt	01.07.1997	01.07.1997	01.07.1997	01.10.2000/ 19.12.2007
Forretningskontor	Alesund	Alesund	Alesund	Alesund
Eierandel	100%	100%	100%	100%
Stemmeandel	100%	100%	100%	100%

Opplysninger relatert til årets tall (alle tall i hele 1 000 kr)						Samlet for DS
Utgående balanse 31.12.2015	681 248	429 015	165 313	175 735		1 451 311
+/- Andel årets resultat	72 550	20 071	10 301	6 910		109 831
+/- Avgitt utbytte	-19 401					-19 401
+/- Interngevinster/-tap fra nedstrømssalg			-247			-247
+/- Resultatført utsatt skatt på utsatt inntekt			62			62
+/- Avgitt/mottatt konsernbidrag etter skatt	-45 940	4 064	-14 690	-11 009		-67 575
+/- Endring i EK 31.12.2015	-925		971	-3 026		-2 981
<b>Utgående balanse 31.12.</b>	<b>687 532</b>	<b>453 150</b>	<b>161 709</b>	<b>168 609</b>		<b>1 471 001</b>

Tafjord Kraftproduksjon AS stiftet selskapene Nørdalsjuva Kraftverk AS, Røelva Kraft AS og Stavåna Kraft AS i 2012 med en aksjekapital på kr 100.000 hver. Eierandel i selskapene er 100 %. Selskapene fører inntekt på investering i datterselskap etter egenkapitalmetoden, hvor selskapene resultatfører årets resultat etter skatt. Tafjord Marked AS sitt datterselskap Nordvest Kraft AS ble fusjonert med Tafjord Marked AS med virkning fra 01.01.2016



## NOTE 19

### Felleskontrollert selskap og virksomheter under felles kontroll

Mørenett AS eies av Tafjord Kraft AS og Tussa Kraft AS med henholdsvis 53,66 % og 46,33 %. Gjennom vedtekter og aksjonæravtale har Tafjord Kraft AS frasagt seg sin majoritetskontroll i selskapet, gjennom at alle viktige beslutninger i selskapet, både i styre og generalforsamling, krever enighet mellom Partene. Selskapet anses derfor å være et felleskontrollert selskap.

Aksjonæravtalen regulerer for øvrig en stabil og forutsigbar utbyttepolitikk, som til en hver tid er tilpasset selskapets kapital- og investeringsbehov, og som ikke bringer egenkapitalandelen lavere enn 30 %.

Nedenfor følger en oppstilling (tall i hele 1.000 kr) over finansiell informasjon knyttet til TAFJORD sin 53,66 % andel i Mørenett AS. Tallene er hentet fra selskapets offisielle regnskap og presentert i henhold til selskapets regnskapsprinsipper. TAFJORD innarbeider sin andel etter bruttometoden. Regnskapspostene knyttet til resultat og balanse innarbeides på linjenivå, samtidig som internt aksjeeie, transaksjoner og fordringer/gjeld elimineres forholdsmessig (proposjonal konsolidering).

Driftsinntektene i Mørenett inkluderer innværende år en engangseffekt knyttet til godskrevet harmoniinntekt som følge av fusjonen i 2014. Harmoniinntekten utgjør 92 mill. kr.

#### Felleskontrollert selskap

Selskap	Mørenett AS
<b>Formelle opplysninger</b>	
Anskaffelsestidspunkt	02.10.2013
Forretningskontor	Ørsta
Eierandel	53,7 %
Stemmeandel	50,0 %
Avvikende regnskapsår	Nei

Opplysninger relatert til årets tall	Mørenett AS
Utgående balanse 31.12.15	370 752
+/- Andel årets resultat	92 222
+/- Interngevinster/-tap fra nedstrømssalg	2 951
+/- Resultatført utsatt skatt på utsatt inntekt	-738
-/+ Avgitt/mottatt utbytte	-46 111
+/- Endring i EK 31.12	-2 060
<b>Utgående balanse 31.12 for morselskap</b>	<b>417 017</b>



53,66 % andel	Mørenett AS	
	2016	2015
<b>Resultat:</b>		
Driftsinntekter	404 699	302 915
Sum driftskostnader	272 703	264 255
<b>Driftsresultat</b>	<b>131 996</b>	<b>38 660</b>
Netto finansposter	-8 212	-10 699
Ordinært resultat før skattekostnad	123 784	27 961
Skattekostnad på ordinært resultat	31 562	10 529
<b>Årsresultat</b>	<b>92 222</b>	<b>17 431</b>
<b>Balanse:</b>		
Immaterielle eiendeler	25 238	45 535
Varige driftsmidler	928 513	853 752
Finansielle anleggsmidler	3 097	3 003
<b>Sum anleggsmidler</b>	<b>956 848</b>	<b>902 290</b>
Varer	9 621	10 762
Fordringer	117 607	71 918
Bankinnskudd	9 548	21 324
<b>Eiendeler</b>	<b>1 093 625</b>	<b>1 006 294</b>
Innskutt egenkapital	303 756	303 756
Fond for vurderingsforskjeller	1 548	1 515
Opptjent egenkapital	113 925	69 906
<b>Sum egenkapital</b>	<b>419 228</b>	<b>375 177</b>
Avsetning for forpliktelser	17 590	17 899
Langsiktig gjeld	509 770	480 556
Kortsiktig gjeld	147 037	132 662
<b>Gjeld og egenkapital</b>	<b>1 093 625</b>	<b>1 006 294</b>

## Virksomheter under felles kontroll

Tafjord Kraftproduksjon AS har en eierandel på 21,12 % i Øvre Otta DA. Som følge av at Skjåk kommune har rett og plikt til å ta ut 7 % av kraften i Øvre Otta DA blir TKPs reelle rettigheter på 19,64 %. Disse rettighetene gir rett til å ta ut tilsvarende andel av kraftproduksjonen i Øvre Otta DA. Det betales ikke vederlag for kraften som tas ut, men Tafjord Kraftproduksjon dekker den andel av driftskostnadene som etter avtale faller på Tafjord Kraftproduksjon sine reelle rettigheter. Fysisk kraftsalg fra felleskontrollert virksomhet inngår som del av ordinært kraftsalg og behandles på linje med kraft produsert ved egne verk. Avskrivninger på driftsmidler beregnes av Tafjord Kraftproduksjon .

Tafjord Kraftproduksjon har også en eierandel på 12 % i Grytten Kraftverk og dette blir behandlet tilsvarende som i Øvre Otta DA.

Nedenfor følger en oppstilling fordelt på hovedposter i resultat og balanse, og som er innkonsolidert etter bruttometoden.



Resultatandel:	Øvre Otta DA		Grytten Kraftverk	
	2016	2015	2016	2015
Energi salg	40 408	25 039	19 910	9 300
Andre driftsinntekter	127	266		
Energi kjøp	2 312	1 609	422	224
Overføringskostnader	2 208	1 557	2 914	743
Annen driftskostnad	7 809	6 972	3 534	3 938
Netto finansposter	43	45		
<b>Balanseandel:</b>				
Tomter	119	119		
Kraftstasjon og reguleringsanlegg	190 035	195 751	40 682	42 701
Bygninger	3 741	3 837	169	181
Fordringer og omløpsmidler	1 313	515		
Bankinnskudd	848	1 927		
Avsetning for forpliktelser	1 679	1 885		
Leverandørgjeld	799	1 060		

## NOTE 20

### Tilknyttede selskaper

Selskap	Naturgass Møre AS	Svelgen Kraft Holding AS	Elsikkerhet Møre AS
<b>Formelle opplysninger</b>			
Anskaffelsestidspunkt	26.11.2001	28.09.2009	19.05.2009
Forretningskontor	Ålesund	Gloppen	Ørskog
Eierandel i prosent	28,20%	34,0 %	35,8 %
Stemmeandel	28,20%	34,0 %	35,8 %
Eier er:	Tafjord Kraft AS	Tafjord Kraftproduksjon AS	Mørenett AS
Avvikende regnskapsår	Nei	Nei	Nei

Opplysninger relatert til årets tall	Naturgass Møre AS	Svelgen Kraft Holding AS	Elsikkerhet Møre AS	Samlet for TS
Utgående balanse 01.01.2015	1 335	532 422	1 915	535 695
'+/-Endring fjorårets resultat/utbytte			-99	-99
+/- Andel årets resultat		8 761	489	9 250
- Nedskrivning	-1 335			-1 335
-/+ Avgitt/mottatt utbytte			-357	-357
<b>Utgående balanse 31.12. for mor</b>	<b>0</b>			<b>0</b>
<b>Utgående balanse 31.12. for konsern</b>	<b>0</b>	<b>541 135</b>	<b>2 019</b>	<b>543 154</b>
<b>Uavskrevet merverdi 31.12.</b>	<b>0</b>	<b>0</b>	<b>0</b>	<b>0</b>

Svelgen Kraft Holding AS har som vedtektsfestet formål: "Eie og forvalte aksjene i Svelgen Kraft AS og Vestavind Kraft AS". Selskapet er eeneier av de to nevnte selskapene. Svelgen Kraft AS har som vedtektsfestede formål: "Eie, drive og utvikle vasskraftanlegg i ytre Nordfjord/Sunnfjord". Svelgen Kraft AS eier og driver 6 kraftverk i Bremanger kommune med en middelproduksjon på omlag 705 GWh. Vestavind Kraft driver innen vindkraft, men har per dags dato ingen anlegg i drift eller under bygging.

Tafjord Kraftproduksjon AS har negativ kontroll i Svelgen Kraft Holding AS. I tillegg har selskapet utvidet eierkontroll gjennom aksjonærvtale som regulerer:

- Styrerepresentasjon; Styrene har syv medlemmer, hvor eierne har rett til å foreslå og få valgt medlemmer etter fordelingen Sogn og Fjordane Energi (4), Tafjord Kraftproduksjon (2) og Sognekraft (1).

- Vesentlige transaksjoner; vesentlige investeringer i Svelgen Kraft Holding AS og Svelgen Kraft AS, samt framtidige kapitaltilførsler til Vestavind Kraft skal behandles både i styret og generalforsamling i Svelgen Kraft Holding AS. Førstnevnte krever flertall som for vedtektsendringer, mens sistnevnte krever enstemmighet. Grenseverdien for vesentlige transaksjoner er 40 mill kr. (indeks 2009).

- Utbyttepolitikk, hvor selskapene ikke skal opparbeide større likviditet og egenkapital enn nødvendig for å finansiere løpende drift- og rehabiliteringsoppgaver.

Nedenfor følger en oppstilling (tall i hele 1.000 kr) over finansiell informasjon knyttet til Tafjord Kraftproduksjons investering i Svelgen Kraft Holding AS på 100 prosent-basis. Tallene er hentet fra selskapets offisielle konsernregnskap, og er presentert i henhold til selskapets regnskapsprinsipper.

	Svelgen Kraft konsern	
	2016	2015
<b>Resultat:</b>		
Driftsinntekter	202 639	171 700
Driftskostnader	82 567	94 549
Avskrivninger	26 958	25 368
Nedskrivninger	0	1 510
EBITDA	147 030	102 519
<b>Driftsresultat</b>	<b>120 072</b>	<b>77 151</b>
Resultat før skatt	95 002	48 671
<b>Årets resultat</b>	<b>25 768</b>	<b>-140</b>
<b>Balanse:</b>		
Anleggsmiddel	2 032 960	2 019 212
Omløpsmiddel	142 330	99 838
<b>Eiendeler</b>	<b>2 175 290</b>	<b>2 119 050</b>
Egenkapital	1 593 471	1 567 070
Langsiktig gjeld og forpliktelser	457 444	457 388
Kortsiktig gjeld	124 374	94 591
<b>Gjeld og egenkapital</b>	<b>2 175 290</b>	<b>2 119 050</b>

Langsiktig rentebærende gjeld i Svelgen Kraft konsern er utelukkende lån fra eierne. Lånet ble ytt i 2010 og nedbetales over 20 år. Tafjord Kraftproduksjon AS sin andel av gjenværende saldo utgjorde ved årsslutt 135,435 mill. kr.

## NOTE 21

### Fordringer med løpetid over ett år

(alle tall i hele 1 000 kr)	Tafjord Kraft	Tafjord Kraft-produksjon	Tafjord Marked	Eliminering	Konsern
Lån til foretak i samme konsern	1 230 000			-1 230 000	0
Lån til ansatt		250			250
Lån til Tafjord Kraft velforening	5 138				5 138
Lån Jarek Utvikling AS		47			47
Lån til Ålesund og Sunnmøre Turistforening		659			659
Lån til Svelgen Kraft Holding AS		135 435			135 435
Selger-/varekreditt			4		4
NASDAQ		1 870	507		2 377
Andel EK-tilskudd KLP		191			191
<b>Sum fordringer</b>	<b>1 235 138</b>	<b>138 453</b>	<b>511</b>	<b>-1 230 000</b>	<b>144 102</b>

## NOTE 22

### Varelager

(alle tall i hele 1 000 kr)	31.12.2016	31.12.2015
Varelager Tafjord Kraft AS	13	61
Varelager Mørenett AS	9 621	10 762
Varelager Tafjord Marked AS	36	
Elsertifikater i Tafjord Kraftproduksjon AS	296	1 372
<b>Sum varelager</b>	<b>9 967</b>	<b>12 195</b>



## Erklæring om årsregnskapet og årsberetningen for 2016

Styret og daglig leder har i dag behandlet og godkjent årsberetning og årsregnskap for Tafjord Kraft AS, konsern og morselskap, per 31.12.2016.

Konsernregnskapet og årsregnskapet for Tafjord Kraft AS er avlagt i samsvar med regnskapsloven og norsk god regnskapsskikk per 31.12.2016. Årsberetningen for konsern og mor er i samsvar med regnskapslovens krav og Norsk RegnskapsStandard 16 per 31.12.2016.

Etter vår beste overbevisning:

- er årsregnskapet 2016 for morselskapet og konsernet utarbeidet i samsvar med gjeldende regnskapsstandarder
- gir opplysninger i regnskapet et rettviseende bilde av konsernets eiendeler, gjeld og finansielle stilling og resultat som helhet per 31. desember 2016
- gir årsberetningen for konsernet og morselskapet en rettviseende oversikt over
  - utviklingen, resultatet og stillingen til konsernet og morselskapet
  - de mest sentrale risiko- og usikkerhetsfaktorer konsernet står overfor

Ålesund, 31. mars 2017



Anne Breiby  
styrets leder



Atle Neteland  
styrets nestleder



Rigmor Andersen Eide  
styremedlem



Per Arne Bjørge  
styremedlem



Jannicke Hilland  
styremedlem



Per Kåre Skudal  
styremedlem



Per Ove Hjelme  
styremedlem



Erik Espeset  
daglig leder

### TAFJORD®

Tlf.: 70 10 00 00  
Faks: 70 10 07 10

Epost: [post@tafjord.no](mailto:post@tafjord.no)  
Web: [www.tafjord.no](http://www.tafjord.no)

Postboks 1500  
6025 Ålesund

Retiroveien 4,  
Ålesund

Tafjord Kraft AS  
org. nr. 976 726 626

Tafjord Marked AS  
org. nr. 982 267 005

Tafjord Kraftproduksjon AS  
org. nr. 977 461 898

Tafjord Kraftvarme AS  
org. nr. 977 461 804

Tafjord Fibernett AS  
org. nr. 977 461 863



# Deloitte.

Deloitte AS  
Dronning Eufemias gate 14  
Postboks 221 Sentrum  
NO-0103 Oslo  
Norway

Tel: +47 23 27 90 00  
Fax: +47 23 27 90 01  
www.deloitte.no

Til generalforsamlingen i Tafjord Kraft AS

UAVHENGIG REVISORS BERETNING

## Uttalelse om revisjonen av årsregnskapet

### Konklusjon

Vi har revidert Tafjord Kraft AS' årsregnskap som viser et overskudd i selskapsregnskapet på kr 151.506.000 og et overskudd i konsernregnskapet på kr 147.316.000. Årsregnskapet består av:

- selskapsregnskapet, som består av balanse per 31. desember 2016, resultatregnskap og kontantstrømpoppstilling for regnskapsåret avsluttet per denne datoen og noter, herunder et sammendrag av viktige regnskapsprinsipper, og
- konsernregnskapet, som består av balanse per 31. desember 2016, resultatregnskap og kontantstrømpoppstilling for regnskapsåret avsluttet per denne datoen og noter, herunder et sammendrag av viktige regnskapsprinsipper.

Etter vår mening:

- er årsregnskapet avgitt i samsvar med lov og forskrifter
- gir selskapsregnskapet et rettviseende bilde av den finansielle stillingen til Tafjord Kraft AS per 31. desember 2016 og av selskapets resultater og kontantstrømmer for regnskapsåret som ble avsluttet per denne datoen i samsvar med regnskapslovens regler og god regnskapsskikk i Norge.
- gir konsernregnskapet et rettviseende bilde av den finansielle stillingen til konsernet Tafjord Kraft AS per 31. desember 2016 og av konsernets resultater og kontantstrømmer for regnskapsåret som ble avsluttet per denne datoen i samsvar med regnskapslovens regler og god regnskapsskikk i Norge.

### Grunnlag for konklusjonen

Vi har gjennomført revisjonen i samsvar med lov, forskrift og god revisjonsskikk i Norge, herunder de internasjonale revisjonsstandardene International Standards on Auditing (ISA-ene). Våre oppgaver og plikter i henhold til disse standardene er beskrevet i Revisors oppgaver og plikter ved revisjon av årsregnskapet. Vi er uavhengige av selskapet og konsernet slik det kreves i lov og forskrift, og har overholdt våre øvrige etiske forpliktelser i samsvar med disse kravene. Etter vår oppfatning er innhentet revisjonsbevis tilstrekkelig og hensiktsmessig som grunnlag for vår konklusjon.

### Øvrig informasjon

Ledelsen er ansvarlig for øvrig informasjon. Øvrig informasjon består av årsberetningen, men inkluderer ikke årsregnskapet og revisjonsberetningen.

Vår uttalelse om revisjonen av årsregnskapet dekker ikke øvrig informasjon, og vi attesterer ikke den øvrige informasjonen.

I forbindelse med revisjonen av årsregnskapet er det vår oppgave å lese øvrig informasjon med det formål å vurdere hvorvidt det foreligger vesentlig inkonsistens mellom øvrig informasjon og årsregnskapet, kunnskap vi har opparbeidet oss under revisjonen, eller hvorvidt den tilsynelatende inneholder vesentlig feilinformasjon.

Dersom vi konkluderer med at den øvrige informasjonen inneholder vesentlig feilinformasjon er vi pålagt å rapportere det. Vi har ingenting å rapportere i så henseende.

Deloitte refers to one or more of Deloitte Touche Tohmatsu Limited, a UK private company limited by guarantee ("DTTL"), its network of member firms, and their related entities. DTTL and each of its member firms are legally separate and independent entities. DTTL (also referred to as "Deloitte Global") does not provide services to clients. Please see [www.deloitte.no](http://www.deloitte.no) for a more detailed description of DTTL and its member firms.

Registrert i Foretaksregisteret  
Medlemmer av Den norske Revisorforening  
Organisasjonsnummer: 980 211 282

© Deloitte AS

# Deloitte.

side 2

## *Styrets og daglig leders ansvar for årsregnskapet*

Styret og daglig leder (ledelsen) er ansvarlig for å utarbeide årsregnskapet i samsvar med lov og forskrifter, herunder for at det gir et rettviseende bilde i samsvar med regnskapslovens regler og god regnskapsskikk i Norge. Ledelsen er også ansvarlig for slik intern kontroll som den finner nødvendig for å kunne utarbeide et årsregnskap som ikke inneholder vesentlig feilinformasjon, verken som følge av misligheter eller feil.

Ved utarbeidelsen av årsregnskapet er ledelsen ansvarlig for å ta standpunkt til selskapets og konsernets evne til fortsatt drift, og på tilbørlig måte å opplyse om forhold av betydning for fortsatt drift. Forutsetningen om fortsatt drift skal legges til grunn for årsregnskapet så lenge det ikke er sannsynlig at virksomheten vil bli avvirket.

## *Revisors oppgaver og plikter ved revisjonen av årsregnskapet*

Vårt mål med revisjonen er å oppnå betryggende sikkerhet for at årsregnskapet som helhet ikke inneholder vesentlig feilinformasjon, verken som følge av misligheter eller utilsiktede feil, og å avgi en revisjonsberetning som inneholder vår konklusjon. Betryggende sikkerhet er en høy grad av sikkerhet, men ingen garanti for at en revisjon utført i samsvar med lov, forskrift og god revisjonsskikk i Norge, herunder ISA-ene, alltid vil avdekke vesentlig feilinformasjon som eksisterer. Feilinformasjon kan oppstå som følge av misligheter eller utilsiktede feil. Feilinformasjon blir vurdert som vesentlig dersom den enkeltvis eller samlet med rimelighet kan forventes å påvirke økonomiske beslutninger som brukerne foretar basert på årsregnskapet.

Som del av en revisjon i samsvar med lov, forskrift og god revisjonsskikk i Norge, herunder ISA-ene, utøver vi profesjonelt skjønn og utviser profesjonell skepsis gjennom hele revisjonen. I tillegg:

- identifiserer og anslår vi risikoen for vesentlig feilinformasjon i regnskapet, enten det skyldes misligheter eller utilsiktede feil. Vi utformer og gjennomfører revisjonshandlinger for å håndtere slike risikoer, og innhenter revisjonsbevis som er tilstrekkelig og hensiktsmessig som grunnlag for vår konklusjon. Risikoen for at vesentlig feilinformasjon som følge av misligheter ikke blir avdekket, er høyere enn for feilinformasjon som skyldes utilsiktede feil, siden misligheter kan innebære samarbeid, forfalskning, bevisste utelatelser, uriktige fremstillinger eller overstyring av intern kontroll.
- opparbeider vi oss en forståelse av den interne kontroll som er relevant for revisjonen, for å utforme revisjonshandlinger som er hensiktsmessige etter omstendighetene, men ikke for å gi uttrykk for en mening om effektiviteten av selskapets interne kontroll.
- evaluerer vi om de anvendte regnskapsprinsippene er hensiktsmessige og om regnskapsestimatene og tilhørende noteopplysninger utarbeidet av ledelsen er rimelige.
- konkluderer vi på hensiktsmessigheten av ledelsens bruk av fortsatt drift-forutsetningen ved avleggelsen av regnskapet, basert på innhentede revisjonsbevis, og hvorvidt det foreligger vesentlig usikkerhet knyttet til hendelser eller forhold som kan skape tvil av betydning om selskapets evne til fortsatt drift. Dersom vi konkluderer med at det eksisterer vesentlig usikkerhet, kreves det at vi i revisjonsberetningen henleder oppmerksomheten på tilleggsopplysningene i regnskapet, eller, dersom slike tilleggsopplysninger ikke er tilstrekkelige, at vi modifiserer vår konklusjon om årsregnskapet og årsberetningen. Våre konklusjoner er basert på revisjonsbevis innhentet inntil datoen for revisjonsberetningen. Etterfølgende hendelser eller forhold kan imidlertid medføre at selskapet ikke fortsetter driften.
- evaluerer vi den samlede presentasjonen, strukturen og innholdet, inkludert tilleggsopplysningene, og hvorvidt årsregnskapet representerer de underliggende transaksjonene og hendelsene på en måte som gir et rettviseende bilde.
- innhenter vi tilstrekkelig og hensiktsmessig revisjonsbevis vedrørende den finansielle informasjonen til enhetene eller forretningsområdene i konsernet for å kunne gi uttrykk for en mening om det konsoliderte regnskapet. Vi er ansvarlige for å lede, følge opp og gjennomføre konsernrevisjonen. Vi alene er ansvarlige for vår revisjonskonklusjon.



# Deloitte.

side 3

Vi kommuniserer med dem som har overordnet ansvar for styring og kontroll blant annet om det planlagte omfanget av revisjonen og til hvilken tid revisjonsarbeidet skal utføres. Vi utveksler også informasjon om forhold av betydning som vi har avdekket i løpet av revisjonen, herunder om eventuelle svakheter av betydning i den interne kontrollen.

### Uttalelse om øvrige lovmessige krav

#### *Konklusjon om årsberetningen*

Basert på vår revisjon av årsregnskapet som beskrevet ovenfor, mener vi at opplysningene i årsberetningen om årsregnskapet, forutsetningen om fortsatt drift og forslaget til anvendelse av overskuddet er konsistente med årsregnskapet og i samsvar med lov og forskrifter.

#### *Konklusjon om registrering og dokumentasjon*

Basert på vår revisjon av årsregnskapet som beskrevet ovenfor, og kontrollhandlinger vi har funnet nødvendig i henhold til internasjonal standard for attestasjonsoppdrag (ISAE) 3000 «Attestasjonsoppdrag som ikke er revisjon eller forenklet revisorkontroll av historisk finansiell informasjon», mener vi at ledelsen har oppfylt sin plikt til å sørge for ordentlig og oversiktlig registrering og dokumentasjon av selskapets regnskapsopplysninger i samsvar med lov og god bokførings-skikk i Norge.

Oslo, 31. mars 2017  
Deloitte AS

  
**Gry Kjersti Berget**  
statsautorisert revisor



Verdiskapning (Beløp i 1 000 kr)	2016	2015
Driftsinntekter	1 442 366	1 131 587
+ verditap av konsesjonskraft	14 255	8 901
- forbruk av innkjøpte varer og tjenester	655 983	528 439
Verdiskapning brutto	800 638	612 049
- kapitalslit (avskrivninger)	204 597	195 725
Verdiskapning netto	596 041	416 324
+ resultatandel tilknyttet virksomhet	7 817	-729
+ finansinntekter	14 563	15 228
- nedskrivning finansielle anleggsmidler	-1 851	0
Skapte verdier til fordeling	616 570	430 823
+ Merverdiavgift, netto	165 073	121 046
+ Forbruksavgift	121 170	99 663
+ Energiavgift	8 541	8 070
+ Avfallsavgift	351	520
Verdier innkrevd for offentlig myndighet	295 135	229 299
<b>Disponerte verdier til fordeling</b>	<b>911 704</b>	<b>660 121</b>



Fordeling av verdiskaping til:	2016	2015
<b>Ansatte</b>		
Brutto lønn og sosiale ytelser (inkl pensjon)	207 342	214 046
Skatt fra de ansatte	-51 736	-46 206
Arbeidsgiveravgift	-26 495	-26 309
<b>Netto fordelt ansatte</b>	<b>129 111 14,2 %</b>	<b>141 531 21,4 %</b>
<b>Kapitalinnskytere</b>		
Renter mv. til långivere	87 410	98 680
Utbytte til aksjonærer	36 000	29 000
<b>Netto fordelt kapitalinnskytere</b>	<b>123 410 13,5 %</b>	<b>127 680 19,3 %</b>
<b>Stat og kommune</b>		
Alminnelig skatt	66 217	16 588
Grunnrenteskatt	58 024 *)	13 063 *)
Eiendomsskatt	26 201	27 044
Skatt fra ansatte	51 736	46 206
Merverdi konsesjonskraft	14 255	8 901
Konsesjonsavgift	8 366	8 385
Merverdiavgift, netto	165 073	121 046
Forbruksavgift	121 170	99 663
Energiavgift	8 541	8 070
Avfallsavgift	351	520
Arbeidsgiveravgift	26 495	26 309
Andre offentlige avgifter	1 438	2 262
<b>Netto fordelt offentlig</b>	<b>547 867 60,1 %</b>	<b>378 056 57,3 %</b>
<b>Tilbakeholdt i konsernet</b>	<b>111 316 12,2 %</b>	<b>12 852 1,9 %</b>
<b>Verdier fordelt totalt</b>	<b>911 704 100,0 %</b>	<b>660 121 100,0 %</b>

Samfunnsregnskapet viser hvilke verdier som er skapt i konsernet og blir innkrevd for off. myndighet utover verdien av innkjøpte varer og tjenester og verdiforringelsen av produksjonsmidlene. Videre er det vist hvordan verdiene er fordelt mellom ulike samfunnsaktører.

\*) Selskapets grunnrentekostnad i 2016 var 58,0 mill. kr (13,1 mill. kr, i 2015) . Selskapets betalbare grunnrenteskatt var derimot på 56,6 mill. kr i 2016 (15,2 mill. kr i 2015).

## 1. Redegjørelse for eierstyring og selskapsledelse

TAFJORD vektlegger betydningen av og har forpliktet seg til en høy standard i konsernets eierstyring og selskapsledelse. I denne redegjørelsen gis en beskrivende oppsummering av prinsipper og praksis i konsernets eierstyring og selskapsledelse.

Styret gjennomførte egevaluering i møte 6. mars 2017 med tilhørende oppdatering av denne redegjørelsen. Egevalueringen er gjennomført med utgangspunkt i den norske anbefalingen for eierstyring og selskapsledelse av 30. oktober 2014 fra Norsk utvalg for eierstyring og selskapsledelse (NUES).

TAFJORD oppfatter eierstyring og selskapsledelse som et sett prinsipper og praksis vesentlig knyttet til rollefordelingen mellom styringsorganene i konsernet og det ansvar og den myndighet som er tillagt generalforsamling, styre og ledende ansatte. Organiseringen av styrings- og kontrollsystemene i konsernet samt relasjonene til omverdenen, er også omfattet av begrepet.

TAFJORD har utformet retningslinjer for samfunnsansvar, etiske retningslinjer for medarbeidere og etiske retningslinjer for leverandører.

Konsernets prinsipper og praksis avviker fra anbefalingen på følgende punkter:

- Likebehandling av aksjeeiere
- Aksjenes omsettelighet
- Valgkomité
- Styrets arbeid

Avvikene som i hovedsak skyldes selskapets begrensede antall aksjeeiere, er nærmere beskrevet under det enkelte punkt.

TAFJORD slutter seg til regnskapsloven (rl) § 3-3b 'Redegjørelse om foretaksstyring', og har innarbeidet en beskrivende oppsummering av konsernets prinsipper og praksis i denne redegjørelsen på følgende måte:

- Hovedelementene i konsernets systemer for risikostyring og internkontroll knyttet til regnskapsrapporteringsprosessen, fremgår av pkt. 10
- En beskrivelse av vedtektsbestemmelser knyttet til oppnevning og utskifting av styremedlemmer, fremgår av pkt. 8
- En beskrivelse av vedtektsbestemmelser og fullmakter som gir styret adgang til å beslutte at foretaket skal kjøpe tilbake eller utstede egne aksjer eller egenkapitalbevis, fremgår av pkt. 3

TAFJORD følger Oslo Børs' IR-anbefaling så langt den er aktuell i forhold til konsernets interesser.

## 2. Virksomhet

Konsernets virksomhetsområder er organisert som egne datterselskaper eid av morselskapet Tafjord Kraft AS.

Konsernets virksomhet fremgår slik av vedtektene:

- Å utøve eierskap i selskaper som driver med virksomhet innen produksjon og salg av ledningsbundet energi, energitransport, avfallsbehandling og utvikling og drift av infrastruktur for bredbånd
- Å utøve eierskap og drive annen virksomhet, herunder rådgivning, konsulentvirksomhet og tjenesteyting, som har en naturlig tilknytning til nevnte formål

- Virksomheten kan også drives i samarbeid med eller ved deltakelse i andre foretak i inn og utland

Konsernets grunnverdier er vedtatt av styret og fremgår av årsrapporten.

Strategiplanen har en horisont på fem år og rulleres regelmessig. Konsernets mål og hovedstrategier er omtalt i årsrapporten.

### 3. Selskapskapital og utbytte

Utbyttepolitikk og egenkapital tilpasset konsernets mål, strategi og risikoprofil klargjøres i strategiplanen. TAFJORD skal være en solid låntaker med en kreditt-rating tilsvarende BBB eller bedre.

Følgende prinsipper ligger til grunn for utbyttepolitikken:

- Utbyttet er resultatavhengig
- Utbyttegrunnlaget er konsolidert årsresultat fratrukket ekstraordinære inntekter
- Utdelingsgraden er 1/3 av utbyttegrunnlaget.

Styret foretar en løpende en vurdering av kapital-situasjonen.

TAFJORD har ikke vedtektsbestemmelser eller fullmakter som gir styret adgang til å dele ut utbytte, foreta kapitalforhøyelser og til å kjøpe tilbake egne aksjer. Konsernet vil tilstrebe en inkluderende og smidig benyttelse av generalforsamlingen i aktuelle saker.

### 4. Likebehandling av aksjeeiere og transaksjoner med nærstående

TAFJORD vektlegger sterkt de alminnelige aksjerettslige grunnsetninger om likebehandling av aksjeeiere. Herunder prinsippet om at styret skal fremme konsernets og aksjeeiernes felles interesser slik det også kommer til uttrykk i de bestemmelser som gir uttrykk for aksjelovens generalklausul, jf §§ 5-21 og 6-28.

TAFJORD har to aksjeklasser. På grunn av industrikonsesjonslovens bestemmelser med ulike regler for offentlige og private eiere, er to aksjeklasser nødvendig for å sikre kontroll med at endringer i eierforhold ikke utløser konsesjonsbehandling / offentlig hjemfall (utløses når mindre enn 2/3 av aksjene er i offentlig eie). 2/3 av aksjene er derfor B-aksjer som kun kan eies av Den norske Stat, norske kommuner eller norske fylkeskommuner og av norske offentlige selskap som av konsesjongivende myndighet kan godkjennes som eier. For øvrig er aksjer i de to aksjeklassene likestilte. Hver aksje gir rett til en stemme på generalforsamlingen. Vedtektsfestede stemmerettsbegrensninger er ikke etablert.

TAFJORD er bevisst håndteringen av transaksjoner når det foreligger et direkte eller indirekte interessefelleskap mellom konsernet og andre parter. Det er et basiskrav at partene handler «på armlengdes avstand» og at transaksjonen og rettsforholdet er forretningsmessig i sitt innhold.

Egne bestemmelser i styreinstruksen omhandler vesentlige transaksjoner mellom selskapet og aksjeeiere, styremedlem, ledende ansatte eller nærstående av disse, samt transaksjoner mellom konsernselskaper med minoritetsaksjonærer. Styrets vedtak skal i slike tilfeller være enstemmig for å være gyldig. Det skal orienteres om slike transaksjoner i årsberetningen og/eller årsregnskapet. Ved ekstraordinære transaksjoner med hensyn til beløpets størrelse skal styret sørge for at det foreligger en verddivurdering fra en uavhengig tredjepart.

Styreinstruksen fastlegger at styremedlemmer skal melde fra til styret «hvis de direkte eller indirekte har en vesentlig interesse i en avtale som inngås av selskapet». Tilsvarende angir konsernets etiske retningslinjer for medarbeidere en plikt for hver enkelt til å informere nærmeste overordnede dersom muligheten for inhabilitet oppstår.

## 5. Aksjenes omsettelighet

TAFJORD har et begrenset antall aksjeeiere som er kjent med hverandre og som forutsetningsvis vil sitte med aksjer over tid. Aksjene er ikke børsnotert.

Selskapet har vedtektsfestet omsetningsbegrensninger, hvorved aksjeeierne har forkjøpsrett og erverv av aksjer er betinget av styrets samtykke.

## 6. Generalforsamling

TAFJORD tilrettelegger for at generalforsamlingen blir en effektiv møteplass for aksjeeiere og styret. Generalforsamlingene er åpne og ordinær generalforsamling avholdes hvert år innen utgangen av juni måned.

Vedtektene fastsetter en frist på to uker for innkalling til generalforsamling. Praksis er imidlertid at innkalling sendes aksjeeiere, styret og revisor senest 21 dager før generalforsamling. Ved vedtektsendring praktiseres så langt mulig en frist på to måneder. Innkalling og saksfremlegg er utførlige nok til at aksjeeierne kan ta stilling til sakene som skal behandles, og gjøres tilgjengelig på konsernets internettside.

Det opereres ikke med påmeldingsfrister for deltagelse på generalforsamling. Aksjeeierne informeres skriftlig om fremgangsmåten for å møte med fullmektig. Med selskapets begrensede aksjonærkrets anses en ordning med oppnevning av en person som kan stemme for aksjeeierne som fullmektig som lite tjenlig. Det samme gjelder for utarbeidelse av fullmaktsskjema.

Styreleder åpner generalforsamlingen, deretter velges møteleder.

TAFJORD har vedtektsfestet et strengere flertallskrav for vedtektsendringer enn aksjelovens alminnelige krav. Vedtektsendringer gjøres med minst  $\frac{3}{4}$  flertall av de avgitte stemmene.

Aksjonærene har gjennom beslutninger i generalforsamling ikke gitt styret fullmakter av noe slag.

## 7. Valgkomité

Selskapet har ikke valgkomité. Med en begrenset aksjonærkrets anses en valgkomité som lite tjenlig.

## 8. Styret - sammensetning og uavhengighet

TAFJORD har ikke bedriftsforsamling.

Styret har 5 aksjonærvalgte medlemmer og 2 medlemmer valgt av og blant de ansatte i konsernet.

Styret skal ivareta aksjonærfellesskapets interesser og selskapets behov for kompetanse, kapasitet og mangfold, samt fungere godt som et kollegialt organ.

Vedtektene har en bestemmelse om at aksjeeiere eller grupper av aksjeeiere som representerer eierandeler på minst 20 prosent, har rett til å være representert i styret. Det er inngått avtale med de ansattes organisasjoner som regulerer de ansattes representasjon i konsernselskapenes styrer.

Det er vedtektsfestet at styreleder og nestleder velges av generalforsamlingen.

Aksjelovens norm om to års valgperiode / tjenestetid er inntatt i selskapets vedtekter.

De aksjonærvalgte medlemmene i styret er uavhengige av selskapets ledende ansatte og vesentlige forretningsforbindelser. De aksjonærvalgte styremedlemmene Anne Breiby (styreleder) og Per Arne Bjørge anses som uavhengig av konsernets hovedaksjeeiere. Representanter fra ledende ansatte er ikke medlemmer av styret.



Det var i siste regnskapsår ingen tilfeller hvor et styremedlem måtte fratre/avstå fra behandlingen av en sak på grunn av inhabilitet.

I konsernets årsrapport er det opplyst om styremedlemmenes deltagelse på styremøtene og om forhold som kan belyse styremedlemmenes kompetanse.

På grunn av konsesjonsrettslige og vedtektsbestemte forhold er det ikke aktuelt å oppfordre styremedlemmer til å eie aksjer i selskapet.

## 9. Styrets arbeid

Det er etablert en styreinstruks som regulerer styrets arbeidsform og som inneholder et rammeverk for konsernsjefs arbeidsoppgaver og plikter overfor styret. Instruks for konsernsjef beskriver hovedprinsippene for hvordan konsernsjef skal utøve den daglige ledelse av konsernets samlede virksomhet, og hvor det også er nedfelt beløpssatte fullmaktsrammer.

Det utarbeides hvert år en møte- og arbeidsplan for styret som omfatter blant annet strategi, rapportering og kontrollarbeid.

Bruk av revisjonsutvalg som saksforberedende organ vurderes ikke som tjenlig for TAFJORD. Begrunnelsen er at styret har nødvendig kompetanse og kapasitet, samtidig som samtlige styremedlemmer anses som uavhengige i forhold til ledende ansatte samt at konsernsjef ikke er medlem av styret.

Et kompensasjonsutvalg bestående av styrets leder og nestleder er etablert for å sikre en grundig og uavhengig behandling av styrets saker som gjelder godtgjørelse til konsernsjef.

Styret gjennomfører en årlig egenevaluering av sin virksomhet. I ordinær generalforsamling informeres aksjeeierne om de overordnede konklusjonene fra evalueringen.

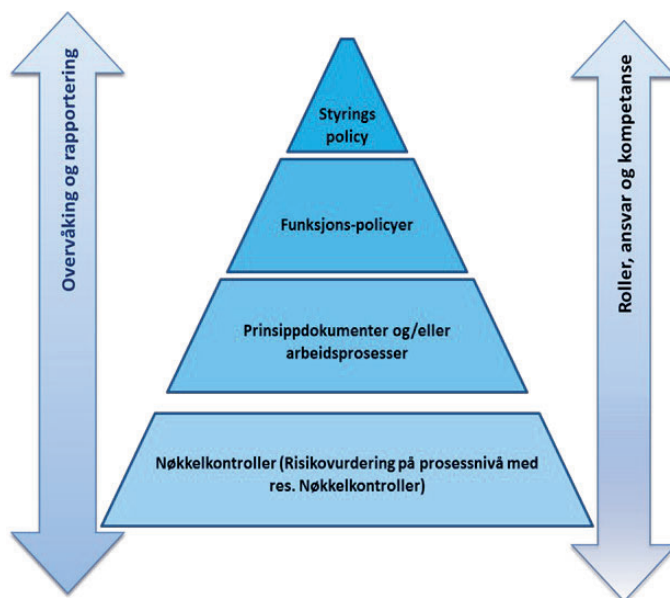
## 10. Risikostyring og intern kontroll

Styring, ledelse og kontroll i TAFJORD er tilrettelagt for å ivareta styrets ansvar på grunnlag av aksjelovgivningens forvaltnings- og tilsynsansvar (aksjeloven §§ 6-12 og 6-13), og at styret skal representere, beskytte og utvikle aksjonærfellesskapets verdier og interesser. Konsernets styringssystem gir oppdatert informasjon om status i forhold til mål og strategier, samt gjennomføring og kontroll av vesentlige og kritiske aktiviteter.

Prinsipper og rammer for styring av konsernets vesentlige risikoforhold er etablert. Det vises til ytterligere omtale av de finansielle risikoforholdene, markedsrisiko, valutarisiko, kredittisiko og likviditets- og renterisiko i årsberetningen.

TAFJORDs styringssystem baserer seg på COSO-rammeverket, og består av følgende elementer:

- Styringspolicyer fastsatt av styret
- Funksjonspolicyer fastsatt av konsernsjef
- Prinsippdokumenter og/eller arbeidsprosesser (aktiviteter og kontroller) fastsatt av funksjonsansvarlig eller prosesseier
- Nøkkelkontroller etablert av funksjonsansvarlig ut fra en risikovurdering



Styringssystemet er innpasset i konsernet kvalitetssystem. Styringspolicyer, funksjonspolicyer, prinsippdokumenter og arbeidsprosesser klargjør roller, ansvar og beslutningskompetanse i hele konsernorganisasjonen. Basert på risikovurderinger på virksomhets- og prosessnivå etableres det kontrolltiltak inn mot de vesentligste risikofaktorene knyttet til finansiell rapportering. Fokuset er på risiko for feilrapportering og misligheter. Ledelsene gjennomfører på årlig basis en gjennomgang av internkontrollen. Basert på en rullerende treårsplan evalueres organisasjonen på bred basis med hensyn på samsvar mot lovkrav og interne styringsdokumenter. Resultatet presenteres for styret.

Det er etablert rutiner for varsling som tilrettelegger for at ansatte i konsernet kan kommunisere forhold knyttet til ulovlig og uetisk atferd.

TAFJORD har ikke etablert egen internrevisjon / internrevisor. Styret gjennomfører imidlertid kvalitetsrevisjon på utvalgte områder for å overvåke, bekrefte og om mulig forbedre konsernets risikostyring og internkontroll. Det gjennomføres minimum én kvalitetsrevisjon årlig, og til dette arbeidet benyttes i stor grad eksterne ressurser med spisskompetanse på det reviderte området.

Styret foretar årlig en gjennomgang av konsernets viktigste risikoområder.

## 11. Godtgjørelse til styret

Godtgjørelsen til styret, som fastsettes av generalforsamlingen, omfatter ikke resultatavhengige elementer eller bonusordninger. Utover den godtgjørelse som fastsettes av generalforsamlingen, mottar ikke styrets medlemmer noen former for godtgjørelse og har ingen forretningsmessige avtaler med konsernet.

Det er etablert en felles godtgjørelsesmodell for fastsettelse av honorar til styremedlemmene i konsernet. Faktisk utbetalt godtgjørelse til styrets medlemmer fremgår av årsregnskapet.

## 12. Godtgjørelse til ledende ansatte

Lønn og annen godtgjørelse til konsernsjef fastsettes av et samlet konsernstyre i møte etter innstilling fra Kompensasjonsutvalget. Konsernsjef har ikke bonusavtale. Generalforsamlingen er ikke involvert. Styret har vedtatt retningslinjer som konsernsjef skal følge ved fastsettelse av lønn og annen godtgjørelse til ledende ansatte i TAFJORD. Opplysningene om faktisk utbetalt godtgjørelse til konsernsjef og ledende ansatte fremgår av årsregnskapet.



## 13. Informasjon og kommunikasjon

Det er etablert egne retningslinjer for konsernet sin kommunikasjon med aksjeeierne. I tillegg til generalforsamling avholdes det minimum to eiermøter per år.

Selskapets informasjon og kommunikasjon med obligasjonsinvestorene (Nordic ABM) er underlagt krav i Børsforskriften. Den informasjonen som er tilgjengelig på tafjord.no, herunder årsrapporten, evalueres jevnlig mot børsens IR-anbefaling.

Gjennom rapportering av finansiell og forretningsmessig informasjon, blir konsernets interesser holdt løpende orientert om finansielle status og utvikling.

Finanskalender, Årsrapporter, halvårsrapporter, låneavtaler (obligasjonslån) samt øvrige børsmeldinger publiseres på børsens meldingssystem og tafjord.no i samsvar med obligasjonsreglene for Nordic ABM.

## 14. Selskapsovertakelse

Anbefalingene om overtakelsestilbud anses ikke relevant for TAFJORD. Referansene er knyttet til situasjoner innrettet med tilbud om kjøp av et selskaps aksjer hvor selskapet er børsnotert og situasjonen i vesentlig grad er regulert av verdipapirhandelloven.

I den forstand at anbefalingen på generelt grunnlag trekker opp en normativ rolleatferd i situasjoner i nevnte kapittel, har styret erklært seg enig i utsagnene.

## 15. Revisor

TAFJORD benytter samme revisjonsfirma i alle konsernselskaper.

I tillegg til lovpålagt revisjon av årsoppgjøret, foretar revisor en forenklet revisjonskontroll av halvårsregnskapet. Hovedtrekkene i revisors plan for utføring av det årlige revisjonsarbeidet forelegges styret.

TAFJORD benytter ikke sin valgte eksterne revisor som rådgiver på en slik måte at det kan reises rimelig tvil når det gjelder revisors uavhengighet og objektivitet. Revisor skal følgelig ikke benyttes til andre tjenester enn lovpålagt revisjon, skatterådgivning av moderat omfang og eventuelle attestasjonstjenester, med mindre dette er forhåndsgodkjent av styret. Slik godkjenning kan kun gis innenfor en streng tolkning av lov og beste praksis.

I sak om revisors godtgjørelse, som styret årlig legger frem for selskapets generalforsamling til godkjenning, er godtgjørelsen fordelt på lovpålagt revisjon, attestasjonstjenester, skatterådgivning og andre tjenester utenfor revisjon.

Revisor deltar på styrets behandling av årsregnskap og årsberetning og på generalforsamling.

En gang per år legger revisor frem for styret en rapport som inneholder revisors syn på selskapets internkontroll, regnskapsprinsipper, risikostyring og andre forhold som revisor vil påpeke, og med forslag til forbedringer av identifiserte svakheter.

Styret og revisor har minst ett møte i året uten at konsernsjef eller andre fra administrasjonen er til stede.

Styret i Tafjord Kraft AS består av syv medlemmer. Fem av medlemmene er valgt av aksjonærene og to er valgt av og blant de ansatte.



#### **STYRELEDER ANNE BREIBY (F. 1956)**

Medlem av styret og styrets leder siden 2016. Utdannet Cand. Scient. Tidligere politisk rådgiver i Fiskeridepartementet og statssekretær i Næringsdepartementet. Har de siste 15 årene drevet egen virksomhet med styrearbeid som vesentligste arbeidsområde.



#### **NESTLEDER ATLE NETELAND (F. 1951)**

Medlem av styret siden 1999. Styrets nestleder fra 2000. Utdannet sivilingeniør. Tidligere konsernsjef i BKK. Styremedlem i Sunnfjord Energi, Sognekraft og Sunnhordland Kraftlag.



#### **PER ARNE BJØRGE (F. 1950)**

Medlem av styret siden 2016. Utdanning innen økonomi og administrasjon, samt revisjon. Daglig leder i rådgivingselskapet PAB Consulting. Styremedlem blant annet i Gjensidige Forsikring og Gjensidigestiftelsen.



#### **RIGMOR ANDERSEN EIDE (F. 1954)**

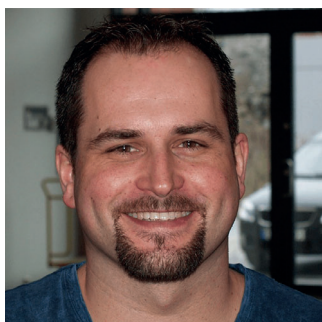
Medlem av styret siden 2016. Medlem av Ålesund kommunestyre 1995-2007, av Møre og Romsdal fylkesting 2003-2011 og stortingsrepresentant fra 2009. Tidligere medlem av Næringskomiteen og nåværende medlem av Energi- og miljøkomiteen.

**JANNICKE HILLAND (F. 1967)**

Medlem av styret siden 2016. Konsernsjef i BKK siden 2015. Utdannet sivilingeniør fra University of Manchester, dr. scient fra Universitetet i Bergen og har delfag i strategisk ledelse fra Norges Handelshøyskole.

**PER KÅRE SKUDAL (F. 1957)**

Medlem av styret siden 2011. Ansatt i konsernet siden 1985, p.t. plan-/utbyggingssjef i Tafjord Kraftproduksjon. Elektroingeniør med tilleggsutdannelse innen prosjektledelse og energi- og vassdragsjus.

**PER OVE HJELME (F. 1979)**

Medlem av styret siden 2015. Ansatt i konsernet siden 2001, p.t energimontør i Tafjord Kraftproduksjon. Leder for EL&IT i TAFJORD.

Konsernledelsen i TAFJORD består av konsernsjef, stabssjefer og konserndirektører.



### **KONSERNSJEF ERIK ESPESET (F. 1966)**

Konsernsjef i TAFJORD siden 1. januar 2013. Tidligere konsernsjef i Hexagon Composites ASA og manager i Enron Nordic Energy. Sivilingeniør og MBA. Styreleder i miljøstiftelsen Zero. Styreleder i Mørenett AS.



### **ØKONOMI- OG FINANSDIREKTØR TERJE SØVIKHAGEN (F. 1967)**

Ansatt i Tafjord Kraft AS som økonomikonsulent/controller i 1999, finanssjef fra 2003 og økonomi- og finansdirektør fra 2013. Diplomøkonom, Autorisert Finansanalytiker (AFA) og MBA i finans. Styremedlem i Svelgen Kraft Holding, Naturgass Møre og Mørenett AS.



### **KOMMUNIKASJONSSJEF KARI LØKEN (F. 1958)**

Kommunikasjonssjef i Tafjord Kraft AS siden 2006. Tidligere daglig leder i kommunikasjonsbyrå. Bedriftsøkonom, Markedskandidat, Høyskolekandidat informasjon og Master of Management med spesialisering kommunikasjon. Styremedlem i Stiftinga Kraft- og Skredsenter i Tafjord.



### **ORGANISASJONSSJEF MAY BRIT TØMMERVIK (F. 1960)**

Organisasjonssjef i Tafjord Kraft AS siden 2008. Tidligere ulike lederstillinger i helsevesenet. Bachelor i sykepleie med spesialisering i psykiatri. Bachelor i ledelse. Master of Management. Styremedlem i Mørenett AS.



### **DIREKTØR VANNKRAFT STIG FALLING (F. 1958)**

Direktør i Tafjord Kraftproduksjon siden 1. januar 2014. Begynte i konsernet i 1981 og har hatt ulike stillinger i Tafjord Kraftproduksjon, både administrative og tekniske. Kraftverksjef fra 2007. Sivilingeniør i elektroteknikk. Master of Management.



### **DIREKTØR ENERGIGJENVINNING IRENE VIK (F. 1968)**

Direktør i Tafjord Kraftvarme AS siden 2015. Tidligere engineering manager med ansvar for Bridge, UCOM og IAS i Ulstein Power & Control AS, daglig leder i IT-selskapet OCS PreMaster AS, prosjektleder og plansjef i Telenor Mobil. Sivilingeniør i teknisk fysikk. Master of Management.



### **DIREKTØR MARKED GUNNAR HAREIDE (F. 1958)**

Direktør i Tafjord Marked AS siden 2010. Tidligere dir. i Vesta AS og Stokke AS, samt adm. dir. i FactoNor AS og Fora Form AS. Cand. mag. i tekniske og økonomiske fag. Styreleder i Ålesund Kunnskapspark AS og Blue Ocean Innovation AS, samt styremedlem i Hafast AS.



I arbeidet med TAFJORD 2020 har alle medarbeidere deltatt gjennom fellessamling

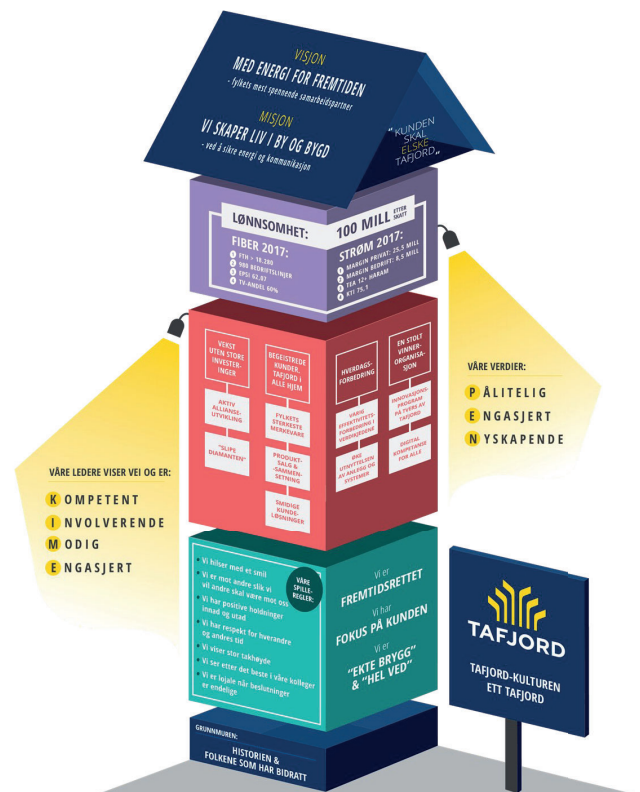
LEIT (Ledelse i TAFJORD) er konsernets lederutviklingsprogram. I 2016 ble det gjennomført fem samlinger i LEIT for topplederne, mellomlederne og fagledere. Målet med ledersamlingene var å gjøre TAFJORD's ledere bedre i stand til å utøve god hverdagsledelse.

I de felles samlingene ble det diskutert hvordan vi i det daglige skal levere på TAFJORDs verdier; Pålitelig, Engasjert og Nyskapende. Det ble også fremmet en felles forståelse for hvordan vi skal forstå vår visjon «Med energi for fremtiden», i forhold til de utfordringer vi står foran.

Våre strategiske forbedringsområdene i årene fremover ble i tillegg satt på dagsorden.

I 2016 var det et særskilt fokus på å få frem en lederplattform som alle lederne i TAFJORD står samlet om. Spørsmålene som ble diskutert var:

- Hvem skal vi være som ledere og hva skal kjennetegne ledere hos oss?
- Hvordan utøver vi felles lederskap på tvers av avdelinger og selskaper?
- Hvilken lederadferd har vi, og hva trenger vi å justere for å levere på overordnet visjon og mål?



TAFJORD-huset med konkrete målsettinger for virksomhetsområdene Strøm og Telekom.



I ledersamlingene ble det arbeidet med kommunikasjon og samspill, der innsikt i hvordan en ser seg selv og hvordan en blir oppfattet av andre, har vært sentralt. Like viktig var det å finne hvordan ledere kan sikre bedre kommunikasjon og samhandling - og hva vi samlet og individuelt har behov for når vi skal justere og trene på for å få til bedre kommunikasjon. I dette arbeidet ble en kartlegging av ledernes foretrukne adferdsmønstre sentral for å skape forståelse for årsakene til hvorfor vi oppfatter og forholder oss til hverandre slik vi gjør.

Hvordan bygge suksessfulle team? Hvordan kan en TAFJORD-leder være «hands-on» på en tydelig, inspirerende og motiverende måte?

For å svare på disse spørsmålene ble det både jobbet med hvordan våre ledere kan sikre effektivitet og få medarbeiderne til å lykkes, men også hvordan vi bygger vi tillit, håndterer konflikter og uenigheter, skaper engasjement, ansvarliggjør, sikrer forpliktelser og jobber mot felles mål.

Samlingene resulterte i et felles strategihus; TAFJORD 2020. I dette arbeidet ble også alle ansatte involvert i en fellessamling. TAFJORD 2020 er med dette noe alle medarbeiderne i konsernet har vært med å bidratt til.

Med utgangspunkt i strategihuset har det i etterkant blitt laget årlige handlingsplaner på selskaps- og avdelingsnivå. Dette for å sikre at vi alle er med og bidrar til TAFJORDs overordnede mål.



Store gratulasjoner til de fire nye Energioperatørene i produksjonsselskapet. Fagprøven ble gjennomført medio oktober og samtlige bestod med glans. Fra venstre: Per Ove Hjelme, Stein Inge Ytterland Smoge, Andreas Huss, fagleder Alf Hoel og Thor Gunnar Hovlid.

**De aller fleste medarbeiderne i Tafjord Kraftproduksjon har sin arbeidsplass i Tafjord. Drift og vedlikehold av kraftstasjonene er deres hovedoppgave. Endrede rammebetingelser stiller nå enda strengere krav til organisasjonens evne til effektiv drift.**

Produksjonsselskapet har i alle år hatt en stabil arbeidsstokk med lav turn-over. Nå står imidlertid organisasjonen foran et generasjonsskifte. Lavere kraftpriser og økt kostnadsfokus har også sterk innvirkning på rammebetingelser for driften.

- Det er svært viktig at kraftstasjonene våre har størst mulig opetid, slik at vi får maksimalt ut av det vannet vi til enhver tid har tilgjengelig til kraftproduksjon. Realitetene for fremtiden innebærer imidlertid at vi må gjennomføre dette med færre ansatte enn tidligere. Dette krever at vi har rett kompetanse på plass. Samtidig må vi satse på økt digitalisering. Det innebærer at vi må bygge mer sikkerhet inn i de systemene vi har for overvåking av kraftstasjonene våre. Dermed kan vi lettere se når vedlikehold er påkrevd. På den måten kan vi få en mer effektiv bruk av de ressursene vi har tilgjengelige, sier vedlikeholdsleder Hallbjørn Brekke.

Mye av vedlikeholdsarbeidet i og rundt kraftstasjonene skal gjennomføres ved hjelp av eget mannskap. Kontinuerlig kompetanseheving av selskapets yngre medarbeidere er derfor også helt nødvendig.

- Vi har gjennomført en kompetansekartlegging av selskapets medarbeidere og det utarbeides planer for kompetanseutvikling slik at vi skal kunne nå de målene som er satt. Fire av våre ansatte har det siste året tatt videre utdanning og bestod i september fagprøven som Energioperatør med glans. Disse hadde tidligere utdanning som elektroteknikere, elkraftmontør og fagarbeider elektro. Med den tilleggsutdanningen de nå har tatt, har de også et fagbrev som tilsier at de vil kunne betjene en kraftstasjon fra A til Å. Dette er kompetanse som vi absolutt har behov for både nå og i årene som kommer, sier Brekke.

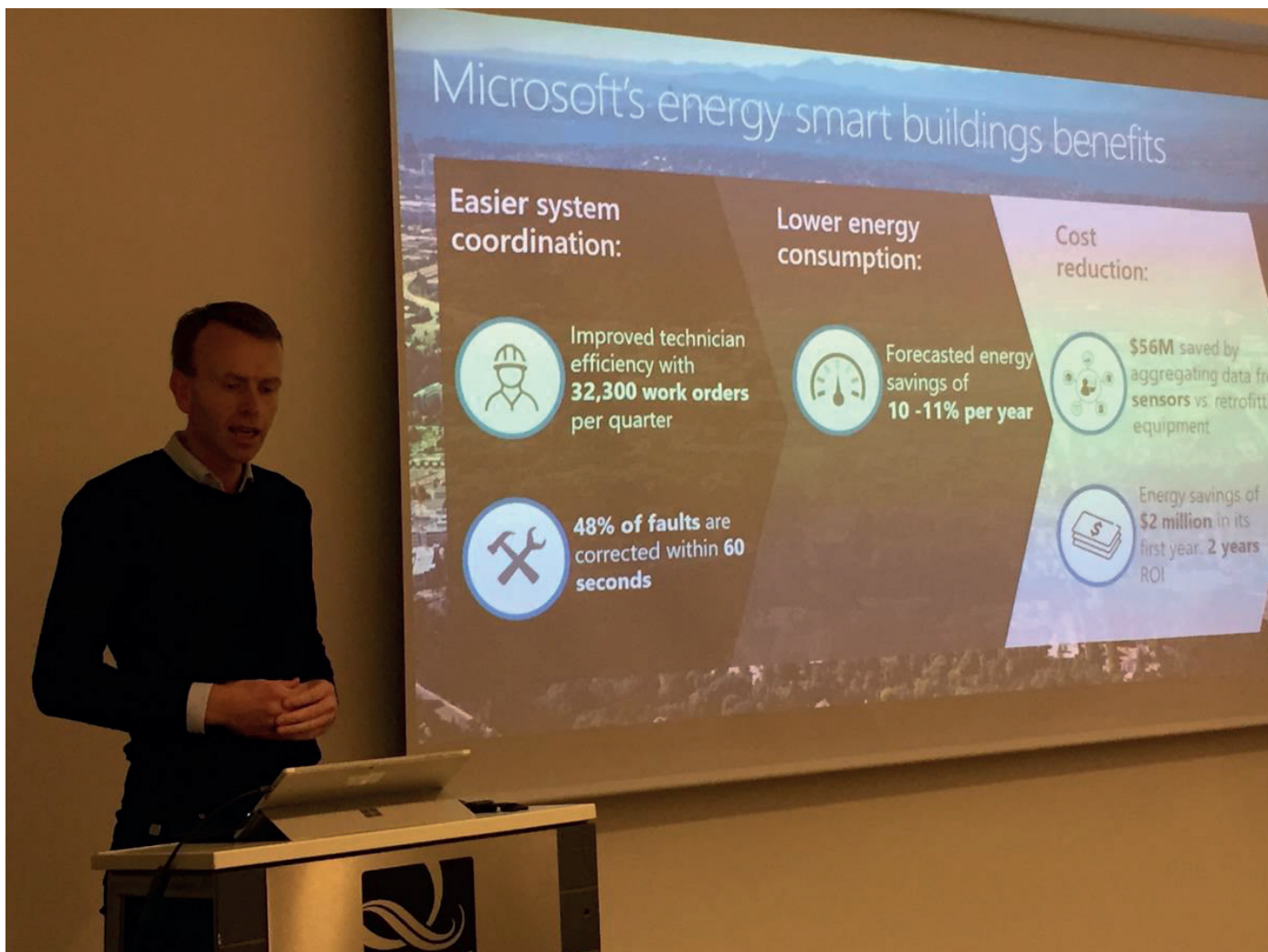


Han forteller at selskapet også kan tilby ansatte utdanning på bachelornivå og ved teknisk fagskole. Dette forutsatt egnethet og at utdanningen er av en art som selskapet har bruk for fremover.

- En av våre medarbeidere ble ferdig med sin utdanning som maskinteknikker ved Teknisk fagskole i 2016 og en annen skal begynne ved elektroteknisk linje ved samme skole høsten 2017. Vi har også mål om å ta inn minst en ny lærling hvert år. Dette for å sikre at de får sin utdannelse, men også for å bidra til vårt behov for fremtidig rekruttering.

Produksjonsselskapet lærling som bestod fagprøven med et meget godt resultat i oktober, har nå fått fast ansettelse og vil ha sin fremtidige arbeidsplass i Tafjord. Den andre lærlingen skal opp til fagprøven som industrimekaniker til høsten.

- Det er viktig at vi nå rigger oss for fremtiden og ser på mulighetene innen flere områder. Vi vet at kravene om mer effektiv drift må imøtekommes, noe som vil kreve økt digitalisering. Samtidig må vi ha tilgang til den kompetansen som er nødvendig for at vi skal kunne gjøre en god jobb. Dette er både utfordrende og spennende tider, sier vedlikeholdsleder Brekke.



Fra samling i Ålesund i desember der Per Christian Honningsvåg fra Microsoft var en av foredragsholderne.

Tafjord EnergiArena ble etablert i 2012, med det formål å skape en arena for bedrifter som ønsket tilgang til kompetanse og bistand til gjennomføring av tiltak for energiøkonomisering. I dag deltar omlag 100 personer blant våre bedriftskunder aktivt på denne arenaen og grupper er etablert både i Sykkylven, Haram og Ålesund. I tillegg har Tafjord EnergiArena også et tilbud til kommuner som ønsker å sette fokus på energieffektivisering.

Foreløpig er TAFJORD en av få kraftleverandører som tilbyr denne typen tjenester, men bransjen er i endring og flere aktører er i ferd med å etablere tilsvarende opplegg. Adm. direktør i Tafjord Marked, Gunnar Hareide, forteller at deltakelse i Tafjord EnergiArena er svært ettertraktet.

- De fleste vet at det er mye å spare ved å gjennomføre tiltak innen energiøkonomisering, men det er ofte manglende kompetanse på hvordan en skal søke støtte, hvilke tiltak som bør prioriteres og hvordan disse bør gjennomføres. Det er her vi kan bistå. Gjennom Tafjord EnergiArena får bedriftene tilgang til et nettverk og kompetanse. Men - det er en forutsetning at disse bedriftene er strømkunder hos Tafjord Marked, sier han.

#### **Millioner kroner spart**

Erfaringene med Tafjord EnergiArena er svært gode. Med fokus på energikartlegging og –ledelse, har deltakende bedrifter spart millioner av kroner hvert år på reduserte energikostnader.

- Tafjord EnergiArena er et målrettet program med fokus på å gi bedriftene et mer bærekraftig energiforbruk. Målsettingen er at deltakende bedrifter skal redusere 20% av energikostnadene gjennom effektivisering. Erfaringene fra de nettverkene som er opprettet, viser at dette programmet virker. Vi har deltakere som har oppnådd hele 45 % reduksjon i strømkostnadene sine etter enøk-kartlegging og innføring av et energioppfølgingsystem i regi av Tafjord EnergiArena, forteller Hareide.

I arbeidet med sertifisering innen energiledelse, har Tafjord EnergiArena, med kompetanse fra Energiråd AS, også bistått bedrifter med søknad om støtte, rådgivning og gjennomføring av tiltak.

- Sertifisert innen energiledelse, etter standarden ISO 50 001, er det nok flere bedrifter som vil søke bistand til etter hvert. I Tyskland er over 50% av bedriftene sertifiserte etter denne standarden, mens det i Norge kun er 0,3%. Dette tilsier at etterspørselen etter bistand for å kunne gjennomføre en slik sertifisering her til lands vil øke etter hvert. Det arbeidet vi har gjennomført sammen med Firmenich i forbindelse med slik sertifisering, er faktisk å anse som et pionerarbeid innen området. Dette er nemlig den første bedriften i fylket som er sertifisert etter ISO 50 001, sier Hareide.

#### **Etablerer flere nettverk**

Konsernet TAFJORD startet selv opp med sitt eget Tafjord EnergiArena og energiledelse i 2016, med å opprette en energigruppe som består av representanter fra alle selskapene i konsernet. Økt etterspørsel fra bedriftene i regionen har også medført at det nå planlegges oppstart av ytterligere ett nettverk for bedrifter i Ålesund og ett for bedrifter i kommunene Haram, Vestnes, Skodje, Stordal og Norddal. Disse vil etter planen bli etablert i 2017.



I 2016 gjennomførte vi mange ulike arrangement og aktiviteter for å fremme konsernet og bidra til økt engasjement blant barn og unge. Dette både gjennom konkurranser og kurs.

Konkurransen «Bli trent av AaFK» og «Kodekurs for Kidz» var to av de mange arrangementene som ble gjennomført i 2016. Målsettingen var å skape engasjement som ville bidra til å motivere barn og unge til videre innsats innen de områdene der de trives og har sine interesser.

#### **Bli trent av AaFK**

Kunde- og markeds konsulent Ruth Braute, forteller at det fra midten av april til mai ble arrangerte en facebook-konkurranse for kundene våre, der en treningsøkt med AaFKs hovedtrener, Trond Fredriksen, var premie.

- TAFJORD er jo en mangeårig sponsor av eliteserielaget fra Ålesund, og både trener og spillere stilte velvillig opp for å bidra til en god konkurranse – og en fantastisk premiering. Dette var utrolig sporty gjort av dem, og deres innsats bidrog til å gi hele konkurransen et løft, sier hun.

Gjennom deltakelse i konkurransen fikk lagledere, foreldre og andre fotballinteresserte nominere «sine» lag.

- De nominerte lagene ble så satt opp med bilde og navn på vår facebook-side, og det ble mulig for alle besøkende der å stemme. Engasjementet var stort og det ble en tøff duell mellom mange av lagene. Til slutt var det Gutter 7 i MSIL som gikk av med seieren. Gutter 11 fra Giske vant trøstepremien og fikk dermed en helaften på VIP-en på Color Line Stadion. Det var jo slett ingen dårlig gevinst, det heller, sier Braute.

Gutter 7 fra MSIL fikk sitt livs treningsøkt med eliteserietrener Trond Fredriksen og utvalgte AaFK-spillere i mai.

- Du snakker om idretts glede - det var det en stor fornøyelse å overvære denne treningsøkten! Jeg tror dette var en stor opplevelse for guttene og at det ga ytterligere motivasjon til å fortsette. At guttelaget i tillegg fikk være med på en AaFK-kamp på stadion i etterkant, satte de også stor pris på, sier Braute.

#### **Koding for kidz**

I sommer inviterte vi også de litt over gjennomsnittlig datainteresserte barna i alderen 10-12 år til kodekurs. Etter et vellykket «prøvekurs» i juni, arrangerte vi et nytt kurs rett før skolestart i august.

Ruth Braute forteller at interessen for å delta var upåklagelig, og at engasjementet blant de unge var stort.

- For å sikre kvaliteten på kurset benyttet vi kursopplegget og programmene som Kodeklubben anbefaler. Dette fungerte utmerket og både deltakere og de tre «lærerne» som ble hentet inn fra markedsselskapet, koste seg. Jeg tror opplevelsen var stor for alle, sier hun.

Konsentrasjonen blant de unge var på topp og kursdeltakerne laget sine egne dataspill i løpet av få timer.

- Her var det evner og interesser som vi håper de unge tar med seg videre. Gjennom kodekurset fikk deltakerne dyrket og videreutviklet sin kompetanse. Vi fikk i tillegg vist at TAFJORD er en fremoverlent bedrift med ansatte som stiller opp og tar ansvar. Med slik interesse som vi opplevde for dette kurset, er dette helt klart noe vi vil fortsette med. Dette gjerne i et videre og fremtidig samarbeid med Kodeklubben i Ålesund, sier Braute.





Miljøleder Anne-Berit Salen sammen med revisjonsteamet fra Teknologisk Institutt.

Torsdag den 13. november hadde Tafjord Kraftvarme sin 7. miljørevisjon. Dette var resertifiseringen etter den nye versjon av NS-EN ISO 14001 miljøstandard, som kom i 2015. Tafjord Kraftvarme har dermed det første energigjenvinningsanlegget i landet som er sertifisert etter denne nye versjonen.

Revisjonen ble utført av Teknologisk Institutt ved revisjonsleder Kristinn Erlingsson og fagrevisor Kjell Olav Nerland fra Norsk Energi. Fra Tafjord Kraftvarme deltok ti personer i revisjonen. Disse var både ledere, energiteknikere, mekanikere, hjelpearbeidere, verneombud og konsernets kvalitetsleder.

- Vi hadde også med Per Osker Slinning fra Bingsa Næring siden vi har samarbeidsavtale om mottak og sortering av næringsavfall på Bingsa før levering til oss. Dette forbedrer kvaliteten og dermed energigjenvinningen og rensingen vår, forteller miljøleder i Tafjord Kraftvarme, Anne-Berit Salen.

Under revisjonen ble det gått en runde i anlegget og revisorene stilte grundige spørsmål til medarbeiderne ved energigjenvinningsanlegget. Revisorene var svært flinke til å holde en god, konstruktiv og positiv dialog, og kom med mange gode innspill til forbedringer.

Miljøleder Salen mener det er svært motiverende å jobbe på denne måten, der det blir synliggjort at alle i selskapet jobber for å få miljøstyring til å virke.

- Hos oss bruker vi miljøstyring i forbedringsprosesser og ledelsesprosesser. Miljøstyring er dessuten viktig å ha når vi skal delta med anbud, overfor våre kunder, samarbeidspartnere og lokalsamfunnet rundt forbrenningsanlegget, påpeker miljølederen, som også ønsker å takke alle kollegaer som står på hele året for å jobbe med kontinuerlig forbedring for å redusere miljøpåvirkning fra selskapet.





Den nye versjonen av miljøstandarden har tydeligere fokus på kontekst og samsvar med forpliktelser til interesseparter som for eksempel eiere, styret, naboer, miljømyndigheter, leverandører, ansatte og andre samarbeidspartnere. I tillegg er risikovurdering utgangspunkt for fastsettelse av vesentlige miljøaspekter. Risikostyring gjennom beredskap med tilhørende krav til øvelser er også viktige fokusområder.

- Vi liker denne nye versjonen, den passer godt for oss. Det har vært til god hjelp at daglig leder har erfaring og ønsker å styre etter denne ledelsesstrukturen. Vi ser frem til videre kontinuerlig forbedring i samarbeid og samordning med våre interessepartnere. Det er engasjerende å jobbe med miljø på denne måten, påpeker miljøleder Anne-Berit.



Revisjonen var en dugnad der både ledere, energiteknikere, mekanikere, hjelpearbeidere og verneombud deltok. Her er Tor Vadset sammen med en av revisorene.



Ferdigstillingen av dataverktøyet Powel Optimal Midterm, ble feiret med kake i Holen i januar.

**Fredag 6. januar feiret Tafjord Kraftproduksjon ferdigstilling av dataverktøyet Powel Optimal Midterm (POM), som er et optimaliseringsverktøy for vannkraftproduksjon på lengre (1-3 år) sikt.**

TAFJORD har fått være med i utviklingsfasen og har vært pilotkunde hos Powel. En av dem som har vært aktivt med fra konsernet i dette arbeidet, energiforvalter Håvard Linge Alstadsæter, forteller at POM skal erstatte Vansimtap som TAFJORD har brukt siden 1985.

- Vansimtap, som er en programvare som er utviklet av SINTEF, har DOS-grensesnitt. Dette er ikke integrert i eksisterende systemer som for eksempel Nimbus. Ved å erstatte Vansimtap med POM forventer vi både kostnadsbesparelse og høyere optimaliseringsinntekter, sier han.

POM har en detaljert modell av TAFJORDs vannmagasin og kraftstasjoner. Som input til optimaliseringsprosessen benyttes en oversikt over planlagte driftsstanter, magasinstatus, tilsigshistorikk og prisprognoser. I vinterhalvåret benyttes i tillegg beregnet eller målt snømagasin til en vårfloppprognose.

- Resultatet fra modellen kommer som kjøreplaner til hver enkelt kraftstasjon og tilhørende magasinutvikling. Dette gir oss en brukstid på kraftverket og dermed også en pris på vannet, en vannverdi, som blir brukt i verktøyet SHOP for produksjonsplanlegging med kortere horisont. SHOP inkluderer også virkningsgradskurver og kostnader ved å starte og stoppe stasjonene i optimaliseringen. Dette bidrar til en effektiv utnyttelse av vann og utstyr, forteller Alstadsæter.

Den langsiktige planen fra POM kan også brukes til budsjettering og risikohåndtering.

- Brukergrensesnittet til POM ligger i en prosessorientert applikasjon som heter Nimbus. Nimbus benyttes i dag til en rekke daglige prosesser innen produksjonsplanlegging og håndtering av andre markedsprosesser. Vi bestemmer selv hvordan arbeidsprosessen skal defineres i Nimbus, og sikrer dermed at beste praksis benyttes uansett hvem som gjennomfører oppgavene.



Snømåling, som utføres to ganger i vinterhalvåret, er et av de mange input som benyttes til optimaliseringsprosessen i POM.



OpenSpace er en møtemetodikk som har en viss "lekenhet" over seg, noe som gir en frihet som er større enn det en er vant til fra andre konferanser.

**Mørenett, med unntak av driftssentralen, flyttet ut av lokalene de hadde leid i TAFJORDs administrasjonsbygg den 1. mars 2016. I forbindelse med dette ble det satt i gang et arbeid for å vurdere totalutnyttelsen av konsernets bygningsmasse i Holen.**

Arbeidet ble gjennomført som et internt prosjekt kalt «Optimal Arealutnyttelse» med Camilla Blom som prosjektleder. Med seg i prosjektgruppen hadde hun Petrine Sætre, Martha Kvalsvik, Stein Arve Berg og Anne-Berit Salen som representanter for de ulike selskapene i konsernet. I tillegg var Stein Blindheim med i prosjektgruppen som representant for arbeidstakerorganisasjonene.

- Gjennom dette prosjektet vurderte vi den totale arealutnyttelsen av bygningsmassen vår i Holen. Vi skulle finne ut om vi kunne lokalisere oss enda bedre enn i dag. Målet var også å se om vi kunne finne løsninger som ville bidra positivt til samholdet, kulturen og effektiviteten i konsernet vårt slik at vi kunne stå enda bedre rustet i forhold til de økende kravene fremtiden vil bringe, forteller prosjektleder Blom.

Prosjektet «Optimal arealutnyttelse» hadde sin oppstart i februar med kartlegging av nåsituasjon. Selskapenes og ansattes behov og ønske om samspill på tvers av selskaper og avdelinger ble kartlagt gjennom en spørreundersøkelse blant ansatte i Holen. I april ble alle berørte ansatte i konsernet inviterte til å delta i en OpenSpace-konferanse med temaet: Ett TAFJORD, tettere på – sammen! Dette ble både kjekt og spennende.

- OpenSpace er en møtemetodikk som har en viss "lekenhet" over seg, noe som gir en frihet som er større enn det en er vant til fra andre konferanser. Metodikken bygger på et menneskesyn som vektlegger troen på at mennesket har kapasitet og ressurser til å håndtere det som oppstår, og at løsninger på utfordringer finnes HER inne, i personen, gruppen eller organisasjonen, forteller Blom.

Under konferansen fikk deltakerne mulighet til å melde inn tema og diskutere det de mente var viktige problemstillinger i forbindelse med prosjektet. Engasjementet var stort og det kom etter hvert opp hele 15 ulike tema på veggen. Disse ga grunnlag for diskusjoner i mindre grupper og det var deltakerne selv som valgte hvilke grupper og tema de ville være med å diskutere.

- Dette var en veldig god måte for å få utvekslet synspunkter og kunnskap på tvers i organisasjonen. Vi i prosjektgruppa fikk mange gode innspill som vi hadde god nytte av videre i prosessen, sier prosjektlederen.

I september var utredningen klar, og et beslutningsgrunnlag ble lagt frem for konsernledelsen som var styringsgruppe for prosjektet. Løsningen som ble valgt innebar at Tafjord Marked flytter fra bygg 4 til 2. og deler av 1. etasje i bygg 3. Tafjord Kraftvarme flytter til 3. etasje i bygg 3 og får sine kontorer der, sammen med deler av morselskapet. IT-avdelingen i morselskapet og Tafjord Kraftproduksjon flytter fra 2. etasje i bygg 3 til 1. etasje i bygg 2.

1. etasje i bygg 4 skal med dette leies ut til eksterne. Det samme gjelder 2. etasje i bygg 2. Som et ledd i målsetningen «Ett TAFJORD» ble det også besluttet en omlegging av kantinen. Denne skal oppgraderes med en moderne kaffebar som skal fungere som et felles møtepunkt for alle i konsernet.

I oktober tok Petrine Sætre over rollen som prosjektleder av «Optimal arealutnyttelse», og forberedelsene til flytting startet. I bygg 2 ble ombygging satt i gang for å oppgradere og tilpasse lokalene til de nye leietakerne fra IT-avdelingen og produksjonsselskapet.

- Det er mange som skal flytte – og vi har en kabal som må gå opp. Derfor tar ombygginger og flytting noe tid. Alle som skal over til bygg 2 flyttet dit den 16. mars 2017. Omtrent samtidig flyttet Tafjord Kraftvarme sine medarbeidere fra 2. til 3. etasjen i bygg 3. Dette innebærer at vi nå kan starte ombyggingen av 1. og 2. etasje i bygg 3, for å tilpasse disse til Tafjord Marked sitt behov. Det er fremdeles litt jobb som skal gjennomføres før alt er på plass og vi kan avslutte dette prosjektet, men jeg tror at når det nærmere seg sommeren skal roen igjen ha senket seg i Holen, sier hun.



Prosjektet Optimal arealutnyttelse har gitt viktige og gode diskusjoner gjennom året.



Innføringen av EUs vanddirektiv i Norge i 2016 innebærer foreløpig ingen konsekvenser for våre magasiner eller vår vannkraftproduksjon. Dette takket være godt arbeid fra flere involverte helt siden 80-tallet.

Vanddirektivet skal sikre en mest mulig helhetlig beskyttelse og bærekraftig bruk av vannforekomstene. Målsettingen er en god økologisk og kjemisk tilstand i alle vannforekomster.

Plan- og utbyggings sjef i Tafjord Kraftproduksjon, Per Kåre Skudal, forteller at dette i utgangspunktet innebærer at det må utarbeides planer for forbedringer for alle vannforekomster der tilstanden avviker fra det naturlige. Han påpeker samtidig at vannkraftanlegg aldri kan tilbakeføres til opprinnelig tilstand. Disse har derfor fått sin egen definisjon i arbeidet med vanddirektivet; «sterkt modifiserte vannforekomster», der målsettingen er å ha et «godt økologisk potensial».

- Landets kraftprodusenter, med bransjeorganisasjonen Energi Norge i spissen, la ned et stort arbeid i planarbeidet med vanddirektivet. Dette for å unngå kostnadsineffektive tiltak med liten miljøgevinst og stort potensiale for tap av kraftproduksjon. Magasinrestriksjoner var tidlig en mulig konsekvens av vanddirektivarbeidet, men dette ble etter hvert tonet ned og ble ikke med i den endelige nasjonale handlingsplan for vanddirektivet, sier han.

Parallelt med vanddirektivarbeidet, ble det utarbeidet en oversikt over reguleringsanlegg / produksjonsanlegg i Norge som ville bli åpnet for vilkårsrevisjon innen 2022 (rapport 49-2013). Der var Tafjordvassdraget rangert på topp i vårt fylke.



- Denne rangeringen var i stor grad begrunnet med ulemper for allmenne interesser som landskap og friluftsliv - og i mindre grad vannets økologiske og kjemiske tilstand. Dette ble påpekt i høringsrundene, noe som førte til at Tafjordvassdraget fikk en lavere rangering og dermed mindre fokus med tanke på fremtidig vilkårsrevisjon, forteller Skudal.

I TAFJORD har det helt siden slutten av 1980-årene vært stor fokus på miljøfremmende tiltak i vassdragene. Dette både for å bedre forholdene for fisk og yngel i elvene, men også for å fremme et bedre visuelt uttrykk i regulerte vassdrag.

- Vi har pålagt oss selv, og gjennomført mange ulike miljøtiltak som for eksempel bygging av terskler både i Tafjordelva og i Kaldhusdalen. Vi har også fått på plass en omløpsventil i Stadheim kraftverk, samt kjørt lokkeflommer i Tafjordelva de siste årene. Disse tiltakene er nok medvirkende til at Tafjordvassdraget ble rangert lavere og at våre øvrige vannforekomster slik de fremstår i dag, oppnådde miljøtilstanden «godt økologisk potensial». Dette tilsvarer målet som er satt i vanddirektivet for vannkraftanlegg og vi fikk derfor ingen konkrete pålegg om tiltak i handlingsplanen for denne planperioden. Det er vi svært glade for, sier Skudal.



Den 4. mars 2017 ble ringledningen som skal sikre leveranse av fjernvarme til sykehuset i Ålesund satt i drift. Et stort prosjekt var med dette i havn.

Arbeidet med å få frem en ringledning til sykehuset startet den 10. juni 2015 med å legge en ny fjernvarmeledning fra hovedledningen ved Lerstadveien. Det første målet var å sørge for tilstrekkelig fjernvarme til Åse sykehjem. Der skulle de utvide bygningsmassen og hadde behov for ytterligere kapasitet. En videreføring av fjernvarmenettet til sykehuset for å øke leveringssikkerheten der, ble en naturlig oppfølging.

- Gjennom dette prosjektet, som pågikk i 21 måneder totalt, har vi sikret god dekning av dagens og fremtidens kapasitet til bygningsmassen ved sykehjemmet og vi har fått frem tosidig innmating av fjernvarme til sykehuset. Jobben som har vært gjort, har vært i et samarbeid med VAR-avdelingen i Ålesund kommune. De hadde behov for å separere og legge om hele vann- og avløpssystemet over Haugen til Borgundveien. En samkjøring av deres og vårt prosjekt på denne strekningen var derfor en god løsning, sier Tafjord Kraftvarmes prosjektleder, Per-Vidar Paulsen.

Han forteller at den nye ringledningen til sykehuset har ført til bedre driftsforhold - både teknisk og økonomisk - for fjernvarmenettet.

- Fra hovedledningen ved Lerstadveien til sykehuset har vi lagt 1601 meter med ny fjernvarmeledning. Kapasiteten på den eksisterende ledningen til sykehuset var etter hvert blitt for liten, så i den nye har vi benyttet rør med større dimensjon. Det gir også bedre driftsforhold, sier Paulsen.

Det er Svinø Entreprenør som har hatt gravearbeidet på strekningen. Kemp og Lauritzen har hatt ansvaret for rørmontasjen, mens Mittet Fjernvarme har gjennomført muffing/isolering av skjøtene.

- Prosjektet har gått problemfritt og vi er veldig fornøyd med den jobben våre leverandører har utført. Jeg må også få takke for et svært godt samarbeid med VAR-avdelingen i Ålesund kommune og med teknisk avdeling på sykehuset. Det har vært en fornøyelse!





180 deltakere besøkte årets IT-konferanse som ble arrangert på Øygaardshallen på Giske den 15. september 2016. De gode tilbakemeldingene tyder på at dette kan bli en årlig begivenhet med TAFJORD og TUSSA som arrangør.

Tema for årets konferanse var innovasjon og ny teknologi. Foredragsholderne stilte også spørsmål ved om vi faktisk griper de mulighetene ny teknologi gir oss.

Adm. dir. i Tafjord Marked, Gunnar Hareide, ledet forsamlingen gjennom dagen, og flinke og engasjerte foredragsholdere holdt stemningen oppe. Her var det høy standard både på det faglig og underholdningen.

En engasjert Frederic Hauge fra Bellona fortalte om fremtiden, klimaendringer og batterirevolusjon, mens Stig Alstedt fra HPE snakket om ideøkonomi. Google var representert ved Oddgeir Games. Han fortalte om innovasjon i en digital hverdag og ga deltakerne et innblikk i det innovative miljøet i selskapet og deres innovasjonsprinsipper. Alltid engasjerende Pellegrino Riccardi skapte både latter og entusiasme i salen da han avrundet den faglige delen av konferansen med sitt foredrag om hvordan vi kan skape La Dolce Vita på arbeidsplassen.

Det var også flere spennende utstillere til stede under IT-konferansen på Giske. Spesielt populære blant deltakerne var Tesla med sin Model X.

En svært vellykket konferanse ble avsluttet med et bedre måltid og god underholdning. Dette kombinert med konkurranser med flotte premier, var en fin avrundning på en tankevekkende og lærerik dag.

